

## EKONOMİK GELİŞMELER

(Mayıs - 1999)

DPT Süreli Yayınlar	Ekonomik Gelişmeler, Mayıs 1999
<b>İçindekiler</b>  <b>I. GSMH Büyümesi ve Talep Unsurlarındaki Gelişmeler</b>  <b>II. Üretim ve Kapasite Kullanım Oranları</b>  <b>III. Ödemeler Dengesi</b>  <b>IV. Konsolide Bütçe</b>  <b>V. Mali Piyasalarda Gelişmeler</b>  <b>VI. Fiyat Gelişmeleri</b>  <b>Kronolojik Ekonomik Gelişmeler, Nisan 1999</b>	<b>Ek tablolar</b> <b>Başlıca Ekonomik Göstergeler</b>  <b>Temel Ekonomik Göstergeler</b>
<p><i>Aylık olarak hazırlanan bu doküman 5 Mayıs 1999 tarihi itibarıyla yayınlanmış olan en son veriler çerçevesinde ekonomik gelişmeler hakkında özet bir değerlendirme sunmak amacını taşımaktadır. Ekonomik konjonktüre ilişkin daha detaylı değerlendirmeler DPT tarafından yılda dört kez yayınlanan "Konjonktür Değerlendirme Raporu"nda sunulmaktadır.</i></p>	

### I. GSMH Büyümesi ve Talep Unsurlarındaki Gelişmeler:

GSMH 1998 yılının ilk çeyreğinde yüzde 9,2, ikinci çeyreğinde yüzde 4,4, üçüncü çeyreğinde yüzde 2,4 ve son çeyreğinde yüzde 0,7 oranında artmıştır. 1998 yılının son çeyreğinde GSYİH'nın bir önceki yıla göre yüzde 1,4 oranında gerilemesine karşın GSMH büyümesinin pozitif kalmasında Net Dış Alem Faktör Gelirlerindeki yükselme etkili olmuştur. Bu gelişmeler sonucunda, 1998 yılının tamamında GSMH büyüme hızı yüzde 3,8, GSYİH artış hızı ise yüzde 2,8 olarak gerçekleşmiştir. Sektörler itibarıyla büyüme hızı tarımda yüzde 7,6, sanayide yüzde 1,8, hizmetlerde ise yüzde 2,1 seviyesinde gerçekleşmiştir.

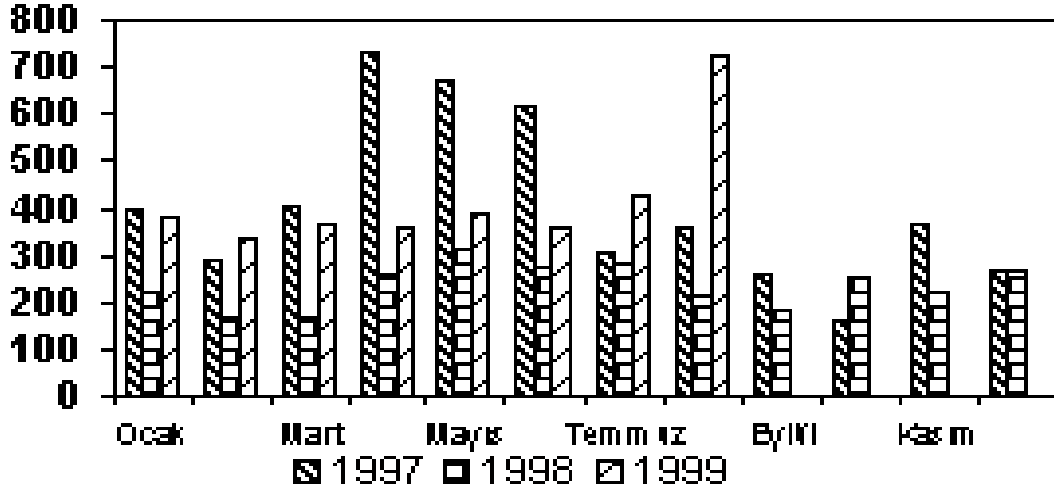
Yılın ilk çeyreğinde yüzde 0,6 ve ikinci çeyreğinde yüzde 4,1 olan tarım katma değerindeki artış hızı, üçüncü çeyrekte yüzde 6,6 olmuş, yılın son çeyreğinde ise yüzde 16,5'e yükselmiştir. Yılın ikinci yarısında tarımsal üretimde gerçekleşen bu hızlı artışta bitkisel üretimin hububat, sebzeler ve meyveler alt gruplarındaki üretim artışları belirleyici olmuştur. 1998 yılının tamamında hayvancılık sektörü üretiminde ise bir önceki yıla göre gerileme yaşanmıştır.

Sanayi katma değeri 1998 yılının ilk çeyreğinde yüzde 9,1, ikinci çeyreğinde yüzde 2,9, üçüncü çeyreğinde yüzde 1,9 oranında artış kaydetmiş, yılın son çeyreğinde ise yüzde 5,4 oranında azalmıştır. Sanayi sektörü büyüme hızındaki yavaşlama esas olarak özel imalat sanayi üretiminde yılın üçüncü çeyreğinde başlayan ve yılın son çeyreğinde daha da derinleşen üretim gerilemesinden kaynaklanmıştır. Özel imalat sanayi üretimindeki bu gelişmede gıda, tekstil, kimya ve makina teçhizat sektörleri üretiminde özellikle yılın ikinci

yarısında bir önceki yılın aynı dönemine göre gözlenen daralma ve yavaşlamalar etkili olmuştur.

1998 yılının ilk çeyreğinde yüzde 9,1 olan hizmetler sektörü katma değer artış hızı daha sonra azalarak ikinci çeyrekte yüzde 2,8'e, üçüncü çeyrekte ise yüzde 0,7'ye gerilemiştir. Yılın son çeyreğinde ise hizmetler sektörü katma değeri bir önceki yılın aynı dönemine göre yüzde 2,3 oranında azalmıştır. Bu gelişmede, sanayi üretimi ve ithalattaki gerilemenin de etkisiyle ticaret sektöründeki katma değer artış hızının yılın son çeyreğinde yüzde 5,3 oranında düşmesi rol oynamıştır. Ayrıca, inşaat sektöründeki durgunluğun sürmesi hizmetler sektörünü olumsuz yönde etkilemiştir.

## İÇ BORÇLANMA VADESİ (Gün)



1998 yılında uygulanan ekonomik program faiz dışı bütçe fazlasının artırılarak enflasyonun düşürülmesinin sağlanmasını ve dolayısıyla ekonominin soğutulmasını öngörmektedir. Buna bağlı olarak yılın ikinci yarısında üretim ve yurtiçi talepte yavaşlama beklenmektedir. Bununla birlikte, Rusya krizinin etkisiyle yurtdışı talepteki gerileme, finansman imkanlarındaki daralma ve finansman maliyetlerindeki yükseliş üretim ve talepteki daralmayı yılın ikinci yarısında hızlandırmıştır.

Harcama yöntemi ile hesaplanan GSYİH sonuçlarına göre, 1998 yılında özel tüketim harcamaları bir önceki yıldaki seviyesinde kalmıştır. Özel tüketim harcamalarında yılın ikinci çeyreğinden itibaren ortaya çıkan durgunluk yılın son çeyreğinde daha da artmış ve bu dönemde özel tüketim harcamaları yüzde 6,5 oranında azalmıştır. Yılın son çeyreğindeki bu daralma dayanıklı ve yarı dayanıklı tüketim mallarına yönelik harcamalardaki sırasıyla yüzde 12,7 ve 21,8'lik azalmadan kaynaklanmıştır. Yılın tamamı itibarıyla alt harcama gruplarına bakıldığında gıda harcamalarının bir önceki yıl seviyesinde kaldığı, dayanıklı tüketim malları harcamalarının yüzde 0,3, yarı dayanıklı tüketim mallarına yönelik harcamaların ise yüzde 4,6 oranında daraldığı görülmektedir. 1998 yılında enerji, ulaştırma ve haberleşme hizmetlerine yönelik harcamalarda ise yüzde 5,3 oranında artış kaydedilmiştir.

1998 yılında kamu tüketimi yüzde 5,0 oranında artış kaydetmiştir. Kamu tüketimindeki bu artışta diğer cari harcamalarda özellikle yılın ilk yarısında gözlenen yüksek oranlı artış etkili olmuştur.

1998 yılında toplam sabit sermaye yatırımları yüzde 2,4 oranında azalmıştır. 1998 yılında kamu sabit sermaye yatırımları yüzde 15,1 oranında artarken, özel sabit sermaye yatırımları yüzde 6,7 oranında gerilemiştir. Özel sektör yatırımlarındaki bu daralmada, 1998 yılının tamamında yaşanan konut yatırımlarındaki düşüşe ilave olarak, yılın üçüncü çeyreğinden itibaren gerilemeye başlayan makina teçhizat yatırımlarının yılın son çeyreğinde yüzde 37,2 oranında azalması etkili olmuştur.

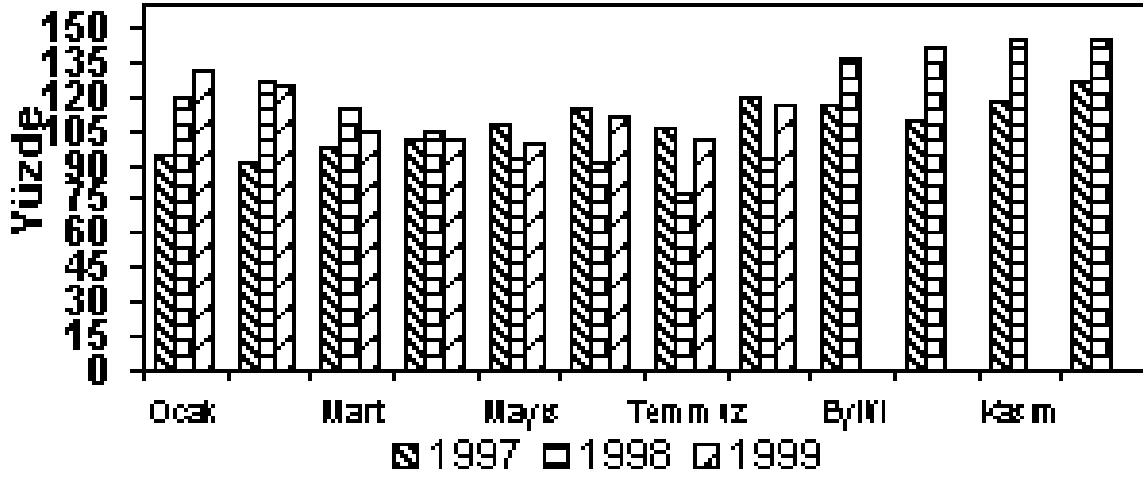
Bu gelişmeler sonucunda 1998 yılının ilk çeyreğinde yüzde 8,3 oranında artan toplam nihai yurtiçi talep yılın ikinci çeyreğinden itibaren duraklama göstermiş yılın son çeyreğinde nihai talepteki azalma yüzde 6,7'ye ulaşmıştır. Yılın tamamında toplam nihai yurtiçi talepteki azalma yüzde 0,3 olarak kaydedilmiştir.

Yılın ikinci çeyreğinden itibaren nihai yurtiçi talepteki daralmaya paralel olarak stoklar artış göstermiştir.

Nitekim, 1998 yılında stok değişiminin GSYİH büyümesine katkısı pozitif 1,1 puan olarak gerçekleşmiştir. Bu gelişmeler sonucunda 1998 yılında toplam yurt içi talep artışı yüzde 0,7 olmuştur.

1998 yılında net mal ve hizmet ihracatının GSYİH büyümesine katkısı ilk çeyrekte 0,7, ikinci çeyrekte 0,9, üçüncü çeyrekte 1,8 puan olmuş, yılın son çeyreğinde ise 5 puana yükselmiştir. Yılın son çeyreğindeki bu gelişmede ithalattaki daralmanın ihracattaki düşüşün önemli ölçüde üzerinde olması ve diğer görünmeyen mal ve hizmet gelirlerindeki yüksek oranlı artışlar etkili olmuştur.

## İç Borçlanma Faiz Oranı (Yıllık Bileşik, Stopaj Hariç)

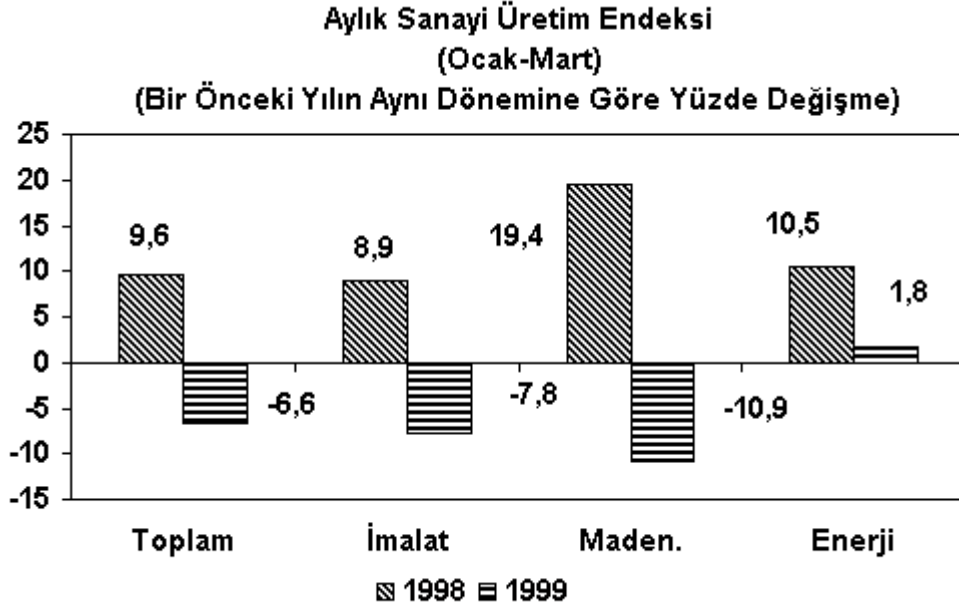


## II. Üretim ve Kapasite Kullanım Oranları:

1998 yılında iç ve dış talepteki yavaşlamanın sanayi sektörü üzerindeki etkisi daha da belirgin bir biçimde gözlenmiştir. Üç aylık sanayi üretim endeksi verilerine göre toplam sanayi üretimi artış hızı 1998 yılının ilk çeyreğinde yüzde 10, ikinci çeyreğinde yüzde 3,1, üçüncü çeyreğinde de yüzde 0,9 olmuş, dördüncü çeyrekte ise sanayi üretimi yüzde 5,1 oranında gerilemiştir. Böylece, 1998 yılının tamamı itibariyle, toplam sanayi üretimi artış hızı 1997 yılına göre 9,7 puan azalarak yüzde 1,8 olmuştur. Sanayi üretimi artış hızı kamu kesiminde yüzde 5,0, özel kesimde ise yüzde 0,4 seviyesinde gerçekleşmiştir.

1998 yılının son çeyreğinde sanayi üretiminde gözlenen daralma özel imalat sanayi üretimindeki yüzde 9,5'lik azalmadan kaynaklanmıştır. Alt sektörler itibariyle bakıldığında yılın son çeyreğinde özel imalat sanayi üretimindeki ciddi daralmanın tekstil, gıda, kimya, ana metal ve makina teçhizat sektörlerinden kaynaklandığı görülmektedir.

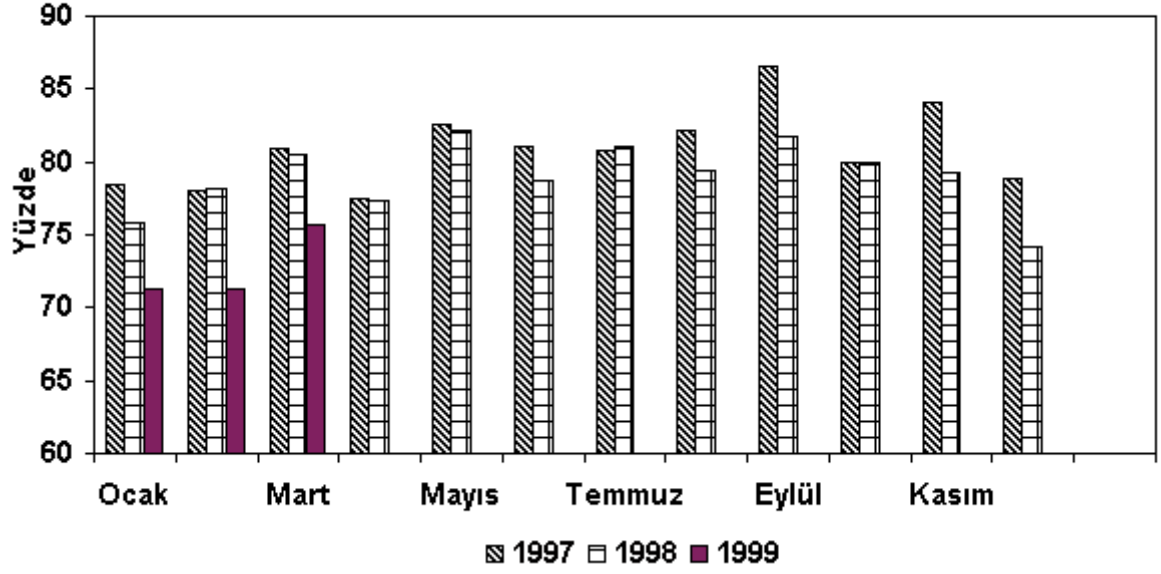
Aylık sanayi üretim endeksi verilerine göre, sanayi sektöründe 1998 yılının Ekim ayında başlayan daralma 1999 yılının ilk çeyreğinde de devam etmiştir. Sanayi üretimi bir önceki yılın aynı ayına göre Ocak ayında yüzde 8,1, Şubat ayında yüzde 3,9 ve Mart ayında yüzde 7,6 oranında gerilemiştir. Böylece, Ocak-Mart dönemi itibariyle sanayi üretimi bir önceki yılın aynı dönemine göre yüzde 6,6 oranında gerilemiştir. Aynı dönemde imalat sanayi üretimindeki gerileme ise yüzde 7,8 olmuştur. Ocak-Mart döneminde İmalat sanayiinde kimya sektörü dışında kalan tüm alt sektörlerde üretim gerilerken, kağıt-basım, tekstil ve makina sanayi alt sektörlerindeki üretim düşüşü imalat sanayii ortalamasının önemli ölçüde üzerinde kalmıştır.



Üç aylık imalat sanayi eğilim anketi sonuçlarına göre, imalat sanayi kapasite kullanım oranı 1998 yılının son çeyreğinde yüzde 75,1 olmuştur. Bu dönemde kapasite kullanım oranı özel sektörde yüzde 70,5, kamu sektöründe ise yüzde 85,1 olarak gerçekleşmiştir. Özel sektör kapasite kullanım oranında 1997 yılının son çeyreğine göre gözlenen 5,2 puanlık düşüş büyük ölçüde gıda, tekstil, makina ve taş-toprak sanayi alt gruplarından kaynaklanmıştır. Böylece, 1998 yılının tamamında imalat sanayi kapasite kullanım oranı yüzde 76,6 olarak gerçekleşmiştir. Bu oran bir önceki yılda yüzde 79,4 idi. Kapasite kullanım oranındaki düşüşün kaynağı esas olarak özel sektördür. Nitekim, 1998 yılında kamu kesimi kapasite kullanım oranı bir önceki yılda yüzde 81 olan seviyesini korurken özel sektör kapasite kullanım oranı yüzde 78,7'den yüzde 74,6'ya gerilemiştir. Özel sektör kapasite kullanım oranındaki düşmede özellikle yılın ikinci yarısında gıda, tekstil, makina ve taş-toprak sanayi alt grupları kapasite kullanım oranlarındaki azalma belirleyici olmuştur.

Aylık İmalat Sanayi Eğilim Anketi sonuçlarına göre, 1999 yılının Mart ayında kapasite kullanım oranı geçen yılın aynı ayındaki seviyesinin 4,8 puan altında kalarak yüzde 75,7 olmuştur. İmalat sanayi kapasite kullanım oranında gözlenen bu düşüş özel imalat sanayinden kaynaklanmıştır. Özel imalat sanayinde 1998 yılının ikinci yarısından itibaren başlayan ve yılın son aylarında giderek hızlanan kapasite kullanım oranındaki azalma eğilimi 1999 yılının Mart ayında bu etkisini kaybetmiştir. Mart ayında özel imalat sanayi kapasite kullanım oranı bir önceki yıldaki seviyesinin altında kalmasına karşın 1999 Ocak ve Şubat aylarındaki seviyesinin üzerine çıkarak yüzde 71,4 olarak gerçekleşmiştir. Özel sektör kapasite kullanım oranında 1999 yılının ilk aylarına göre gözlenen bu iyileşmede kimya ve makina sanayi alt grupları belirleyici olmuştur. Mart ayında kamu kesimi kapasite kullanım oranı da geçen yılın aynı ayına göre 1,5 puan artarak yüzde 82,3 olarak gerçekleşmiştir.

### AYLIK KAPASİTE KULLANIM ORANLARI



### III. Ödemeler Dengesi:

1998 yılında ihracat bir önceki yıla göre yüzde 2,4 oranında artarak 26,9 milyar dolar olmuştur. 1998 yılında nominal ihracat artışının düşük kalmasında büyük ölçüde dış talepteki olumsuz gelişmeler ve ihracat fiyatlarında gözlenen yüksek oranlı düşüşler etkili olmuştur.

1998 yılında ihracat fiyatları bir önceki yıla göre yüzde 4,0 oranında gerilemiştir. Böylece 1998 yılında reel ihracat artışı yüzde 6,7 olarak gerçekleşmiştir.

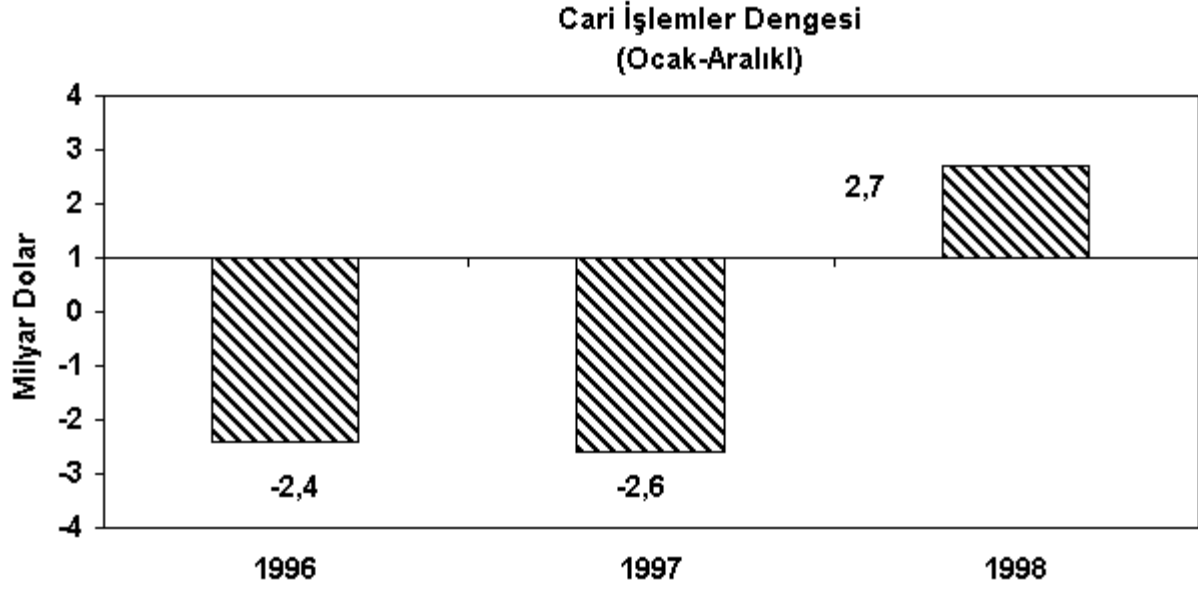
1998 yılında bavul ticareti yüzde 36,9 oranında azalarak 3,7 milyar dolara gerilemiştir. Özellikle, Rusya krizinin etkisiyle bavul ticareti yılın ikinci yarısında yüzde 54,3 oranında gerileme göstermiştir.

1998 yılında toplam ithalat bir önceki yıla göre yüzde 5,4 oranında azalarak 45,9 milyar dolar olmuştur.

1998 yılında dolar cinsinden ithalat fiyatları bir önceki yıla göre yüzde 4,1 oranında gerilemiş, reel ithalattaki düşüş ise yüzde 1,4 olmuştur.

Bu gelişmeler sonucunda, 1998 yılında dış ticaret açığı (İhracat-İthalat (CIF)) bir önceki yıla göre yüzde 14,6 oranında azalarak 19 milyar dolar olmuştur. Aynı yılda ihracatın ithalatı karşılama oranı da yüzde 54,1'den yüzde 58,6'ya yükselmiştir.

1998 yılında turizm gelirleri geçen yılki seviyesinde kalırken, diğer görünmeyen mal ve hizmet gelirlerinde yüzde 25 civarında bir artış sağlanmıştır. Bu gelişmede döviz tevdiat hesaplarından Türk Lirası karşılığı çözümlerdeki artış belirleyici olmuştur. Yine 1998 yılında işçi gelirleri de artış eğilimini korumuş ve bir önceki yıla göre yüzde 30 oranında artarak 5,4 milyar dolar olmuştur. Böylece, 1997 yılında 2,6 milyar dolar açık veren bavul ticareti dahil cari işlemler dengesi, 1998 yılında 2,7 milyar dolar fazla vermiştir.



1999 yılına ilişkin dış ticaret verileri Ocak-Şubat dönemi itibariyle mevcut bulunmaktadır. Ödemeler dengesinin diğer kalemlerine ilişkin veriler ise üçer aylık dönemler itibariyle yayınlandığından bu kalemlere ilişkin yayınlanmış veriler bulunmamaktadır. 1999 yılının Ocak-Şubat döneminde hem ihracat hem de ithalat bir önceki yılın aynı dönemine göre gerilemiş, ithalattaki daralmanın ihracattaki düşüşün üzerinde kalmasına bağlı olarak dış ticaret açığında iyileşme gözlenmiştir.

1999 yılının Ocak-Şubat dönemi itibariyle ihracat bir önceki yılın aynı dönemine göre yüzde 9,7 oranında gerilemiştir. Ocak-Şubat döneminde sektörler itibariyle gelişmelere bakıldığında, ihracatın imalat sanayii ürünlerinde yüzde 10,2, madencilik ve taşocakçılığı ürünlerinde yüzde 42,3 ve tarım ürünlerinde yüzde 2 oranında gerilediği görülmektedir.

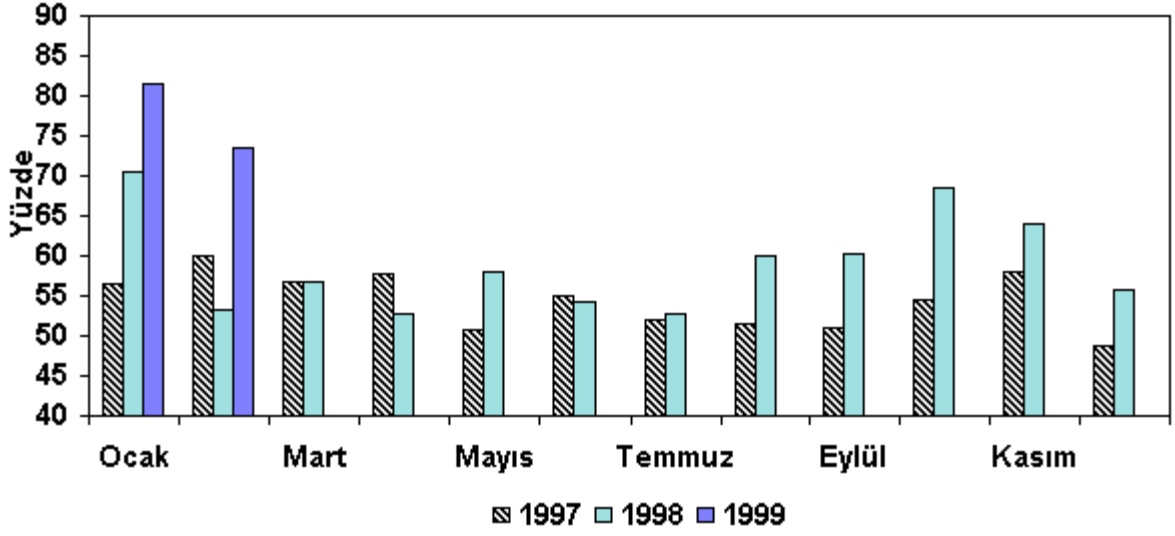
İhracatçı Birliklerinin kayıtlarına göre ise ihracat 1999 yılı Ocak-Nisan döneminde geçen yılın aynı dönemine göre yüzde 8,5 azalarak 8,5 milyar dolara gerilemiştir.

Ocak-Şubat döneminde Avrupa Birliği ve Afrika ülkelerine yönelik ihracat artarken, Asya ülkeleri ve Bağımsız Devletler Topluluğuna yönelik ihracat gerilemeye devam etmiştir.

1999 yılının Ocak-Şubat döneminde ithalat yüzde 29,2 oranında azalmıştır. Bu dönemde tüketim malları ithalatı yüzde 28,7, yatırım malları ithalatı yüzde 30,1, ara malları ithalatı ise yüzde 29,4 oranında gerilemiştir.

Bu gelişmeler sonucunda, 1999 yılı Ocak-Şubat döneminde dış ticaret açığı bir önceki yılın aynı dönemine göre yüzde 59,7 oranında azalarak 1.1 milyar dolara gerilemiştir. İhracatın ithalatı karşılama oranı da 1998 yılının Ocak-Şubat döneminde yüzde 61 olan seviyesinden bu yıl yüzde 77,8'e yükselmiştir.

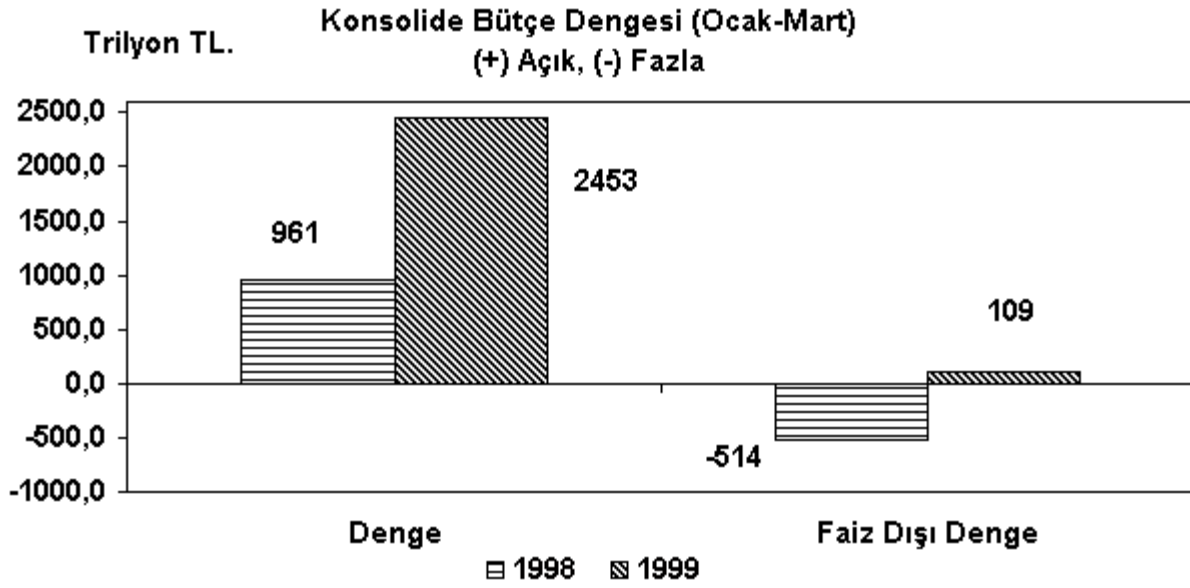
### İHRACATIN İTHALATI KARŞILAMA ORANI



Rusya krizi sonrasında 1998 yılının ikinci yarısından itibaren azalma eğilimine girerek 31 Aralık 1998 itibariyle 19,7 milyar dolar düzeyinde gerçekleşen Merkez Bankası Uluslararası Rezervleri 1999 yılı Nisan sonu itibariyle 21,4 milyar dolara ulaşmış bulunmaktadır.

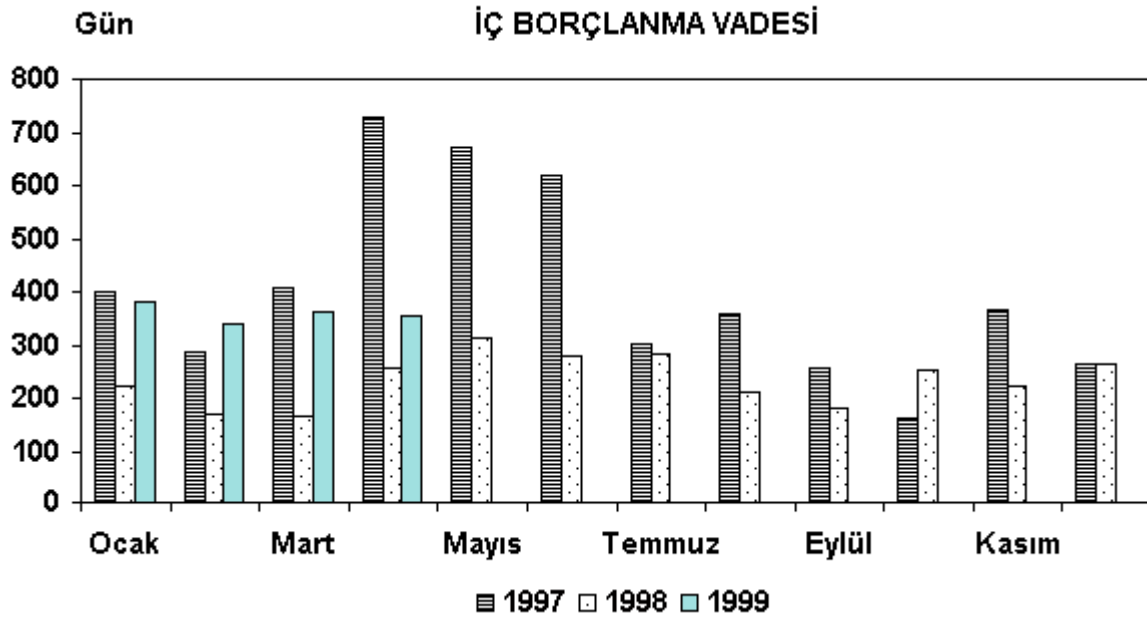
#### IV. Konsolide Bütçe:

Maliye Bakanlığının açıkladığı verilere göre 1998 yılında Konsolide Bütçe gelirleri yüzde 104,4 oranında artarak 11.888 trilyon lira, giderleri ise yüzde 93,6 oranında artarak 15.585 trilyon lira olmuştur. Bunun sonucunda 1998 yılında Konsolide Bütçe açığı 3.698 trilyon lira, nakit açığı ise 3.810 trilyon lira olarak gerçekleşmiştir. Bir önceki yılda Konsolide Bütçe açığı 2.235 trilyon lira, nakit açığı ise 2.215 trilyon lira idi. 1997 yılında 43 trilyon lira olan Faiz Dışı Bütçe Fazlası, 1998 yılında 2.479 trilyon lira olarak gerçekleşmiştir.



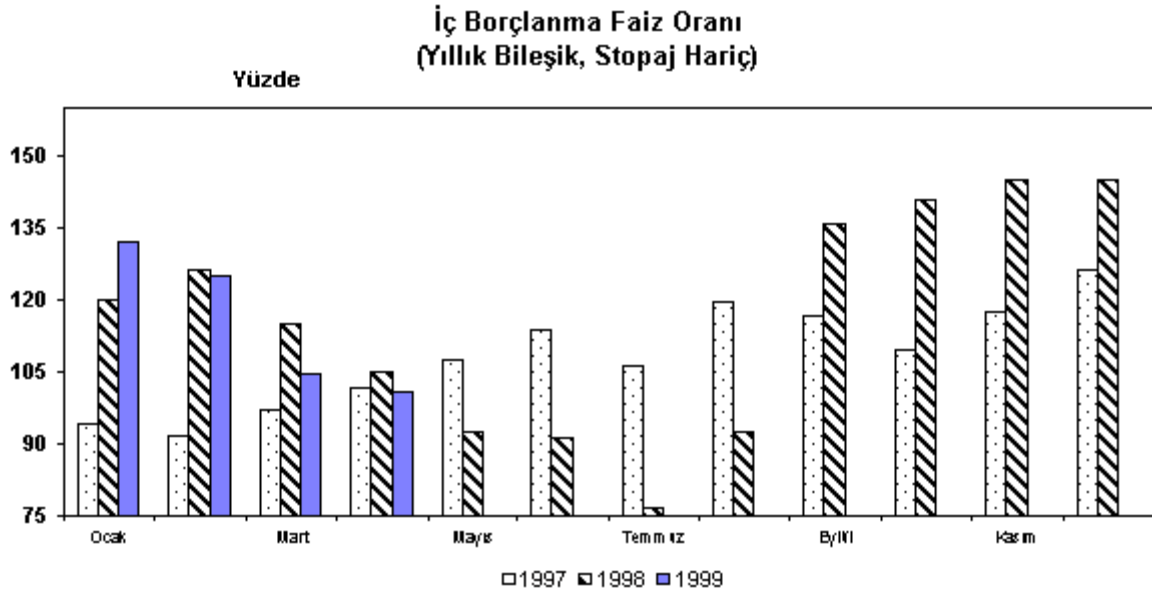
1999 yılının Ocak-Mart döneminde Konsolide Bütçe harcamaları 5.446 trilyon lira, gelirleri ise 2.994 trilyon lira olarak gerçekleşmiş ve bütçe açığı 2.452 trilyon lira, faiz dışı açık ise 109 trilyon lira olmuştur.

1999 yılının ilk çeyreğinde bütçe harcamaları IMF Yakın İzleme Anlaşmasında öngörülen sınırlar içinde kalmıştır. Ancak, üretim ve ithalattaki gerilemenin etkisiyle Ocak-Mart döneminde vergi gelirleri hedeflenenin gerisinde kalarak yüzde 34,4 oranında sınırlı bir artış göstermiştir.



İç borçlanma vadesi 1999 yılı Nisan ayında 355 gün olarak gerçekleşirken, iç borçlanma faiz oranları (yıllık bileşik) 1999 yılı Ocak ayından itibaren sürekli gerileyerek Nisan ayında yüzde 100,9 olmuştur. Böylece, Ocak-Nisan dönemi itibarıyla iç borçlanma vadesi 359 gün, iç borçlanma faiz oranı ise yüzde 115,2 olmuştur. Bu oranlar geçen yılın aynı döneminde sırasıyla 197 gün ve yüzde 116,4 idi.





## V. Mali Piyasalarda Gelişmeler

1999 yılı Nisan ayında rezerv para ve emisyon hacmi geçen yılın aynı ayına göre sırasıyla yüzde 73,3 ve yüzde 63,3 oranında artış göstermiştir.

Söz konusu dönemde Merkez Bankasının ağırlıklı kullanım büyüklüğü olan Net Dış Varlıklar yüzde 53,7 oranında artış gösterirken, Net İç Varlıklar 890,1 trilyon TL tutarında azalmıştır.

1999 yılının Mart ayında parasal büyüklükler geçen yılın aynı ayına göre reel olarak artış göstermiştir. Söz konusu dönemde M2 ve M2Y parasal büyüklükleri sırasıyla yüzde 121,4 ve yüzde 93 oranında artmıştır.

1999 yılı Mart ayında yurtiçi net kredi hacmi, bir önceki yılın aynı dönemine göre yüzde 46,7 oranında artarak 12,3 katrilyon TL'ye yükselmiştir. Yurtiçi net kredi hacmi artış hızında Rusya krizinin başladığı Ağustos ayından bu yana bir yavaşlama gözlenmektedir. Nitekim, 1999 yılı Şubat ayında yüzde 47,3 olan Mevduat Bankaları yurtiçi kredi hacminin (tarımsal kredileri kapsamamaktadır) toplam mevduata (DTH+TL Mevduat) oranı Mart ayında yüzde 46,7 olarak gerçekleşmiştir.

Nisan ayı içinde piyasaların fonlanma ihtiyacı dalgalanma göstermekle birlikte Nisan ayı sonunda Mart ayı sonuna göre API'den alacaklar kalemi 389 trilyon TL azalarak 899 trilyon liraya gerilemiştir.

1999 Yılı Şubat ayında yüzde 84,5 olan repo piyasasındaki basit faiz oranları Mart ayında yüzde 82,2, 1999 yılı Mart ayında yüzde 76,1 olan bankalararası para piyasası gecelik ortalama faiz oranı da Nisan ayında yüzde 76,9 olarak gerçekleşmiştir.

1999 yılının Mart ayında 4.554 seviyesinde gerçekleşen İstanbul Menkul Kıymetler Borsası Bileşik Endeksi, Nisan ayında yüzde 17,6 oranında artış göstererek 5.354 puan seviyesine çıkmıştır.

1999 yılı Nisan ayı itibarıyla reel kur endeksi (1\$+1.5DM, 1987=100) 1998 yıl sonu seviyesinin yüzde 0,3 oranında üzerine çıkmıştır. Nisan ayında reel kur endeksi 1998 yılı Nisan ayındaki seviyesinin ise yüzde 1

altında kalmıştır.

## VI. Fiyat Gelişmeleri

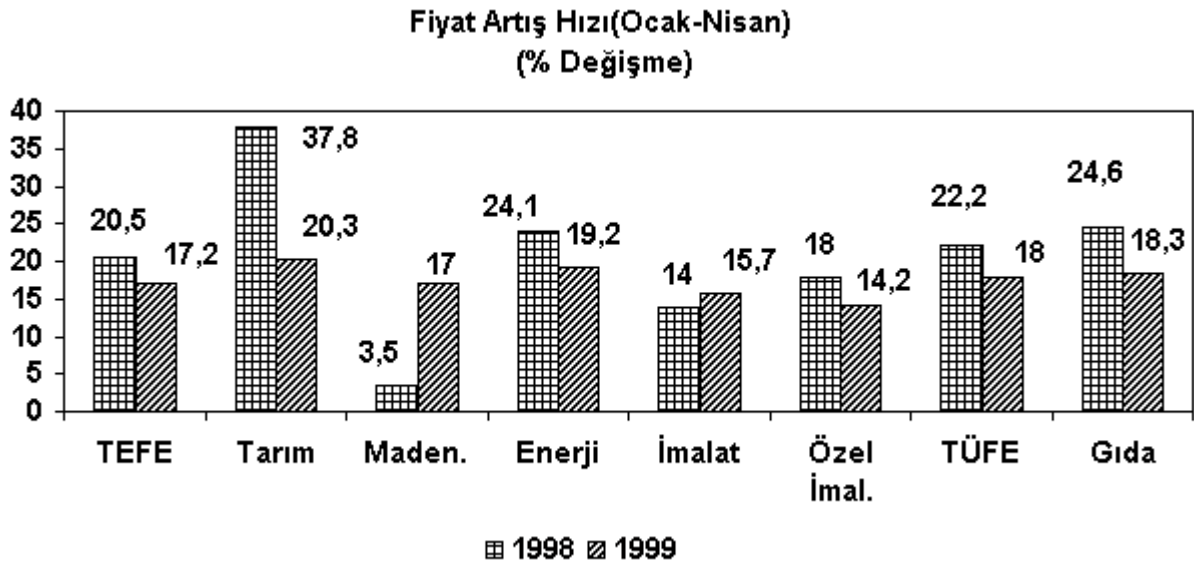
1999 yılı Nisan ayında Toptan Eşya Fiyatları artış hızı geçen yılın aynı ayındaki seviyesinin 1.3 puan yukarısında kalarak yüzde 5,3 olmuştur. Bu ayda toptan eşya fiyatları kamu sektöründe yüzde 6,8, özel sektörde ise yüzde 4,9 oranında artmıştır.

1998 yılı Şubat ayından itibaren sürekli olarak bir önceki yılın aynı ayındaki seviyesinin altında kalan toptan eşya fiyatları artış hızı ilk kez bu yılın Nisan ayında bir önceki yıldaki seviyesinin üzerine çıkmıştır. Bu gelişmede 1998 yılının Nisan ayında yüzde 1,3 olan kamu imalat sanayii fiyatları artış hızının bu yıl yüzde 7,2'ye yükselmesi etkili olmuştur. Bu durum özellikle uluslararası piyasalarda ham petrol fiyatlarındaki yükselmenin etkisiyle petrol ürünleri alt sektöründe kaydedilen yüzde 10,9 oranındaki artıştan kaynaklanmıştır. Nisan ayında özel imalat sanayii fiyatları artış hızı ise geçen yılın aynı ayındaki seviyesini koruyarak yüzde 4,1 olarak gerçekleşmiştir.

Nisan ayında tarım sektörü fiyat artış hızı geçen yılın aynı ayında yüzde 5,5 olan seviyesinden bu yıl yüzde 6'ya ve madencilik sektörü fiyat artışı yüzde 1'den yüzde 8,6'ya yükselirken enerji sektörü fiyat artış hızı yüzde 4,4'den yüzde 4,3'e gerilemiştir.

1999 yılının Ocak-Nisan dönemi itibarıyla toptan eşya fiyat artış hızı geçen yılın aynı dönemindeki seviyesinin 3,3 puan altında kalarak yüzde 17,2 olarak gerçekleşmiştir. Aynı dönemler itibarıyla tarım fiyatları artış hızı yüzde 37,8'den yüzde 20,3'e gerilerken imalat sanayi fiyatları artış hızı geçen yılki seviyesinin 1,7 puan üzerine çıkarak yüzde 15,7 olmuştur. Ocak-Nisan döneminde özel imalat sanayi fiyatları artış hızı bir önceki yılın aynı döneminde yüzde 18 olan seviyesinden bu yıl yüzde 14,2'ye gerilerken kamu imalat sanayii fiyatları artış hızı yüzde 3,5'den yüzde 20,3'e yükselmiştir.

Bu gelişmeler sonucunda, 1998 yılı Nisan ayı itibarıyla yüzde 83,3 olan TEFE 12 aylık artış hızı, 1999 yılı Nisan ayında yüzde 50'ye gerilemiştir. Aynı dönemler itibarıyla fiyat artış hızı kamu kesiminde yüzde 78,3'den yüzde 53,2'ye, özel kesimde ise yüzde 84,7'den yüzde 49,2'ye gerilemiştir.



1998 yılının Nisan ayında yüzde 85,4 olan TEFE yıllık ortalama artış hızı, 1999 yılının Nisan ayında yüzde

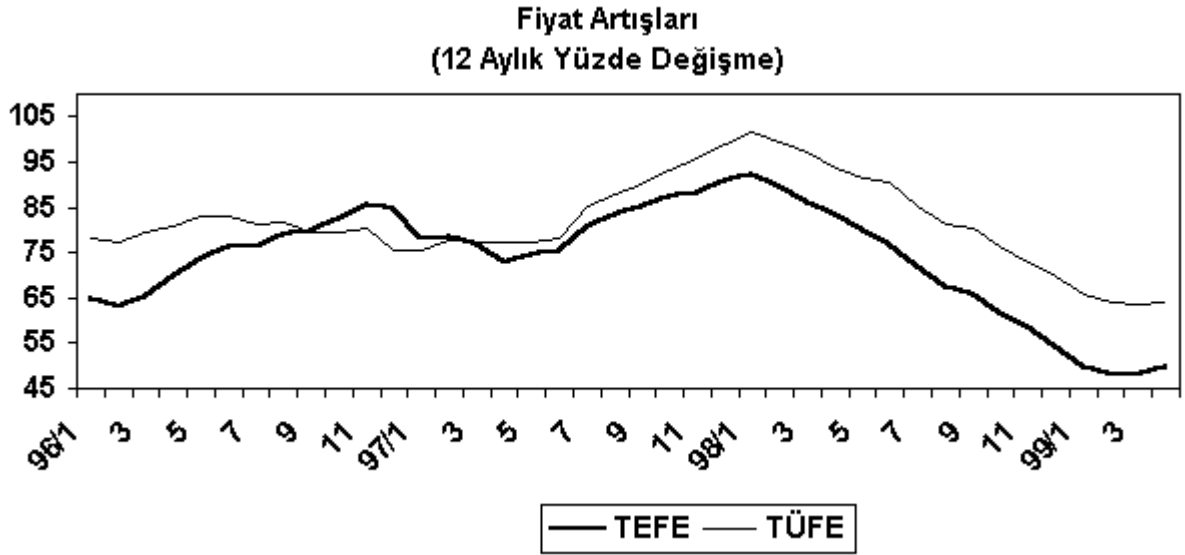
59,2 seviyesinde gerçekleşmiştir. Nisan ayı itibariyle yıllık ortalama artış hızı kamu kesiminde yüzde 47,8, özel kesimde ise yüzde 62,6 olmuştur.

1999 yılının Nisan ayında tüketici fiyatları artış hızı yüzde 4,9 olarak gerçekleşmiştir. Tüketici fiyatları geçen yılın aynı ayında yüzde 4,7 oranında artmıştı. Nisan ayı tüketici fiyat artış hızında bir önceki yılın aynı ayına göre gözlenen ılımlı artışta gıda ve sigara-tütün fiyatlarındaki artışlar etkili olmuştur.

Ocak-Nisan dönemi itibariyle tüketici fiyatları artış hızı geçen yıl yüzde 22,2 olan düzeyinden bu yıl yüzde 18'e gerilemiştir. Söz konusu dönemde gıda fiyatları artış hızı da 6,5 puan azalarak yüzde 18,3 olmuştur.

1998 yılının Nisan ayında yüzde 93,6 olan tüketici fiyatları 12 aylık artış hızı, 1999 yılının aynı ayında yüzde 63,9'a gerilemiştir. 1999 yılı Nisan ayı itibariyle 12 aylık fiyat artış hızları gıda alt grubunda yüzde 52,5'e, giyim alt grubunda yüzde 56,2'ye, ev eşyası alt grubunda yüzde 58,7'ye ve ulaştırma alt grubunda yüzde 54,5'e gerilerken, eğitim, sağlık ve konut alt gruplarında yüksek seviyesini korumuştur. Nitekim, aynı dönemde fiyat artış hızı eğitim grubunda yüzde 94,4, sağlık grubunda yüzde 85,1, konut ve kira grubunda ise yüzde 83,7 olmuştur.

1998 yılının Nisan ayında yüzde 92,6, 1998 yılı sonunda ise yüzde 84,6 olan tüketici fiyatlarındaki yıllık ortalama artış hızı 1999 yılının Nisan ayı itibariyle yüzde 73,5 seviyesinde gerçekleşmiştir.



### KRONOLOJİK EKONOMİK GELİŞMELER (NİSAN 1999)

**1 Nisan:** 1999 yılı tütün üretim, alım ve satımının desteklenmesi konusunda TEKEL görevlendirilmiştir.

1999 yılı 1 Nisan-30 Haziran tarihleri arasında geçerli olmak üzere, otomotiv ve turizm sektöründeki durgunluğu gidermek amacıyla bazı önlemler alınmıştır. Bu çerçevede ek taşıt alım vergileri % 12'den % 6'ya indirilmiş, yolcu hizmetleri ücreti (ayakbaşı parası) % 25 oranında azaltılmış ve uçaklara verilen yakıtlarda % 50 oranında indirim yapılmıştır.

**3 Nisan:** TEFE, 1999 yılı Mart ayında yüzde 4 oranında artarken, 12 aylık artış hızı yüzde 48,2 oldu. TÜFE ise Mart ayında yüzde 4,1 artarken, 12 aylık artış hızı yüzde 63,5 seviyesinde gerçekleşti.

**5 Nisan:** Hazine'nin 730 gün vadeli, sabit faizli, üç ayda bir kupon ödemeli tahvil ihalesinde toplam satış 315 trilyon lira oldu. İhalede yıllık bileşik faiz oranı yüzde 106,7 olarak belirlendi.

**7 Nisan:** Doğu ve Güneydoğu Anadolu bölgesi yoğunluklu bazı illerde Yatırım Teşvik Belgeli yatırımların tamamlama vizesi yapıldıktan sonraki üç yıl içinde kullanacakları elektrik enerjisi bedelinin birinci işletme yılında % 50, ikinci işletme yılında % 40 ve üçüncü işletme yılında % 25 indirimli uygulanması ayrıca TEAŞ ve TEDAŞ'ın görev zararının Hazine tarafından ödenmesi kararlaştırılmıştır.

**13 Nisan:** Hazine'nin 371 gün vadeli tahvil ihalesinde toplam satış 1.241 trilyon lira oldu. İhalede yıllık bileşik faiz oranı yüzde 107,1 olarak belirlendi.

**20 Nisan:** Hazine'nin 392 gün vadeli tahvil ihalesinde toplam satış 747 trilyon lira oldu. İhalede yıllık bileşik faiz oranı yüzde 91,7 olarak belirlendi.

**23 Nisan:** Hazine'nin 140 gün vadeli tahvil ihalesinde toplam satış 907 trilyon lira oldu. İhalede yıllık bileşik faiz oranı yüzde 91,7 olarak belirlendi.