

---

# EKONOMİK GELİŞMELER

---

DEVLET PLANLAMA TEŞKİLATI

HAZİRAN 2001

---

## İÇİNDEKİLER

<b>I.</b>	<b>GSMH, Sanayi Üretimi ve Talep Unsurlarındaki Gelişmeler</b>	<b>1</b>
	1. GSMH ve Sektörel Büyüme Hızları	1
	2. Talep Unsurlarındaki Gelişmeler	1
	3. Üretim ve Talebe İlişkin Son Gelişmeler	1
<b>II.</b>	<b>Ödemeler Dengesi</b>	<b>4</b>
<b>III.</b>	<b>Konsolide Bütçe</b>	<b>6</b>
<b>IV.</b>	<b>Parasal Büyüklükler ve Mali Piyasalardaki Gelişmeler</b>	<b>9</b>
<b>V.</b>	<b>Fiyat Gelişmeleri</b>	<b>11</b>
	<b>KRONOLOJİK EKONOMİK GELİŞMELER</b>	<b>12</b>

### **EKLER:**

**Başlıca Ekonomik Göstergeler:** <http://ekutup.dpt.gov.tr/eg/2001/0601.xls>

**Temel Ekonomik Göstergeler:** <http://ekutup.dpt.gov.tr/eg/2001/0602.xls>

## I. GSMH, Sanayi Üretimi ve Talep Unsurlarındaki Gelişmeler:

### 1. GSMH ve Sektörel Büyüme Hızları

2000 yılında hizmetler sektörü katma değeri yüzde 8,7, sanayi sektörü katma değeri yüzde 5,6 tarım sektörü katma değeri yüzde 4,1 oranında artmış ve böylece 2000 yılı GSMH büyümesi yüzde 6,1 olarak gerçekleşmiştir.

#### Sektörel Büyüme Hızları (Bir Önceki Yılın Aynı Dönemine Göre Yüzde Değişme)

	Yıllık			2000			
	1998	1999	2000	I.	II.	III.	IV.
<b>Tarım</b>	8,4	-5,0	4,1	1,8	2,3	1,9	12,2
<b>Sanayi</b>	2,0	-5,0	5,6	2,8	4,0	9,8	5,5
İmalat	1,2	-5,7	5,9	2,5	3,8	10,9	6,1
<b>Hizmet.</b>	2,4	-4,5	8,7	7,4	8,3	9,7	8,9
İnşaat	0,7	-12,5	5,8	-1,3	4,3	11,1	6,7
Ticaret	1,4	-6,3	11,6	10,1	11,0	13,0	11,6
Ulaştırma	4,9	-2,4	5,1	5,1	5,1	4,2	6,1
İthalat Vergisi	-1,0	-5,7	27,3	32,9	28,3	26,4	22,5
<b>GSYİH</b>	3,1	-4,7	7,2	5,6	6,4	7,8	8,3
<b>NDAFG.</b>	42,2	-56,2	-74,6	-51,9	-107,1	-47,9	-188,0
<b>GSMH</b>	3,9	-6,1	6,1	4,2	4,9	7,2	7,6

### 2. Talep Unsurlarındaki Gelişmeler

2000 yılında büyüme iç talep artışından kaynaklanmıştır. Nitekim, 1999 yılında yüzde 3,7 oranında gerileyen toplam yurtiçi talep, 2000 yılında yüzde 9,6 oranında artış göstermiştir. Bu gelişmede; 2000 yılı başında faiz oranlarının hızla düşerek yüzde 35-40 aralığında seyretmesi, döviz kurlarının günlük değerlerinin önceden açıklanmasıyla belirsizliğin azalması, 1999 yılında yüksek reel faizler nedeniyle ertelenen tüketimin 2000 yılında realize olması belirleyici olmuştur.

#### Talep Unsurlarında Gelişmeler (Bir Önceki Yılın Aynı Dönemine Göre Yüzde Değ.)

				2000			
	1998	1999	2000	I.	II.	III.	IV.
Toplam Tüketim	1,3	-1,7	6,5	3,9	5,5	9,8	5,8
Özel Tüketim	0,6	-2,6	6,4	4,3	4,7	9,9	5,8
Kamu Tüketimi	7,8	6,5	7,1	-0,7	12,6	9,7	5,7
Sabit Sermaye Yat.	-3,9	-15,7	16,5	9,2	17,4	20,2	17,3
Kamu	13,9	-8,7	19,7	10,8	21,8	21,6	19,9
Özel	-8,3	-17,8	15,4	8,9	15,9	19,7	15,9
Stok Değişimi <sup>(1)</sup>	0,9	2,0	0,8	8,3	-0,6	-3,9	1,6
<b>Toplam Yurtiçi Talep</b>	<b>0,6</b>	<b>-3,7</b>	<b>9,6</b>	<b>13,3</b>	<b>7,6</b>	<b>8,0</b>	<b>10,3</b>
Net Mal ve Hizm. İhr. <sup>(1)</sup>	2,6	-0,9	-2,9	-8,3	-2,2	-0,2	-2,4
Mal ve Hizmet İhracatı	12,0	-7,0	19,3	12,1	25,9	24,8	13,8
Mal ve Hizmet İthalatı	2,3	-3,7	25,4	34,8	25,2	23,4	19,5
<b>GSYİH (Harcama)</b>	<b>3,2</b>	<b>-4,7</b>	<b>7,1</b>	<b>5,4</b>	<b>6,2</b>	<b>8,0</b>	<b>8,3</b>

(1) GSYİH Büyümesine Katkı

### 3. Üretim ve Talebe İlişkin Son Gelişmeler

#### Aylık Sanayi Üretimi ve Kapasite Kullanım Oranları

Şubat ve Mart aylarında sırasıyla yüzde 5 ve yüzde 7,6 oranında gerileyen sanayi üretim endeksi Nisan ayında da yüzde 10,5 oranında daralmıştır.

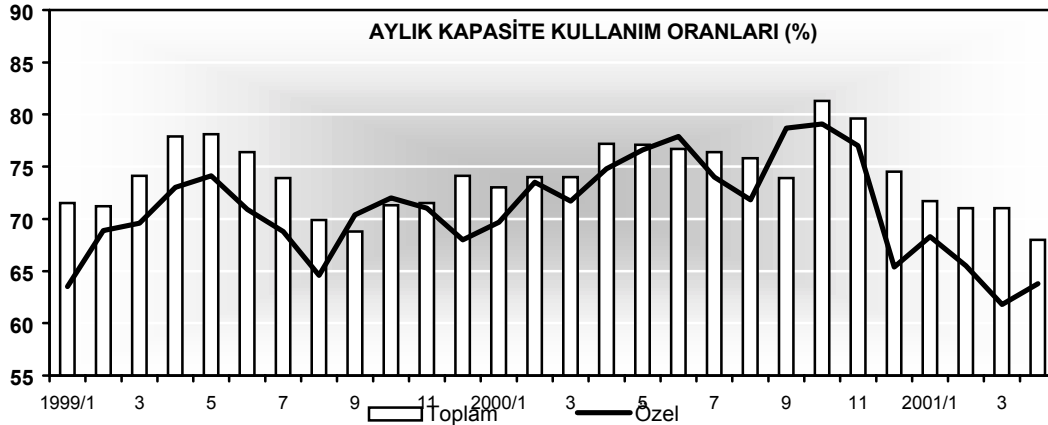
2001 yılı Şubat-Nisan döneminde en yüksek üretim düşüşleri taşıt araçları, makina-teçhizat, metal eşya, kimya ve tekstil sektörlerinde kaydedilirken söz konusu dönemde petrol ürünleri sektörü üretiminde önemli bir artış olmuştur. Petrol ürünleri sektöründeki bu artış TÜPRAŞ İzmit Rafinerisi'nin deprem nedeniyle hasar görmesi sonucu 2000 yılı Eylül ayına kadar düşük kapasiteyle çalışmasıyla birlikte oluşan baz etkisinden kaynaklanmaktadır.

Taşıt araçları Ocak-Nisan dönemi üretiminde gözlenen yüksek oranlı düşüşle beraber söz konusu dönemde taşıt araçları üretimi dış pazarlara yönelik olmuştur. Nitekim 2000 yılının ilk dört ayı itibarıyla yüzde 28 olan taşıt araçları ihracatının toplam üretim içerisindeki payı 2001 yılının aynı döneminde yüzde 70'e yükselmiştir. Dayanıklı tüketim mallarına olan talepte gözlenen düşüş, bu malların üretimine yönelik aramalı imal eden makina teçhizat ve metal eşya sanayi üretimlerini olumsuz etkilemiştir.

İmalat sanayi kapasite kullanım oranları da üretim endeksine benzer bir gelişme göstermiştir. Nitekim imalat sanayi kapasite kullanım oranında 2000 yılı Aralık ayından itibaren gözlenen azalma eğilimi, 2001 yılı Nisan ayında da devam etmiş ve imalat sanayi kapasite kullanım oranı yüzde 68 seviyesine gerilemiştir. Nisan ayın kapasite kullanım oranındaki düşüşte kamu sektörü belirleyici olurken özel sektör kapasite kullanım oranındaki düşük seviye Nisan ayında da görülmüştür.

### Aylık Sanayi Üretim Endeksi (Bir Önceki Yılın Aynı Dönemine Göre Yüzde Değişme)

	Yıllık			Ocak-Nisan		2001			
	1998	1999	2000	2000	2001	Ocak	Şubat	Mart	Nisan
<b>Sanayi</b>	<b>0,9</b>	<b>-6,1</b>	<b>5,5</b>	<b>3,3</b>	<b>-4,2</b>	<b>7,5</b>	<b>-4,8</b>	<b>-7,6</b>	<b>-10,5</b>
<b>Madencilik</b>	<b>9,9</b>	<b>-8,4</b>	<b>-4,4</b>	<b>-2,2</b>	<b>-0,7</b>	<b>18,1</b>	<b>-9,9</b>	<b>-9,3</b>	<b>1,3</b>
<b>İmalat</b>	<b>-0,3</b>	<b>-7,0</b>	<b>5,7</b>	<b>2,8</b>	<b>-4,6</b>	<b>7,5</b>	<b>-4,8</b>	<b>-7,4</b>	<b>-12,0</b>
Gıda-İçecek	-2,1	-4,8	6,0	1,3	0,1	18,7	-4,1	-4,1	-10,2
Tekstil	-2,7	-8,9	7,8	13,6	9,5	-1,1	-10,7	-11,0	-14,1
Giyim	4,8	-5,1	18,6	18,6	1,7	4,5	-8,2	2,0	9,7
Petrol Ürün.	4,1	-2,7	-9,4	-25,7	12,5	-3,4	10,6	39,6	4,4
Kimya	-3,6	-4,5	-1,5	-0,2	-15,2	-2,4	-10,3	-28,2	-17,5
Toprak Ürün.	4,0	-8,7	8,8	-2,5	3,5	42,0	6,3	-4,1	-12,6
Ana Metal	-1,2	-5,8	6,1	13,1	0,3	11,7	3,7	-7,7	-5,6
Makine-Tech.	-1,1	-6,5	11,2	14,6	-18,2	-6,3	-22,1	-19,8	-22,1
Taşıt Araçları	-6,9	-27,3	51,1	52,8	-23,8	12,7	-17,8	-37,1	-36,9
<b>Enerji</b>	<b>7,6</b>	<b>5,0</b>	<b>7,3</b>	<b>10,0</b>	<b>-2,5</b>	<b>3,7</b>	<b>-3,6</b>	<b>-8,3</b>	<b>-1,8</b>



### Aylık Kapasite Kullanım Oranı (%)

	Yıllık			Ocak-Nisan		2001			
	1998	1999	2000	2000	2001	1	2	3	4
<b>İmalat Sanayi</b>	<b>79,0</b>	<b>73,2</b>	<b>76,1</b>	<b>74,6</b>	<b>70,4</b>	<b>71,7</b>	<b>71,0</b>	<b>71,0</b>	<b>68,0</b>
<b>Kamu</b>	<b>83,9</b>	<b>79,7</b>	<b>78,7</b>	<b>78,2</b>	<b>79,0</b>	<b>76,7</b>	<b>76,6</b>	<b>87,8</b>	<b>75,0</b>
Petrol Ürünleri	83,0	81,0	78,4	77,7	77,1	72,3	73,7	90,6	71,6
Gıda	83,3	81,8	74,8	71,9	83,7	82,4	85,4	85,2	81,8
Kimya	88,8	88,0	87,3	89,3	89,3	92,9	88,4	88,3	87,7
Ana Metal	92,8	81,7	92,1	93,9	91,4	95,2	91,3	91,0	88,0
<b>Özel</b>	<b>76,2</b>	<b>69,6</b>	<b>73,9</b>	<b>72,4</b>	<b>64,9</b>	<b>68,3</b>	<b>65,5</b>	<b>61,8</b>	<b>63,8</b>
Gıda-İçecek	68,1	62,5	66,0	65,8	64,6	65,9	61,3	61,6	69,5
Tekstil	80,1	73,7	81,0	78,4	75,9	74,0	77,5	77,2	74,9
Giyim	86,5	83,1	86,9	87,2	86,0	87,6	86,3	85,8	84,4
Petrol Ürünleri	71,1	73,8	58,4	57,3	66,4	76,7	69,0	63,0	57,0
Kimya	81,6	75,6	78,2	77,6	75,2	79,2	76,3	72,8	72,5
Toprak Ürünleri	85,9	80,4	80,7	76,4	78,7	78,3	79,2	76,6	80,8
Ana Metal	83,6	75,5	77,9	76,4	62,5	68,0	66,8	53,9	61,4
Makine-Techizat	77,5	66,2	75,9	72,7	59,3	63,7	64,7	50,8	58,1
Taşıt Araçları	58,1	54,3	70,2	65,5	45,7	45,9	45,6	42,8	48,3

**Mevsimsel Düzeltilmiş İmalat Sanayi  
Kapasite Kullanım Oranları**

		<b>Toplam</b>	<b>Kamu</b>	<b>Özel</b>
<b>1999</b>	<b>1</b>	74.3	86.2	66.2
	<b>2</b>	73.4	79.5	70.1
	<b>3</b>	74.4	82.4	70.3
	<b>4</b>	78.7	87.3	73.4
	<b>5</b>	75.5	84.2	71.2
	<b>6</b>	75.3	85.2	68.7
	<b>7</b>	73.0	81.1	68.8
	<b>8</b>	70.3	75.9	67.5
	<b>9</b>	68.7	67.4	68.0
	<b>10</b>	69.6	72.0	69.5
	<b>11</b>	70.6	72.9	69.9
	<b>12</b>	75.2	81.6	71.3
<b>2000</b>	<b>1</b>	76.0	79.8	72.8
	<b>2</b>	76.2	78.8	74.6
	<b>3</b>	74.3	78.5	72.7
	<b>4</b>	77.7	80.1	74.8
	<b>5</b>	74.4	75.5	73.4
	<b>6</b>	75.6	74.0	75.3
	<b>7</b>	75.4	76.3	74.1
	<b>8</b>	76.4	77.7	75.4
	<b>9</b>	74.0	67.8	75.9
	<b>10</b>	79.4	88.5	76.2
	<b>11</b>	78.5	83.6	75.7
	<b>12</b>	75.6	84.0	68.7
<b>2001</b>	<b>1</b>	74.7	77.9	71.3
	<b>2</b>	73.1	80.9	66.5
	<b>3</b>	71.4	88.0	62.9
	<b>4</b>	68.3	73.5	63.7

**Yurtiçi Talebe İlişkin Göstergelerdeki Gelişmeler**

2000 yılında dayanıklı tüketim malları satışında gözlenen yüzde 23,7 oranındaki artış, 2001 yılı başından itibaren azalmaya başlamıştır. Bir önceki yılın aynı ayına göre 2001 yılı Şubat ayında gözlenen yüzde 18,3 oranındaki azalışı, Mart ve Nisan aylarındaki, sırasıyla, yüzde 15,6 ve yüzde 31 oranındaki azalışlar izlemiştir. Böylece, 2001 yılı Ocak-Nisan döneminde dayanıklı tüketim malları satışı, bir önceki yılın aynı dönemine göre, yüzde 15,4 oranında azalmıştır.

**Yurtiçi Talebe İlişkin Göstergeler** (Bir Önceki Yılın Aynı Dönemine Göre Yüzde Değişme)

	<b>Yıllık</b>			<b>2001</b>		
	<b>1998</b>	<b>1999</b>	<b>2000</b>	<b>Mart</b>	<b>Nisan</b>	<b>Mayıs</b>
Dayanıklı Tüketim Malları Üretimi	10,3	7,6	22,5	-19,7	-24,2	
Dayanıklı Tüketim Malları Satışı	9,5	8,1	23,7	-15,6	-31,0	
Tüketim Mali İthalatı	-0,1	-5,0	42,0	-42,5		
Toplam Otomobil Satışları	-8,5	-8,5	61,7	-78,8	-72,6	-72,3
Trafiğe Kaydedilen Araç Sayısı	-7,9	-19,8	44,8	-60,0	-67,2	
Yatırım Mali İthalatı	-3,5	-18,1	29,1	12,5	-32,7	
Çimento Üretimi	1,5	-6,5	5,9	3,7	-10,4	

Otomobil satışlarında ise, 2000 yılı Aralık ayından itibaren başlayan azalma, 2001 yılının Ocak-Mayıs döneminde de devam etmiştir. Toplam otomobil satışları, Mart, Nisan ve Mayıs aylarında, sırasıyla, yüzde 78,8, yüzde 72,6 ve yüzde 72,3 oranında azalırken; yerli otomobil satışları da, sırasıyla, yüzde 77,8, yüzde 69,9 ve yüzde 71,2 oranlarında azalmıştır. Toplam otomotiv üretiminde de, 2001 yılı Ocak-Mayıs döneminde, 2000 yılının aynı dönemine göre, yüzde 24,0 oranında azalış gözlenmiştir.

## II. Ödemeler Dengesi:

### Dış Ticaret Dengesi

2001 yılı Mart ayında ihracat bir önceki yılın aynı ayına göre yüzde 8,6 oranında artarken, ithalat yüzde 25,6 oranında azalmıştır. Bunun sonucunda Mart ayında dış ticaret açığı bir önceki yılın aynı dönemine göre yüzde 68,5 oranında azalmıştır. Ekonomide yaşanan kriz iç talebin önemli ölçüde daralmasına yol açarak ithalatın Ocak-Mart döneminde gerilemesinde belirleyici olmuştur. İthalattaki bu daralma ile beraber dış ticaret açığında da önemli bir iyileşme sağlanmıştır. Böylece 2001 yılı Ocak-Mart döneminde dış ticaret açığında bir önceki yılın aynı dönemine göre yüzde 27 oranında bir iyileşme gerçekleşmiştir.

#### Dış Ticaret Dengesindeki Gelişmeler

(Milyon Dolar)

	İhracat			Yüz Değ.		İthalat			Yüz.Değ.		Dış Ticaret Den.			Yüz. Değ.	
	1999	2000	2001	00/99	01/00	1999	2000	2001	00/99	01/00	1999	2000	2001	00/99	01/00
Ocak	1.883	2.123	2.230	12,7	5,0	2.227	3.229	3.982	45,0	23,3	-343	-1.106	-1.753	222,5	58,5
Şubat	2.194	2.263	2.467	3,1	9,0	2.788	3.931	3.507	41,0	-10,8	-594	-1.668	-1.040	180,8	-37,6
Mart	2.402	2.317	2.516	-3,6	8,6	3.045	4.164	3.099	36,7	-25,6	-643	-1.847	-583	187,2	-68,5
Nisan	1.953	2.438		24,9		3.334	4.491		34,7		-1.381	-2.052		48,7	
Mayıs	2.226	2.338		5,1		3.409	4.698		37,8		-1.184	-2.362		99,3	
Haziran	2.122	2.326		9,6		3.602	4.965		37,8		-1.480	-2.641		78,3	
Temmu	2.255	2.288		1,5		3.618	4.677		29,3		-1.363	-2.391		75,3	
Ağustos	1.940	2.044		5,4		3.178	4.879		53,5		-1.238	-2.853		128,9	
Eylül	2.274	2.403		5,7		3.644	4.644		27,4		-1.370	-2.039		63,6	
Ekim	2.659	2.245		-15,6		3.559	5.024		41,2		-900	-2.744		208,8	
Kasım	2.448	2.499		2,1		3.848	5.362		39,4		-1.400	-2.887		104,5	
Aralık	2.231	2.489		11,5		4.434	4.437		0,1		-2.202	-2.070		-11,6	
Yıllık Toplam	26.587	27.775		4,5		40.687	54.502		34,0		-14.100	-26.727		89,6	

2001 yılı Ocak-Mart döneminde bir önceki yılın aynı dönemine göre, imalat sanayi ürünleri ihracatı yüzde 8,4 ve tarım - ormancılık ürünleri ihracatı yüzde 1,2 oranında artarken, madencilik ve taşocaklığı ürünleri ihracatı yüzde 7,3 oranında gerilemiştir.

2001 yılı Ocak-Mart döneminde sektörel bazda , elektrikli makina ve cihazlar, kara taşıtları ve bunların aksam ve parçaları, kazanlar,makinalar, mekanik cihazlar, örülmemiş giyim eşyası, plastik ve mamülleri, kauçuk ve kauçuktan eşya, pamuk,pamuk ipliği,pamuklu mensucat ihracatında artış kaydedilirken; hububat, mineral yakıtlar ve yağlar, demir ve çelik ihracatı en fazla düşen ürünler olmuştur.

#### Sektörel İhracat

(Milyon Dolar)

	Mart		(%)	Ocak-Mart		(%)
	2000	2001		2000	2001	
<b>Toplam</b>	<b>2.317</b>	<b>2.516</b>	<b>8,6</b>	<b>6.703</b>	<b>7.212</b>	<b>7,6</b>
<b>İmalat</b>	<b>2.102</b>	<b>2.321</b>	<b>10,4</b>	<b>6.103</b>	<b>6.613</b>	<b>8,4</b>
<b>Tarım ve Ormancılık</b>	<b>178</b>	<b>163</b>	<b>-8,7</b>	<b>505</b>	<b>512</b>	<b>1,2</b>
Örme giyim eşyası	304	296	-2,5	960	927	-3,4
Örülmemiş giyim eşyası	201	221	10,1	618	698	13,0
Elektrikli makina, cihazlar	145	181	25,1	441	514	16,7
Kara taşıtları	160	214	33,7	435	557	28,2
Demir ve çelik	159	135	-15,3	428	407	-4,9
Kazan-makina-mek.cihaz	106	139	31,4	302	379	25,7
Pamuk,pamuk ipliği	57	71	27,4	176	208	17,7
Plastik ve mamülleri	39	43	7,8	110	129	17,2
Yenilen meyveler	70	72	2,7	216	233	7,9
Tütün ve tütün mamülleri	57	38	-33,9	142	143	0,5
Sentetik, suni filamentler	45	42	-6,9	125	123	-1,8
Hayv.bitkisel katı-sıvı yağ	12	16	37,3	41	44	7,2
Organik kimyasal ürünler	19	12	-36,9	43	39	-9,1

2001 yılı Ocak-Mart döneminde OECD ülkelerine olan ihracatımız yüzde 7,0 , AB ülkelerine olan ihracat yüzde 6,5 ve OECD üyesi olmayan ülkelere olan ihracat yüzde 6,9 oranında artış göstermiştir.

Ülke Gruplarına Göre İhracat				(Milyon Dolar)		
	Mart		(%)	Ocak-Mart		(%)
	2000	2001		2000	2001	
OECD Ülkeleri	1.567	1.761	12,3	4.686	5.013	7,0
AB Ülkeleri	1.195	1.323	10,7	3.626	3.861	6,5
EFTA Ülkeleri	28	26	-7,8	77	83	8,0
Diğer OECD Ülkeleri	344	411	19,6	983	1.069	8,7
OECD Üyesi Olmayan Ülkeler	677	678	0,2	1.831	1.958	6,9
Avrupa+BDT Ülkeleri	179	184	2,3	500	510	2,0
Afrika Ülkeleri	129	118	-8,5	350	328	-6,1
Ortadoğu Ülkeleri	237	252	6,5	599	735	22,7
Diğer Asya Ülkeleri	114	97	-14,5	323	297	-8,1
Toplam	2.317	2.516	8,6	6.703	7.212	7,6

İhracatçı Birliklerinin kayıtlarına göre, ihracat 2001 yılının ilk çeyreğinde bir önceki yılın aynı dönemine göre yüzde 9,8 oranında artmıştır. Artış eğilimi Nisan ve Mayıs aylarında da hızlanarak devam etmiş ve ihracat 2001 yılı Nisan ve Mayıs aylarında bir önceki yılın aynı aylarına göre sırasıyla yüzde 17,4 ve yüzde 21,0 oranlarında artış göstermiştir. Böylece 2001 yılı Ocak-Mayıs döneminde ihracatta bir önceki yılın aynı dönemine göre yüzde 13,7 oranında artış kaydedilmiştir. Sektörel bazda değerlendirildiğinde, 2001 yılı Ocak-Mayıs döneminde bir önceki yılın aynı dönemine göre taşıt araçları ve yan sanayi ürünleri ihracatı yüzde 48,7, elektrikli ve elektronik makineler ihracatı yüzde 18,9, demir ve demir dışı metaller ihracatı yüzde 19,8, kimyevi maddeler yüzde 17,5 , tekstil ve hammaddeler ihracatı yüzde 10,9, madencilik ürünleri ihracatı yüzde 3,6 ve fındık ve mamulleri ihracatı yüzde 28,9 oranında artmıştır.

<b>İhracatçı Birlik Kayıtlarına Göre İhracat</b>						(Milyon Dolar)		
	<b>2001</b>					<b>Ocak-Mayıs</b>		<b>%</b>
	<b>Ocak</b>	<b>Şubat</b>	<b>Mart</b>	<b>Nisan</b>	<b>Mayıs</b>	<b>2000</b>	<b>2001</b>	
<b>Toplam</b>	2.349	2.514	2.403	2.546	2.804	11.110	12.631	13,7
-Taşıt araç. ve yan san.	270	324	305	346	403	1.116	1.660	48,7
-Demir. Demir dışı metal	308	317	318	383	411	1.447	1.735	19,8
-Tekstil ve hammaddeleri	265	278	287	292	321	1.299	1.441	10,9
-Elektrikli. Elektronik cihaz	222	270	251	262	291	1.069	1.295	18,9
-Çimento-toprak ürünleri	65	75	80	92	101	390	413	5,8
-Tütün	63	44	35	28	16	232	185	-20,2
-Yaş meyve-sebze	63	44	48	49	43	225	246	9,1
-Zeytin. Zeytinyağı	7	6	10	19	22	22	63	192,8
-Fındık ve mamulleri	55	52	48	53	59	205	264	28,9

2001 yılı Şubat ayından itibaren ithalatla önemli bir düşüş eğilimi gözlenmektedir. Nitekim Şubat ve Mart aylarında ithalat hemen hemen tüm sektörlerde önemli ölçüde gerilemiştir. Şubat ve Mart aylarında ithalat bir önceki yılın aynı aylarına göre sırasıyla yüzde 10,8 ve 25,6 oranında azalmıştır. Böylece 2001 yılı Ocak-Mart döneminde ithalat bir önceki yılın aynı dönemine göre yüzde 6,5 oranında azalış göstermiştir.

2001 yılı Ocak-Mart döneminde petrol dışı ara malları ithalatı yüzde 3,9, tüketim malları ithalatı yüzde 16,8 ,sermaye malları ithalatı yüzde 15,1 oranında azalmıştır.

### Mal Gruplarına Göre İthalat

(Milyon Dolar)

	Mart (%)			Ocak-Mart (%)		
	2000	2001		2000	2001	
<b>Toplam İthalat</b>	<b>4.164</b>	<b>3.099</b>	<b>-25,6</b>	<b>11.325</b>	<b>10.587</b>	<b>-6,5</b>
<b>Sermaye</b>	771	519	-32,7	2.095	1.778	-15,1
Ara malları	2.858	2.255	-21,1	7.917	7.663	-3,2
Petrol	273	362	32,7	907	928	2,3
Petrol dışı	2.585	1.893	-26,8	7.010	6.735	-3,9
Tüketim	521	299	-42,5	1.254	1.044	-16,8
Toplam İth.(Petrol hariç)	3.891	2.737	-29,7	10.418	9.659	-7,3

2001 yılı Ocak-Mart döneminde mineral yakıtlar-yağlar, kazanlar-makineler-mekanik cihazlar,sentetik ve suni devamsız lifler,kağıt ve karton ithalatında sınırlı oranlarda artış gerçekleşmiştir. Söz konusu dönemde kara taşıtları ve bunların aksam ve parçaları, hava taşıtları, elektrik makina ve cihazlar,demir ve çelikten eşya, pamuk, pamuk ipliği, pamuklu mensucat, organik kimyasal ürünler ve hububat ithalinde azalmalar kaydedilmiştir.

### Seçilmiş Fasıllara Göre İthalat

(Milyon Dolar)

	Mart (%)			Ocak-Mart (%)		
	2000	2001		2000	2001	
<b>Toplam İthalat</b>	<b>4.164</b>	<b>3.099</b>	<b>-25,6</b>	<b>11.325</b>	<b>10.588</b>	<b>-6,5</b>
-Mineral yakıt. yağlar	700	783	12,0	2.005	2.387	19,0
-Kazan. makina. mek.cihaz	587	432	-25,2	1.510	1.542	2,1
-Elek. Makina ve cihazlar	492	286	-41,7	1.308	1.022	-21,9
-Kara taşıtları	341	172	-49,4	821	514	-37,3
-Demir ve çelik	200	148	-26,2	573	547	-4,6
-Organik kimyasal ürünler	179	101	-43,3	497	409	-17,7
-Plastik ve mamulleri	188	141	-25,1	484	445	-8,1
-Pamuk.pamuk ipliği	119	63	-46,8	284	256	-9,9

### Cari İşlemler Dengesi

2001 yılı Mart ayında cari işlemler dengesi 254 milyon dolar fazla vermiştir. 2001 yılı Ocak-Mart döneminde ise cari işlemler dengesi 2000 yılının aynı dönemindeki 2.272 milyon dolar açığa göre yüzde 75,1 oranında azalarak 565 milyon dolar açıkla sonuçlanmıştır. 2001 yılı Ocak-Mart döneminde turizm gelirleri bir önceki yılın aynı dönemine göre yüzde 5,0 oranında artarak 772 milyon dolar olmuştur. Söz konusu dönemde diğer görünmeyen gelirler bir önceki yılın aynı dönemine göre yüzde 14,7 oranında azalırken , faiz gelirlerinde yüzde 17,5 oranında artış gerçekleşmiştir.

Diğer yandan turizm giderleri yüzde 14,0 oranında azalırken söz konusu dönemde faiz giderlerinde bir önceki yılın aynı dönemine göre yüzde 32,8 oranında artış kaydedilmiştir. Aynı dönemde görünmeyen giderler hesabında yer alan diğer mal ve hizmet giderleri yüzde 41,8 oranında azalmıştır. Böylece net diğer mal ve hizmet gelirleri bir önceki yılın aynı

dönemine göre yüzde 62,0 oranında artmıştır. Net transfer gelirleri ise yüzde 6,9 oranında azalmıştır.

Bu gelişmeler çerçevesinde, 2000 yılı Ocak-Mart döneminde 2.3 milyar dolar açık veren cari işlemler dengesi, 2001 yılının aynı döneminde 565 milyon dolar açıkla sonuçlanmıştır.

### Cari İşlemler Dengesi

(Milyon Dolar)

	Mart		Ocak-Mart	
	2000	2001	2000	2001
<b>I. Dış Tic. Dengesi</b>	-1.580	-151	-3.784	-2.187
<b>II. Hizmetler Dengesi</b>	142	139	311	504
<b>1. Diğer Mal ve Hizmet Gelirleri</b>	1.528	1.132	4.020	3.807
Turizm	302	332	735	772
Faiz	381	297	722	848
Diğer	845	503	2.563	2.187
<b>2. Diğer Mal ve Hizmet Giderleri</b>	-1.386	-993	-3.709	-3.303
Turizm	-206	-131	-451	-388
Faiz	-541	-588	-1.366	-1.814
Diğer	-639	-274	-1.892	-1.101
<b>III. Karşılıksız Transferler</b>	375	266	1.201	1.118
(Resmi+Özel)				
İşçi Gelirleri	341	205	1.086	929
<b>Cari İşlemler Dengesi</b>	-1.063	254	-2.272	-565

### Sermaye Hareketleri Dengesi ve Uluslararası Rezervler

2000 yılı Ocak-Mart döneminde rezerv hariç sermaye hareketlerinde net 3,4 milyar dolar giriş gerçekleşirken, 2001 yılının aynı döneminde 2,0 milyar dolar net çıkış gerçekleşmiştir. Bu dönemde doğrudan yatırımlarda 1,6 milyar dolarlık bir giriş olmasına rağmen ,özellikle portföy yatırımlarında gerçekleşen 2,5 milyar dolarlık çıkış, sermaye hareketlerinin net çıkışla sonuçlanmasında belirleyici olmuştur.

2001 yılı Ocak-Mart döneminde yabancıların yurt içinde doğrudan yatırımları 1.872 milyon dolar olurken, yerleşiklerin yurt dışında gerçekleştirdikleri doğrudan yatırımlar 300 milyon dolar olarak gerçekleşmiştir. Böylece, söz konusu dönemde doğrudan yatırımlarda(net) 1.572 milyon dolar giriş gerçekleşmiştir.

2000 yılı Ocak-Mart döneminde 2,1 milyar dolar net giriş gerçekleşen portföy yatırımlarında, 2001 yılının aynı döneminde 2,5 milyar dolarlık net çıkış gerçekleşmiştir.

2001 yılı Ocak-Mart döneminde orta ve uzun vadeli kredi kullanımı bir önceki yılın aynı dönemine göre 761 milyon dolar azalarak 2,491 milyon dolar olarak gerçekleşmiştir. Aynı dönem itibarıyla anapara geri ödemeleri 192 milyon dolar azalarak 2,989 milyon dolar olarak gerçekleşmiştir. Böylece 2000 yılının Ocak-Mart döneminde net 247 milyon dolar giriş gerçekleşen orta ve uzun vadeli sermaye hareketlerinde, 2001 yılının aynı döneminde 508 milyon dolar tutarında net çıkış gerçekleşmiştir.

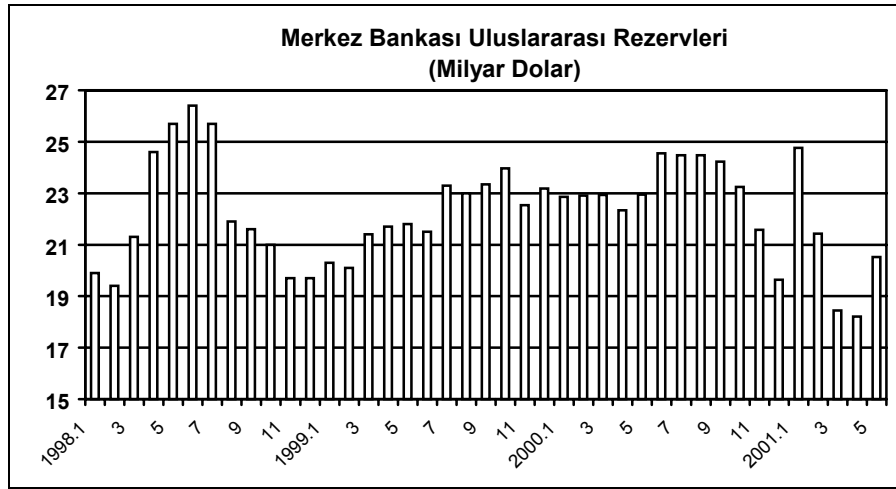
2000 yılı Ocak-Mart döneminde 1,117 milyon dolar net giriş olan kısa vadeli sermaye hareketlerinde, 2001 yılının aynı döneminde 605 milyon dolar net çıkış gerçekleşmiştir.



**Sermaye Hareketleri (Milyon Dolar)**

	Mart		Ocak-Mart	
	2000	2001	2000	2001
<b>Sermaye Hareketleri (Rezerv hariç)</b>	857	-1.348	3.435	-2.014
Doğrudan Yatırımlar (Net)	60	-26	-20	1.572
Portföy Yatırımları (Net)	561	-71	2.091	-2.473
Uzun Vadeli Sermaye Girişleri (Net)	367	-265	247	-508
Kısa Vadeli Sermaye Girişleri (Net)	-131	-986	1.117	-605

26 Aralık 2000 tarihi itibarıyla 19,6 milyar dolar seviyesinde bulunan Merkez Bankası rezervleri, 1 Haziran 2001 tarihinde 19,8 milyar dolar olarak gerçekleşmiştir.

**III. Konsolide Bütçe:**

2001 yılı Ocak-Nisan döneminde Konsolide Bütçe gelirleri bir önceki yılın aynı dönemine göre yüzde 49,8 oranında artarak 14.904 trilyon lira, harcamalar ise yüzde 6,7 oranında azalarak 15.237 trilyon lira olarak gerçekleşmiş, aynı dönemde bütçe açığı 332 trilyon lira olmuştur. 2000 yılı Ocak-Nisan döneminde 3.095 trilyon lira olan faiz dışı bütçe fazlası, 2001 yılının aynı döneminde 6.045 trilyon liraya ulaşmıştır. Faiz ve özelleştirme hariç bütçe fazlası ise yüzde 50,9 oranında artarak 4.670 trilyon lira olmuştur.

**Konsolide Bütçe Dengesi (Ocak-Nisan)**

	Trilyon TL.		(% Değ.)
	2000	2001	
<b>Gelirler</b>	<b>9.949</b>	<b>14.904</b>	<b>49,8</b>
Vergi Gelirleri	7.930	9.787	23,4
Diğer Gelirler	2.019	5.117	153,4
<b>Harcamalar</b>	<b>16.326</b>	<b>15.237</b>	<b>-6,7</b>
Faiz Dışı Harc.	6.854	8.859	29,3
Faiz Ödemeleri	9.472	6.378	-32,7
<b>Bütçe Dengesi</b>	<b>-6.377</b>	<b>-333</b>	<b>-94,8</b>
<b>Faiz Dışı Denge</b>	<b>3.095</b>	<b>6.045</b>	<b>95,3</b>
<b>Faiz ve Özell. Har. Denge</b>	<b>3.095</b>	<b>4.670</b>	<b>50,9</b>
<b>Nakit Dengesi</b>	<b>-6.698</b>	<b>-820</b>	<b>-87,8</b>
Dış Borçlanma (Net)	792	-1.214	
İç Borçlanma (Net)	5.385	2.627	
Tahvil	6.361	-5.200	
Hazine Bonosu	-1.314	7.827	
KOF Gar.İç Borç Öd.	338	0	
Kısa Vadeli Avans	0	0	
Diğer	521	-592	

Ocak-Nisan döneminde konsolide bütçe gelirleri yüzde 49,8 oranında artmakla birlikte GSM lisans satış geliri ve Merkez Bankası bilançosundaki yeniden değerlendirme geliri hariç tutulduğunda artış oranı yüzde 27,2 düzeyine gerilemektedir.

Vergi gelirleri geçen yılın aynı dönemine göre yüzde 23,4 , vergi tahakkukları ise yüzde 31,7 oranında artmıştır. Vergi tahsilatının toplam vergi tahakkuklarına oranı ise 2000 yılı Ocak-Nisan dönemindeki yüzde 70,6 düzeyinden 2001 yılında yüzde 66,2'ye gerilemiştir.

Gelir vergisi tahsilatındaki artış yüzde 90,0 olmuş ancak bu artışın temel belirleyicisi faizlerin yükselmesi ile birlikte menkul sermaye iratları üzerinden yapılan tevkifatdaki artış olmuştur. Kurumlar vergisi geçen yılın aynı dönemine göre yüzde 47,2 oranında gerilemekle birlikte bu durum temel olarak 2000 yılında kurum kazançlarının tespitinde kamu borçlanma kağıtlarının değerlendirilmesine ilişkin hükmün değiştirilmesinden kaynaklanmaktadır. 2000 yılı bütçe kanunu ile kamu borçlanma kağıtlarının değerlendirilmesini düzenleyen Vergi Usul Kanunu'nun 279'uncu maddesindeki düzenlemenin ertelenmesi uygulamasına son verilmiş ve böylece 2000 yılı Şubat ve Mart aylarındaki geçici vergi tahsilatı ile birlikte yaklaşık 500 trilyon lira gelir elde edilmiştir.

Dahilde alınan KDV tahsilatı yüzde 49,7, ithalden alınan KDV ise yüzde 26,8 oranında artış göstermiştir. Dahilde alınan KDV hasılat artışı GSM lisans satışından elde edilen KDV hariç tutulduğunda yüzde 29,7 düzeyine gerilemektedir. Oran artışına yönelik düzenlemeler sonrasında harçlardaki artış oranı yüzde 68,1 ve motorlu taşıtlar vergisindeki artış oranı ise yüzde 123,6 olmuştur. Taşıt alım vergisi taşıt satışlarındaki düşüşe paralel olarak geçen yılın aynı dönemine göre yüzde 33,8 oranında gerilemiştir. Aynı dönem itibarıyla akaryakıt tüketim vergisi ise, 2000 yılı Mart ayından sonra, uluslararası piyasalarda yaşanan fiyat artışlarının iç piyasaya yansıtılmasını önlemek amacıyla maktu vergi yaklaşık olarak aynı düzeylerde tutulduğu için önceki yıla göre yüzde 4,2 oranında azalmıştır. Vergi Dışı Normal Gelirler ise GSM lisans satış geliri ve yeniden değerlendirme gelirleri hariç yüzde 65 seviyesinde artmıştır.

#### Konsolide Bütçe Gelirleri (Ocak-Nisan)

	Trilyon TL		(% Değ.)
	2000	2001	
<b>Toplam</b>	<b>9.949</b>	<b>14.904</b>	<b>49,8</b>
Vergi Gelirleri	7.928	9.784	23.4
Gelir Üzerinden Al. Ver.	3.261	3.849	18.0
Gelir Vergisi	1.662	3.159	90.0
Kurumlar Vergisi	835	441	-47.2
Ek Vergiler	763	249	-67.3
Servet Üzerinden Al. Ver.	185	201	8.4
Mal ve Hizmet Üz. Al. Ver.	3.397	4.395	29.4
Dahilde Alınan KDV	1.168	1.748	49.7
ATV	1.171	1.122	-4.2
Diğer	961	1.525	58.6
Dış Ticaretten Alınan Ver.	1.085	1.340	23.5
İthalde Alınan KDV	974	1.235	26.8
Diğer	111	105	-5.4
Vergi Dışı Normal Gelirler	891	3.720	317.6
Özel Gelir ve Fonlar	880	1.172	33.2
Katma Bütçe Gelirleri	250	229	-8.6

Konsolide bütçenin temel gelir kalemi olan vergi gelirleri geçen yılın aynı dönemine göre yüzde 23,4 gibi sınırlı bir düzeyde artmasının temel nedeni 2000 yılında vergi mevzuatındaki düzenlemelerdir. 2000 ve 2001 yılındaki düzenlemelerden kaynaklanan etkiler arındırıldığında ise vergi gelirlerindeki artışın yüzde 35 olduğu görülmektedir. Vergi gelirlerindeki bu farklılığın temel nedenleri 2000 yılında alınan ve bir kısmı da 2001 yılına sarkan deprem vergileri, kurumlar vergisi mükelleflerinin kazancının tespitinde kamu borçlanma kağıtlarının değerlendirme yönteminin değiştirilmesi ve çeşitli vergilerdeki oran artışlarıdır.

<b>Konsolide Bütçe Vergi Gelirleri (Ocak-Nisan)</b>				<b>Trilyon TL</b>		
	<b>Gerçekleşme</b>			<b>Baz ve Geçici Gelirlerden Arındırılmış Rakamlar</b>		
	<b>2000</b>	<b>2001</b>	<b>% Değ</b>	<b>2000</b>	<b>2001</b>	<b>% Değ</b>
Vergi Gelirleri	7.928	9.784	23,4	6.568	8.865	35,0
Gelir Üzerinden Al. Ver.	3.261	3.849	18,0	1.998	3.485	83,1
Men.Ser.İrad.Or.Art.(1)		85				
Hayat Standartı Esası (1)		30				
VUK 279.Md. (1)	500					
Ek Vergiler	763	249				
Servet Üzerinden Al. Ver.	185	201	8,4	88	165	86,9
MTV'deki düzenlemeler (1)		32				
Mal ve Hizmet Üz. Al. Ver	3.397	4.395	29,4	3.397	3.875	14,1
GSM Lisans Satış KDV		233				
Harçlar Oran Artışı (1)		54				
Dış Ticaretten Alınan Ver	1.085	1.340	23,5	1.084	1.339	23,5
(1) Tahmin						

Toplam Konsolide Bütçe harcamaları Ocak-Nisan döneminde yüzde 6,7 oranında gerilemiş, faiz dışı harcamalar ise yüzde 29,3 oranında artmıştır. Faiz ödemeleri 2000 yılında düşen borçlanma faizleri ve uzayan vade yapısı neticesinde sağlanan tasarruf ile yüzde 32,7 oranında gerilemiştir. Faiz dışı harcamalardan en büyük payı alan iki kalem olan personel harcamaları yüzde 35,3, sosyal güvenlik kuruluşlarına transferler ise yüzde 20,2 oranında artmıştır. Bu dönemde, diğer cari ve yatırım harcamaları sırasıyla yüzde 50,9 ve yüzde 102,2 oranında artmıştır. Yatırım harcamalarındaki yüksek oranlı artışın en önemli nedeni, 2000 yılında kaldırılan Kamu Ortaklığı Fonu yatırım harcamalarının konsolide bütçe tarafından gerçekleştirilmesidir.

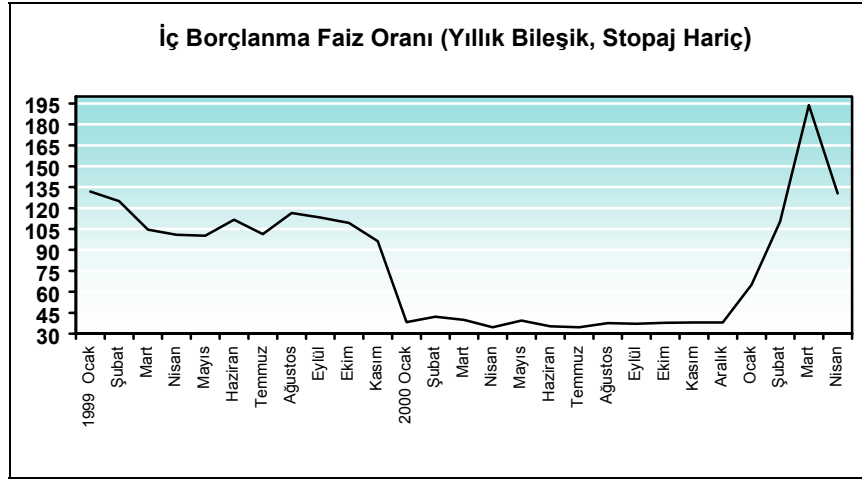
<b>Konsolide Bütçe Harcamaları (Ocak-Nisan)</b>			
	<b>Trilyon TL. (% Değ.)</b>		
	<b>2000</b>	<b>2001</b>	
<b>Toplam</b>	<b>16.326</b>	<b>15.237</b>	<b>-6,7</b>
Faiz Dışı Harcamalar	6.854	8.859	29.3
Personel	3.015	4.080	35.3
Diğer Cari	410	619	50.9
Yatırım	284	574	102.2
Transfer	3.145	3.587	14.0
KİT'lere Transfer	269	258	-4.2
Sosyal Güv. Kur.	1.434	1.723	20.2
Vergi İadeleri	429	537	25.1
Fon Ödemeleri	451	92	-79.7
Diğer	534	637	19.1
Faiz Ödemeleri	9.472	6.378	-32.7
İç Faiz	9.024	5.508	-39.0
Dış Faiz	449	870	94.0

Nakit açığın finansmanında yaşanan ekonomik krizler sonrasında dış borçlanma kullanılamamıştır. Dış borçlanmada 1999 yılının son çeyreğinde başlayan Hazine'nin net borçlanıcı konumu bu dönemde net ödeyiciye dönüşmüştür. 2001 yılı Ocak-Nisan döneminde 976 trilyon lira dış finansman temin edilmiş buna karşılık 2.190 trilyon lira dış borç anapara ödemesi gerçekleştirilmiştir.

İç borçlanmada ise belirsizliğin ve borçlanma maliyetlerinin artması sonucu hazine bonusu ile finansman tercih edilmiş ve tahvil ihracı gerçekleştirilmemiştir. İç borçlanmada yükselen maliyetler ve kısa vadeli finansman ile birlikte 2001 yılı faiz harcamalarının önemli ölçüde artması beklenmektedir.

Hazinenin görev zararları karşılığında kamu bankaları ve TMSF kapsamındaki bankalar için ihraç ettiği nakit dışı tahviller sonucu iç borç stoğu Mart ayı sonu itibarıyla 59,2 katrilyon liraya yükselmiştir. Borçlanmada yüksek maliyet ve borç stoğunun büyüklüğü güçlü mali

politikaların önümüzdeki dönemlerde de uygulanması gereğini ortaya çıkarmaktadır. 2001 yılı Ocak-Nisan döneminde gerçekleştirilen iç borçlanma ihalelerinde vade 133 güne gerilemiş ortalama yıllık bileşik faizler ise yüzde 128,7 düzeyine yükselmiştir.



#### IV. Parasal Büyüklükler ve Mali Piyasalardaki Gelişmeler

Güçlü Ekonomiye Geçiş Programının, kamu bankalarının yeniden yapılandırılması hedefi çerçevesinde bu bankalara verilen tahviller ve bunların Merkez Bankasına satışı ile piyasaya çıkan likiditenin dengelenmesi, Nisan ve Mayıs aylarında Bankanın önemli bir uygulama alanı olmuştur. Bu operasyon çerçevesinde Merkez Bankasının bankalardan aldığı tahvil stoku 16,8 katrilyon TL olurken, Repo yoluyla piyasaya aktarılan fon 5,9 katrilyon TL'ye ulaşmıştır. Bu şekilde piyasaya verilen likidite Merkez Bankası tarafından 3,4 katrilyon TL'lik Ters-Repo yoluyla geri çekilmiştir. Bu operasyonlar sonucu Nisan ayı sonunda -9,0 katrilyon TL olan APİ'den borçlar hesabı Mayıs ayı sonunda +0,9 katrilyon TL seviyesine geri çekilmiştir. Merkez Bankasının piyasaya tahvil alımı sonucu aktarmış olduğu likiditenin önemli bir bölümünün APİ yoluyla çekilmiş olmasına rağmen Mayıs ayı içinde piyasalar ortalama 4,7 katrilyon TL artı rezervle açılmıştır. Bu gelişmelere karşın Nisan ve Mayıs aylarında Emisyonda önemli artış görülmemiş ve Mart ayı sonu itibariyle 3,6 katrilyon TL olan Emisyon, Nisan ayı sonu itibariyle 3,9 katrilyon TL ve Mayıs ayı sonu itibariyle 4,0 katrilyon TL olarak gerçekleşmiştir.

Merkez Bankası brüt döviz rezervleri Şubat ayında yaşanan krizden sonra haftalar itibariyle azalış trendine girmişken, Niyet Mektubunun onaylanmasından sonra IMF'den alınan yardımlar neticesinde Mayıs ayında Nisan ayı sonuna göre 2,3 milyar dolarlık artış göstermiştir. IMF'den gelen kaynakların bilançoaya dahil olmasıyla birlikte IMF'ye borcumuz Nisan ayı sonuna göre 4,3 katrilyon TL artarak 10,6 katrilyon TL düzeyine ulaşmıştır. Bu gelişme neticesinde Net Dış Varlıklar hesabı Mayıs ayı sonuna göre bir önceki ay sonuna göre 2,5 katrilyon TL gerileyerek 7,3 katrilyon TL olmuştur. Buna paralel olarak Net Döviz Pozisyonu da -1,3 milyon dolardan -2,5 milyon dolara inmiştir.

Yaşanan krizlerden sonra TL faiz oranlarındaki artış nedeniyle 1 ay vadeli munzam karşılığa tabi TL mevduatlardaki artışın bir sonucu Mart ayında bir önceki aya göre toplam TL mevduatlarda yüzde 15,0 oranında artış görülmüştür. Nisan ve Mayıs aylarında 1 ay vadeli mevduatlardaki çözülme neticesinde toplam TL mevduatlarda Nisan ayında gerileme olmuş, Mayıs ayında 3 ay vadeli mevduatlardaki artışla Nisan ayı sonuna göre yüzde 2,1 oranında artış gerçekleşmiştir. Munzam karşılığa tabi YP mevduatları ise Aralık ayından itibaren ay sonları itibariyle sürekli daralırken Mayıs ayında Nisan ayı sonuna göre yüzde 2,1 oranında artarak 38,1 milyar dolar düzeyine çıkmıştır. Bu gelişmelere bağlı olarak, para arzına işaret eden M2 ve M2Y'nin Mayıs ayı aylık artış oranları sırasıyla yüzde 1,0 ve yüzde 0,5 olmuştur. Bu oranlar, enflasyon oranları gözönüne alındığında parasal büyüklüklerin reel olarak gerilediğine işaret etmektedir. Bunun yanında mevduat bankaları tarafından açılan yurtiçi kredilerdeki artış oranı da Mayıs ayı sonuna yıl sonuna göre yüzde 8,1 olmuştur.

	PARASAL TABAN	NET İÇ VARLIKLAR (NİV)	NET ULUSLARARASI REZERVLER (NUR)
<b>31 Mayıs 2001 1/</b>	5,815	7,942	-837
<b>31 Mayıs 2001 2/</b>	5,900	9,750	-1,500
<b>30 Haziran 2001 2/</b>	6,050	-	-2,900
<b>30 Temmuz 2001 2/</b>	-	13,250	-
<b>31 Ağustos 2001 2/</b>	6,300	15,850	-2,000
<b>31 Ekim 2001 2/</b>	6,800	19,500	-2,600
<b>31 Aralık 2001 2/</b>	7,300	21,000	-600

1/ Gerçekleşme. Parasal Taban ve NİV son 5 iş günü ortalamasıdır.

2/ Bu değerler Parasal Taban için endikatif üst limit (trilyon TL), NİV için üst limit performans kriteri (trilyon TL), NUR için dönemler arası değişim oranıdır (milyon dolar).

Enflasyonla mücadele hedefi ve IMF'ye verilen Niyet Mektubu'ndaki taahhütlerimiz çerçevesinde Merkez Bankası kurlarda istikrarı sağlamanın ardından 2001 yılının geri kalan kısmında parasal büyüklüklerin kontrolü politikasını yürütecektir. 2000 yılında uygulanan programın nominal çıpa olarak aldığı büyüklüğün döviz kuru olmasına karşın 2001 yılı para politikasının nominal çıpası para tabanının gelişimine ait ve tablo ile sunulan gösterge niteliğindeki tavan değerleri olacaktır.

Para tabanına ait gösterge değerlerin, izlenecek para politikası açısından önemli bir referans olmasına karşın beklenmeyen gelişmelerin enflasyon baskısı yaratması olasılığının belirmesi halinde Merkez Bankası, bu sözkonusu para büyüklüğü yerine kısa vadeli faiz oranlarını yükselterek bu baskının giderilmesine öncelik verecektir.

Programda Net İç Varlıklar ve Net Uluslararası Rezervler için belirlenen performans kriterleri, dış finansman kullanımında sözü edilen yaklaşımı yansıtabilecek şekilde belirlenmiştir. Faiz oranlarının hızla düşürülmesi yönündeki beklentilerin gerçekleşmesi halinde sözkonusu limitler yeniden değerlendirilecektir.

Mayıs ayı sonu itibarıyla Net İç Varlıklar kaleminin ortalaması 7.942 trilyon TL, Net Uluslararası Rezervler kalemindeki azalış USD 837 milyon olurken, Para Tabanı kaleminin ortalaması TL 5.815 trilyon olmuştur. Böylece, Net İç Varlıklar ve Para Tabanı kalemleri ortalamaları ile Net Uluslararası Rezervler kalemindeki değişim program çerçevesinde gerçekleşmiş olup belirlenen hedeflere ulaşılmıştır.

#### Merkez Bankası Bilançosundan Seçilmiş Göstergeler

	2000	2001				
	Aralık	Ocak	Şubat	Mart	Nisan	Mayıs
<b>Milyar Dolar</b>						
M.B. Net Rezervleri	19,2	24,3	21,0	18,1	18,0	19,6
Net Uluslararası Rezervler (1) (2)	-	-	-	5,0	4,2	3,8
Net Dış Varlıklar	11,3	14,1	11,2	9,5	8,5	6,3
Net Dış Varlıklar (1)	-	-	-	1,1	0,4	-0,3
Net Döviz Pozisyonu	3,1	6,1	3,1	0,4	-1,3	-2,5
<b>Trilyon TL</b>						
Net İç Varlıklar	-1.124,1	-1.267,8	-1.079,2	-2.254,3	-408,8	11.590,6
Açık Piyasa İşlemlerinden Borçlar	-5.218,6	-1.705,2	-4.612,7	-8.765,5	-9.047,1	880,7
Net Dış Varlıklar (1)	-	-	-	1.156,0	476,5	-320,7
Net İç Varlıklar (1)	-	-	-	4.421,6	5.267,0	6.135,4
Açık Piyasa İşlemleri (net) (1)	-	-	-	8.972,8	9.555,3	-1.162,9

(1) Stand-By Anlaşması çerçevesinde yapılan tanımlarla.

(2) Ayın son Cuma günü değerleri, cari kurlar kullanılarak hesaplanmıştır. Dolayısıyla Merkez Bankasının bu gösterge için açıkladığı 5 iş günü ortalaması farklılık göstermektedir. Analizlerde Merkez Bankası duyuruları dikkate alınmaktadır.

**Parasal Büyüklüklerdeki Gelişmeler****(% Değişme)**

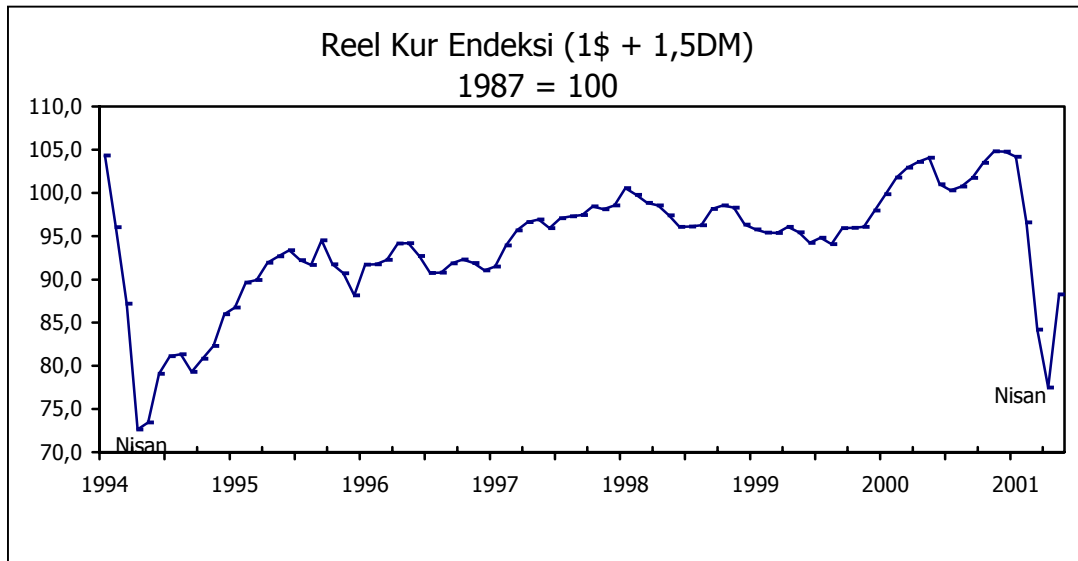
	<b>2001 Mayıs / 2001 Nisan</b>	<b>2001 Mayıs / 2000 Aralık</b>	<b>2001 Mayıs / 2000 Mayıs</b>
Emisyon	3,2	2,1	53,5
Rezerv Para	1,0	0,5	41,4
M2	1,0	16,6	67,7
M2Y	0,5	31,7	66,9
Toplam Mevduat (TL+YP)	0,9	33,2	66,8
Mevduat Banka. Kredileri (Yurtiçi)	-3,4	8,1	45,4
TEFE	6,3	40,5	57,7

2001 yılı Şubat ayındaki krizin ardından Hazine, daha kısa vadeli ve yüksek faiz oranlarıyla borçlanabilmektedir. Nitekim Mart ayında yapılan 98 günlük ihalede basit faiz oranı yıllık yüzde 125,0 ve bileşik faiz oranı da yıllık yüzde 193,7 düzeyinde teşekkül etmiştir. Mart ayındaki ihale ile birlikte tek fiyat ihale sistemine geçen Hazinenin borçlanma maliyeti Nisan ayında yapılan 5 ihale ve Mayıs ayında yapılan 6 ihale boyunca düşme eğilimine girmiştir. Bu şekilde Hazinenin yıllık bileşik borçlanma faiz oranı Mayıs ayında ortalama yüzde 82,0 olarak gerçekleşmiştir. Bunun yanında, Hazinenin vade uzatma çabası olarak düşünülen 392 gün vadeli ve 29 Mayıs tarihli ihalede bileşik yüzde 80,0 faizden ancak 5,6 trilyon TL borçlanılabilmesi vade uzatma çabası açısından olumsuz karşılanmıştır. Buna karşın, takas ihalesi ile toplam borç stokunun vadesi uzatılmıştır.

**İç Borçlanma – Hazine İhaleleri**

	<b>Vadesi</b>	<b>Net Borçlanma</b>	<b>Faiz Oranı</b>	
	<b>Gün</b>	<b>Milyar TL</b>	<b>Yıllık Basit</b>	<b>Yıllık Bileşik</b>
<b>Ocak-Aralık 2000</b>	410	21.211.963	36,60	38,02
<b>Ocak 2001</b>	195	1.785.351	57,69	64,92
<b>Şubat</b>	57	1.742.915	76,15	110,28
<b>Mart</b>	98	2.189.376	124,99	193,71
<b>Nisan</b>	165	3.040.515	100,90	130,39
<b>Mayıs</b>	189	3.810.962	70,01	82,01
<b>Ocak-Mayıs</b>	150	12.569.119	86,16	114,66

Dolar kuru Nisan ayı sonu itibariyle 1 dolar + 1,5 marktan oluşan reel kur endeksi Mayıs ayında 10,8 puan artışla 88,2 puana çıkmıştır.



Hazinenin borç takasının gündeme gelmesiyle iç borcun çevrilmesi konusunda iyimser bir yaklaşımın oluşması sonucu Mayıs ayı boyunca 12.000 seviyesinde seyreden İMKB-100 endeksi bu ayın sonunda 10.880 düzeyine gerilemiştir. Bununla birlikte, İMKB işlem hacmi Mayıs ayında 4 milyar dolar 11,3 milyar dolar seviyesine çıkmıştır.

## VII. Fiyat Gelişmeleri:

Şubat ayında yaşanan mali kriz sonrasında döviz kurunun dalgalanmaya bırakılması ve kamu kesiminde yapılan fiyat ayarlamaları Mart ve Nisan aylarında TEFE ve TÜFE aylık artış hızlarını yükseltmiştir. Ancak Mayıs ayında fiyat artış hızlarında belirgin bir düşme kaydedilmiştir. Mayıs ayında TEFE artış hızı yüzde 6,3, TÜFE artış hızı ise yüzde 5,1 olarak gerçekleşmiştir. Böylece, Mayıs ayı itibarıyla, yıl sonuna göre TEFE artış hızı yüzde 40,5 TÜFE artış hızı ise yüzde 28,3 olarak gerçekleşmiş, 12 aylık artış hızları ise sırasıyla yüzde 57,7 ve yüzde 52,4 olmuştur.

Mayıs ayında Toptan Eşya fiyatları artış hızı kamu kesiminde yüzde 6,9, özel kesimde ise yüzde 6.1 olarak gerçekleşmiştir.

Kamu kesimi madencilik sektöründe fiyat artışı, 2000 yılı Mayıs ayında yüzde 3,5 oranında azalma gösterirken, 2001 yılının aynı ayında yüzde 12,3 oranında artış kaydetmiştir. Bu gelişmede, fiyat artış hızlarının özellikle ham petrol çıkarımı ve doğal gazda aynı aylar itibarıyla yüzde -10,4'den yüzde 26,9'a yükselmesi etkili olmuştur. İmalat sanayiinde ise aynı aylar itibarıyla fiyat artışı yüzde 1,5'den yüzde 6,2'ye, enerji sektöründe ise yüzde 2,1'den yüzde 7,6'ya yükselmiştir. Bununla birlikte kamu kesiminde bir önceki aya göre fiyat artışları imalat sanayiinde 17,4 puan, enerjide ise 8,8 puan gerileme kaydetmiştir. Mayıs ayında kamu kesimi imalat sanayiinde tekstil, giyim, deri mamul imalatı, kağıt ve petrol ürünlerinde yüksek oranda fiyat artışları gerçekleşmiştir.

### Mayıs Ayı İtibariyle Fiyat Endekslerinde Gelişmeler (1994 = 100)

	Aylık (%) Değişme		Yıl Sonuna Göre % Değişme		12 Aylık % Değişme		Yıllık Ortalama % Değişme	
	2000	2001	2000	2001	2000	2001	2000	2001
<b><u>Toptan Eşya Fiyatları Endeksi</u></b>								
<b>Genel</b>	1.7	6.3	18.2	40.5	59.2	57.7	59.3	42.3
-Tarım	0.8	4.1	28.2	27.2	39.0	38.8	36.9	36.3
-Madencilik	-2.6	10.7	15.1	40.9	73.0	78.9	82.9	56.4
-İmalat	2.2	6.8	15.1	44.4	68.1	62.4	68.5	43.4
-Enerji	2.2	5.1	17.1	28.3	62.7	52.4	65.9	65.9
<b>Özel</b>	1.9	6.1	20.5	36.9	49.8	54.3	49.4	41.1
-Tarım	0.8	4.1	28.2	27.2	39.0	38.8	36.9	36.3
-Madencilik	0.5	5.0	15.2	29.8	46.1	57.8	47.6	44.0
-İmalat	2.5	7.1	16.7	42.1	56.6	62.8	57.0	43.5
<b>Kamu</b>	1.2	6.9	12.3	50.6	92.2	67.2	96.2	45.8
-Madencilik	-3.5	12.3	15.1	44.1	83.2	85.3	97.8	60.3
-İmalat	1.5	6.2	11.6	49.9	101.6	61.6	103.8	43.1
-Enerji	2.1	7.6	15.1	56.9	58.1	87.3	65.3	52.5
<b><u>Tüketici Fiyatları Endeksi</u></b>								
<b>Genel</b>	2.2	5.1	17.1	28.3	62.7	52.4	65.9	45.3
-Gıda, İçki, Tütün	0.9	5.0	18.1	28.5	56.5	44.7	51.8	39.5
-Giyim-Ayakkabı	8.1	11.3	12.9	24.4	44.7	49.7	46.9	40.0
-Konut ve Kira	2.2	3.8	16.6	25.7	73.5	57.7	85.0	52.3
-Ev Eşyası	2.5	6.8	19.5	32.2	56.9	58.8	58.6	46.8
-Sağlık	2.5	1.1	29.6	23.6	66.2	44.0	71.1	47.7
-Ulaştırma	1.1	5.8	13.7	38.7	77.1	55.8	81.7	41.0
-Eğlence-Kültür	1.4	4.9	10.3	34.0	37.0	66.0	54.5	39.4
-Eğitim	0.0	0.0	0.3	0.8	78.8	28.1	80.9	34.1
-Otel,Past.,Lok.	4.3	2.8	23.5	20.8	52.9	42.7	59.3	46.8
-Çeş. Mal Hiz.	2.4	6.1	27.4	44.3	64.6	67.9	60.5	55.9

Tarım sektöründe fiyat artış hızı bir önceki yılın aynı ayına göre 3,3 puan artarak yüzde 4,1 oranında gerçekleşmiştir. Bu oran 1987-2000 ortalamasının 3 puan üzerindedir. Tarımsal üretimdeki gerileme bu gelişmede etkili olmuştur.

Özel kesim madencilik sektöründe fiyat artış hızı 2001 yılı Mayıs ayında bir önceki yılın aynı ayına göre 4,5 puan artarak yüzde 5,0 olarak gerçekleşmiştir. Bu gelişmede ham petrol çıkarımı ve doğal gaz fiyat artış hızının bir önceki yılın Mayıs ayında yüzde -11,9 iken bu yılın aynı ayında yüzde 24,5'e yükselmesi belirleyici olmuştur.

Özel kesim imalat sanayii Mayıs ayı fiyat artış hızı bir önceki aya göre 7,8 puan gerileme göstermiştir. Bu sektörde fiyat artışı Mayıs ayında yüzde 7,1 olarak kaydedilmiştir. Özel imalat sanayiinde gıda-içecek, basın-yayım, petrol ürünleri, metalik olmayan diğer mineral ürünler, büro makineleri, iletişim teçhizatı, tıbbi-optik aletler, motorlu kara taşıtı ve diğer ulaşım araçları alt gruplarındaki fiyat artışları sektör ortalamasının üzerinde gerçekleşmiştir.

2001 yılının Mayıs ayında TÜFE artış hızı yüzde 5,1 oranında artış göstermiştir. Bir önceki aya göre TÜFE artış hızında 5,2 puanlık düşme söz konusudur. Mayıs ayında TÜFE artış hızı giyim-ayakkabı, ulaştırma, ev eşyası ve çeşitli mal ve hizmetlerde fiyat artışları endeksin aylık ortalama artış hızının üzerinde gerçekleşmiştir.

## KRONOLOJİK EKONOMİK GELİŞMELER

**2-Mayıs-2001:** Doğalgaz piyasasının liberalizasyonu, Botaş'ın gaz sektöründeki tekelinin kaldırılması ve sektörün serbest rekabete açılmasını sağlayan 4646 sayılı "Elektrik Piyasası Kanununda Değişiklik Yapılması ve Doğalgaz Piyasası Hakkında Kanun", Resmi Gazete(RG)'de yayımlanarak yürürlüğe girmiştir.

**3-Mayıs-2001:** Yaş ipekböceği kozası ve tiftik üreticilerine ödenecek destekleme primlerine ilişkin Bakanlar Kurulu Uygulama Tebliği, RG'de yayımlanmıştır.

**4-Mayıs-2001:** Akaryakıt ürünlerine yüzde 5.2 ila yüzde 6.7 arasında, LPG fiyatlarına da yüzde 2.9 ila yüzde 3.4 arasında zam yapılmıştır.

**5-Mayıs-2001:** Merkez Bankası Kanununda Değişiklik Yapan 4651 sayılı Kanun, RG'de yayımlanarak yürürlüğe girmiştir.

**5-Mayıs-2001:** Kamulaştırma Kanununda Değişiklikler Öngören 4650 sayılı Kanun, RG'de yayımlanarak yürürlüğe girmiştir.

**6-Mayıs-2001:** Kurumlar Vergisi Genel Tebliği, RG'de yayımlanmıştır.

**7-Mayıs-2001:** Ulusal Bank'ın Sümerbank'a devri tamamlanmıştır.

**8-Mayıs-2001:** İhracat 2000/4 sayılı Dahilde İşleme Rejimi Tebliğinin çeşitli maddelerinde değişiklikler yapan Tebliğ, bugünkü RG'de yayımlanmıştır.

**10-Mayıs-2001:** KDV oranlarını bir puan artıran Bakanlar Kurulu Kararı, RG'de yayımlanmıştır. Kararname, 15 Mayıs 2001 tarihinde yürürlüğe girmiştir.

**10-Mayıs-2001:** KDV İade Alacağı Tebliği, RG'de yayımlanarak yürürlüğe girmiştir.



**10-Mayıs-2001:** Telekomünikasyon yasa tasarısı, TC Meclis Başkanlığına sunulmuştur. Tasarıda yabancıya satış, yüzde 45 ile sınırlanmıştır, uydular satış dışı kalmıştır. Altın hisse ile, Telekom'da her adımda son söz devlete verilmiştir.

**16-Mayıs-2001:** IMF, Türkiye'ye 8,3 milyar dolarlık krediyi onaylamıştır.

**16-Mayıs-2001:** Dahilde İşleme ve Geçici Kabul Rejimine İlişkin Kararname, bugünkü RG'de yayımlanmıştır.

**20-Mayıs-2001:** Kaynak Kullanımını Destekleme Fonu Tebliğinde deęişiklik yapan Teblię yayımlanmıştır. Böylece, Fon'dan hayvancılık, tarım, esnaf ve sanatkar, KOBİ, konut, turizm gibi alanlara yönelik ihtisas kredilerine destekleme primi ödenmesi uygulamasına son verilmiştir.

**20-Mayıs-2001:** BDDK, Ulusal Bank'ın bankacılık yapma iznini kaldırmıştır.

**22-Mayıs-2001:** Kamu toplu iş sözleşmelerinde anlaşma sağlanmıştır.

**23-Mayıs-2001:** Telekom yasa tasarısı resmi gazetede yayımlanarak yürürlüğe girmiştir.

**28-Mayıs-2001:** Tarım Bakanlığı, hububat destekleme alım fiyatlarını açıklamıştır.

**29-Mayıs-2001:** Bankalar Kanununda deęişiklik yapan Kanun, RG'de yayımlanmıştır.