



# EKONOMİK GELİŞMELER

**KALKINMA BAKANLIĞI**

**Ağustos 2017**

## İÇİNDEKİLER

İÇİNDEKİLER .....	i
TABLOLAR .....	ii
ŞEKİLLER .....	ii
I. GSYH, SANAYİ ÜRETİMİ VE TALEP UNSURLARINDAKİ GELİŞMELER.....	1
1. GSYH ve Sektörel Büyüme Hızları .....	1
2. Harcama Yöntemiyle GSYH: .....	1
3. İşgücü Piyasasındaki Gelişmeler .....	2
4. Üretim ve Talebe İlişkin Son Gelişmeler .....	3
a. Aylık Sanayi Üretimi ve Kapasite Kullanım Oranları.....	3
b. Yurtiçi Talebe İlişkin Göstergelerdeki Gelişmeler .....	4
II. ÖDEMELER DENGESİ .....	5
1. Cari işlemler Dengesi.....	5
a. Hizmetler Dengesi .....	7
b. Birincil Gelir Dengesi .....	7
c. İkincil Gelir Dengesi .....	7
2. Sermaye Hareketleri Dengesi ve Uluslararası Rezervler .....	8
III. MERKEZİ YÖNETİM BÜTÇESİ .....	10
IV. FİYAT GELİŞMELERİ VE PARA POLİTİKASI .....	14
V. MALİ PİYASALARDAKİ GELİŞMELER.....	16

**TABLolar**

<b>Tablo 1: GSYH Sektörel Büyüme Hızları (NACE 2) .....</b>	<b>1</b>
<b>Tablo 2: Talep Unsurlarında Gelişmeler .....</b>	<b>2</b>
<b>Tablo 3: İşgücü Piyasasındaki Gelişmeler .....</b>	<b>2</b>
<b>Tablo 4: Aylık Sanayi Üretim Endeksi .....</b>	<b>3</b>
<b>Tablo 5: Aylık Kapasite Kullanım Oranı .....</b>	<b>4</b>
<b>Tablo 6: Yurtiçi Talebe İlişkin Göstergeler .....</b>	<b>4</b>
<b>Tablo 7: Dış Ticaret Dengesindeki Gelişmeler .....</b>	<b>5</b>
<b>Tablo 8: Sektörel İhracat .....</b>	<b>6</b>
<b>Tablo 9: Ülke Gruplarına Göre İhracat .....</b>	<b>6</b>
<b>Tablo 10: İhracatçı Birlikleri Kayıtlarına Göre İhracat .....</b>	<b>6</b>
<b>Tablo 11: Geniş Ekonomik Gruplara Göre İthalat .....</b>	<b>7</b>
<b>Tablo 12: Cari İşlemler Dengesi .....</b>	<b>7</b>
<b>Tablo 13: Sermaye Hareketleri .....</b>	<b>9</b>
<b>Tablo 14: Merkezi Yönetim Bütçe Büyüklükleri .....</b>	<b>10</b>
<b>Tablo 15: Merkezi Yönetim Bütçe Gelirleri .....</b>	<b>11</b>
<b>Tablo 16: Merkezi Yönetim Bütçe Harcamaları .....</b>	<b>12</b>
<b>Tablo 17: Merkezi Yönetim Borç Stoku .....</b>	<b>13</b>
<b>Tablo 18: Alt Gruplara Göre TÜFE Yüzde Değişim Oranları .....</b>	<b>14</b>
<b>Tablo 19: Temmuz Ayı İtibarıyla Özel Kapsamlı TÜFE Göstergelerinin Gelişimi .....</b>	<b>15</b>
<b>Tablo 20: Bankacılık Sektörü Kredi ve Mevduatları (Bankalar Hariç) .....</b>	<b>16</b>
<b>Tablo 21: TL Kredi ve Mevduatlara Uygulanan Ağırlıklı Ortalama Faiz Oranları .....</b>	<b>17</b>
<b>Tablo 22: Yurtiçi Yerleşiklerin Portföy Yatırım Stoku (Bankalar dahil) .....</b>	<b>17</b>
<b>Tablo 23: Yurtdışı Yerleşiklerin Portföy Yatırım Stoku .....</b>	<b>18</b>
<b>Tablo 24: Hanehalkı Finansal Varlık ve Yükümlülükleri .....</b>	<b>19</b>
<b>Tablo 25: BİST 100 Endeksinin Getirisi .....</b>	<b>20</b>

**ŞEKİLLER**

<b>Şekil 1: Mevsim ve Takvim Etkisinden Arındırılmış Üretim Endeksleri (2010=100) .....</b>	<b>3</b>
<b>Şekil 2: Reel Kur Endeksi (TÜFE Bazlı, 2003:100) .....</b>	<b>8</b>
<b>Şekil 3: BİST 100 Endeksi .....</b>	<b>20</b>
<b>Şekil 4: Borsa Günlük Getirilerinin Standart Sapması .....</b>	<b>21</b>
<b>Şekil 5: Opsiyonların İma Ettiği Kur Oynaklığı (1 Ay Vadeli) .....</b>	<b>21</b>
<b>Şekil 6: Opsiyonların İma Ettiği Kur Oynaklığı (1 Yıl Vadeli) .....</b>	<b>21</b>
<b>Şekil 7: İki Yıllık Devlet Tahvili Faizleri .....</b>	<b>22</b>

## I. GSYH, SANAYİ ÜRETİMİ VE TALEP UNSURLARINDAKİ GELİŞMELER

### 1. GSYH ve Sektörel Büyüme Hızları

2017 yılının ilk çeyreğinde Gayri Safi Yurtiçi Hasıla büyümesi 2016 yılının ilk çeyreğindeki yüksek baz etkisine rağmen beklentilerin oldukça üzerinde gelerek yüzde 5 oranında gerçekleşmiştir. Alınan önlemler ve atılan ilave adımlar ekonominin yüksek büyümesinin önünü açmıştır. Gerçekleşmeler, Türkiye'nin bütün dış etkenlere ve bunların yansımaları olan uluslararası kuruluşların düşük büyüme öngörülerine rağmen gücünü koruduğunu ve ekonomide doğru işleri ortaya koyduğunu net bir şekilde göstermiştir.

2016 yılı Ağustos ayından itibaren yatırım ortamının iyileştirilmesi, istihdamı ve ihracatı teşvik tedbirleri kapsamında alınan kararlar 2016 yılının son çeyreği ve 2017 yılının ilk çeyreğinde sabit sermaye yatırımlarına ivme kazandırmıştır. Hükümetin aldığı tedbirlerle 2016 yılının son çeyreğinde özel tüketimde kaydedilen canlanma 2017 yılının ilk çeyreğinde devam etmiştir.

TÜİK'e göre, ilk çeyrekte katma değer sanayide yüzde 5,3, hizmetler sektöründe (inşaat dahil) yüzde 5,6 oranında artış kaydetmiştir. Katma değer tarımda yüzde 3,2 (katkısı 0,1 puan), inşaat sektöründe yüzde 3,7 (katkısı 0,3 puan) ve ticaret, ulaştırma ve konaklama sektöründe yüzde 5,2 (katkısı 1,2 puan) olarak gerçekleşmiştir.

**Tablo 1: GSYH Sektörel Büyüme Hızları (NACE 2)**

(Bir Önceki Yılın Aynı Dönemine Göre Yüzde Değişme)

	2015	2016				2017	
	Yıllık	I.Ç.	II.Ç.	III.Ç.	IV.Ç.	Yıllık	I.Ç.
<b>Tarım</b>	<b>9,1</b>	<b>-4,3</b>	<b>-4,0</b>	<b>-6,5</b>	<b>1,3</b>	<b>-4,1</b>	<b>3,2</b>
<b>Sanayi</b>	<b>5,0</b>	<b>8,1</b>	<b>6,0</b>	<b>-0,8</b>	<b>5,0</b>	<b>4,5</b>	<b>5,3</b>
İmalat	5,9	7,7	6,3	-2,6	4,4	3,9	5,1
<b>Hizmetler</b>							
İnşaat	4,9	5,4	16,0	4,0	3,7	7,2	3,7
Ticaret, ulaştırma ve	6,6	2,0	0,5	-7,4	1,8	-0,8	5,2
Bilgi, İletişim	3,9	4,8	7,5	2,7	9,1	6,3	7,0
Finans ve Sigorta	7,7	8,6	13,5	-1,3	8,4	7,1	12,0
Gayrimenkul Faal.	2,4	4,1	4,6	3,0	2,7	3,6	1,8
Mesleki, Bilimsel Faal.	15,3	7,4	12,9	2,1	1,3	5,6	8,8
Kamu Yönetimi, eğitim, insan sağlığı ve sosyal hiz.	2,2	4,7	5,0	5,2	3,1	4,5	4,2
Vergi-Sübvansiyon	9,5	2,8	4,8	1,0	4,9	3,4	1,1
<b>GSYH</b>	<b>6,1</b>	<b>4,5</b>	<b>5,3</b>	<b>-1,3</b>	<b>3,5</b>	<b>2,9</b>	<b>5,0</b>

### 2. Harcama Yöntemiyle GSYH:

Toplam tüketim harcamaları 2017 yılının birinci çeyreğinde yüzde 5,9 oranında artış kaydederken, kamu tüketim harcamaları yüzde 9,4, özel tüketim harcamaları ise yüzde 5,1 oranında artmıştır. Bu dönemde, toplam sabit sermaye yatırım harcamaları reel olarak yüzde 2,2 oranında yükselirken, toplam nihai yurtiçi talep (stok hariç) ise yüzde 4,8 oranında artmıştır. 2017 yılının birinci çeyreğinde reel mal ve hizmet ihracatı yüzde 10,6 oranında artarken, mal ve hizmet ithalatı reel olarak ise yüzde 0,8 oranında artmıştır. Böylece, ilgili dönemde net mal ve hizmet ihracatının büyümeye katkısı pozitif 2,2 puan olmuştur.

2017 yılının birinci çeyreğinde gerçekleşen yüzde 5 oranındaki büyümeye en büyük katkısı 3,1 puan ile özel tüketim harcamaları yaparken, kamu tüketiminden 1,3 puan, sabit sermaye yatırımlarından 0,6 puan, net ihracattan ise 2,2 puan gelmiştir.

**Tablo 2: Talep Unsurlarında Gelişmeler**

(Bir Önceki Yılın Aynı Dönemine Göre Yüzde Değişme)

	2016					2017
	I.Ç.	II.Ç.	III.Ç.	IV.Ç.	Yıllık	I.Ç.
<b>Toplam Tüketim</b>	<b>2,5</b>	<b>5,9</b>	<b>-0,5</b>	<b>4,8</b>	<b>3,2</b>	<b>5,9</b>
Kamu	10,5	14,4	5,6	0,8	7,3	9,4
Özel	0,9	4,1	-1,7	5,7	2,3	5,1
<b>Sabit Sermaye Yatırımı</b>	<b>6,6</b>	<b>3,8</b>	<b>0,5</b>	<b>2,0</b>	<b>3,0</b>	<b>2,2</b>
<b>Top. Nihai Yurt İçi Talep</b>	<b>3,6</b>	<b>5,3</b>	<b>-0,2</b>	<b>3,9</b>	<b>3,1</b>	<b>4,8</b>
<b>Net Mal ve Hiz. İhracatı<sup>(1)</sup></b>	<b>-0,4</b>	<b>-2,2</b>	<b>-2,5</b>	<b>-0,2</b>	<b>-1,3</b>	<b>2,2</b>
Mal ve Hizmet İhracatı	1,4	-1,9	-9,3	2,3	-2,0	10,6
Mal ve Hizmet İthalatı	2,7	7,2	2,1	3,3	3,9	0,8
<b>GSYH</b>	<b>4,5</b>	<b>5,3</b>	<b>-1,3</b>	<b>3,5</b>	<b>2,9</b>	<b>5,0</b>

(1) Büyümeye Katkı

**3. İşgücü Piyasasındaki Gelişmeler**

TÜİK verilerine göre, işsiz sayısı 2017 yılı ikinci çeyreğinde geçen yılın aynı dönemine göre 330 bin kişi artarak 3 milyon 225 bin kişi olmuştur. İşsizlik oranı ise 0,8 puanlık artış ile yüzde 10,2 seviyesinde gerçekleşmiştir. Aynı dönemde; tarım dışı işsizlik oranı 0,9 puanlık artış ile yüzde 12,2 olarak gerçekleşmiştir. Genç nüfusta (15-24 yaş) işsizlik oranı 2,4 puanlık artış ile yüzde 19,8 olurken, 15-64 yaş grubunda bu oran 0,8 puanlık artış ile yüzde 10,4 olarak gerçekleşmiştir.

Bu dönemde, tarım sektöründe çalışan sayısı 37 bin, tarım dışı sektörlerde çalışan sayısı 584 bin kişi artmıştır. İstihdam edilenlerin yüzde 19,6'sı tarım, yüzde 18,9'u sanayi, yüzde 7,5'i inşaat, yüzde 54'ü ise hizmetler sektöründe yer almıştır. Önceki yılın aynı dönemi ile karşılaştırıldığında tarım sektörünün istihdam edilenler içindeki payı 0,3 puan, sanayi sektörünün payı 0,4 puan, inşaat sektörünün payı 0,2 puan azalırken, hizmet sektörünün payı 0,9 puan artmıştır.

**Tablo 3: İşgücü Piyasasındaki Gelişmeler**

	2015	2016					2017	
	Yıllık	I	II	III	IV	Yıllık	I	II
<b>Nüfus (15-64)</b>	<b>57.854</b>	<b>58.433</b>	<b>58.621</b>	<b>58.835</b>	<b>59.069</b>	<b>58.720</b>	<b>59.567</b>	<b>59.781</b>
<b>İ.K.O. (%)</b>	<b>51,3</b>	<b>50,8</b>	<b>52,5</b>	<b>52,6</b>	<b>52,1</b>	<b>52,0</b>	<b>51,8</b>	<b>53,0</b>
<b>İşgücü</b>	<b>29.678</b>	<b>29.680</b>	<b>30.763</b>	<b>30.967</b>	<b>30.781</b>	<b>30.535</b>	<b>30.855</b>	<b>31.713</b>
İstihdam	26.621	26.456	27.867	27.473	27.067	27.205	26.956	28.488
İşsiz	3.057	3.224	2.895	3.493	3.715	3.330	3.900	3.225
<b>İşsizlik Oranı (%)</b>	<b>10,3</b>	<b>10,9</b>	<b>9,4</b>	<b>11,3</b>	<b>12,1</b>	<b>10,9</b>	<b>12,6</b>	<b>10,2</b>
Tarım Dışı İ. O. (%)	12,4	12,7	11,3	13,7	14,3	13,0	14,8	12,2
Tarım	5.483	4.876	5.540	5.760	5.053	5.305	5.036	5.577
Sanayi	5.332	5.276	5.386	5.224	5.316	5.296	5.251	5.386
Hizmetler <sup>(*)</sup>	15.805	16.304	16.941	16.489	16.697	16.604	16.669	17.525

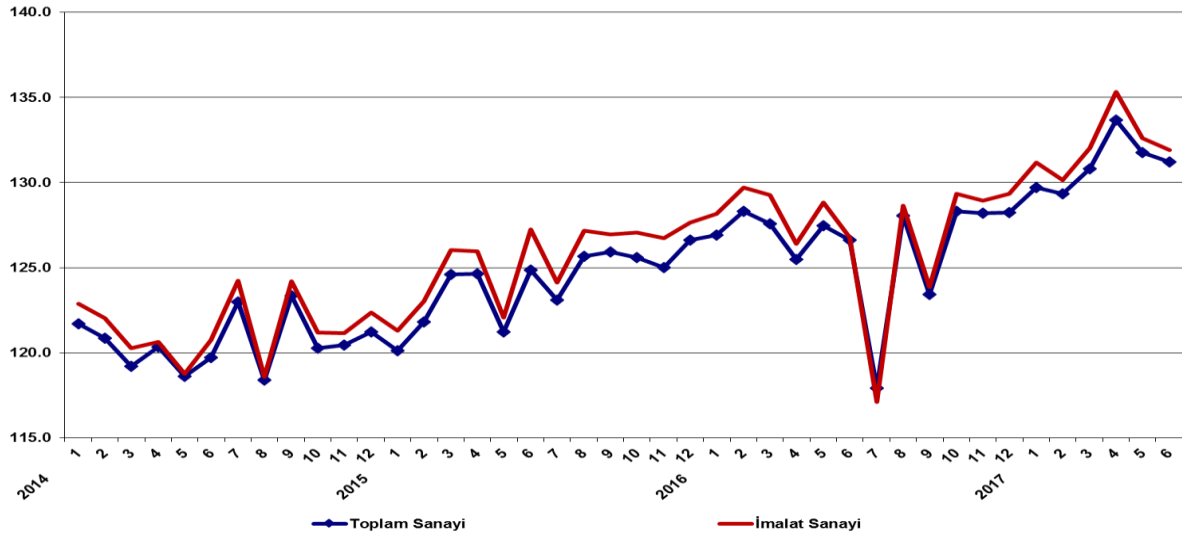
Kaynak: TÜİK, (\*) İnşaat dahildir.

#### 4. Üretim ve Talebe İlişkin Son Gelişmeler

##### a. Aylık Sanayi Üretimi ve Kapasite Kullanım Oranları

Aylık verilere göre sanayi üretimi, 2017 yılının Haziran ayında bir önceki yılın aynı ayına yüzde 3,6 oranında azalış kaydetmiştir. Takvim etkisinden arındırılmış sanayi üretim endeksi yüzde 3,4 oranında artarken, mevsimsel düzeltilmiş ve takvim etkilerinden arındırılmış sanayi üretim endeksinde ise Haziran ayında bir önceki aya göre yüzde 0,4 oranında azalış kaydedilmiştir.

**Şekil 1: Mevsim ve Takvim Etkisinden Arındırılmış Üretim Endeksleri (2010=100)**



2017 yılı Haziran ayında, bir önceki yılın aynı ayına göre üretimde gerileme imalat, maden ve enerji sektörlerinde sırasıyla yüzde -3,8, yüzde -6,3 ve yüzde -1,4 oranlarında gerçekleşmiştir.

**Tablo 4: Aylık Sanayi Üretim Endeksi**

	Yıllık		2016							2017					
	2015	2016	Haz.	Tem.	Ağu.	Eyl.	Eki.	Kas.	Ara.	Oca.	Şub.	Mar.	Nis.	May.	Haz.
Toplam Sanayi	3,2	1,9	1,2	-8,4	2,8	-4,1	0,3	4,7	1,3	4,2	-1,7	2,5	6,0	4,1	-3,6
Madencilik	-4,7	1,0	7,8	-0,6	4,3	2,5	-0,3	1,8	-7,4	-13,5	-15,1	-3,5	1,4	5,1	-6,3
İmalat Sanayii	3,6	1,4	-0,5	-11,0	2,2	-5,0	-0,5	4,3	1,2	4,8	-2,3	2,2	6,4	3,8	-3,8
Gıda	0,4	2,1	-2,6	-5,5	4,0	-4,2	4,2	5,2	4,6	11,6	0,0	0,7	-1,6	2,1	-4,8
Tekstil	-3,7	1,0	0,7	-11,8	-1,2	-7,1	-4,7	1,5	-4,8	-0,9	-4,4	0,9	0,9	2,0	-7,6
Giyim	3,5	2,5	9,6	-14,9	5,7	-7,0	-11,1	-7,9	-4,2	-7,9	-13,5	-8,0	-7,2	-4,6	-10,2
Petrol	31,6	2,7	4,0	3,6	-7,3	2,0	2,1	5,0	-2,3	8,8	7,7	15,5	19,4	18,8	5,0
Kimya	3,6	3,8	0,1	-15,1	3,5	-0,1	6,3	5,9	1,2	5,1	-5,6	1,2	2,4	-2,4	-6,8
Taş-Toprak	-1,6	0,4	-0,1	-9,2	4,1	-4,5	6,7	2,3	-11,8	-2,5	-5,0	1,0	2,1	4,8	-4,4
Ana Metal	-0,3	0,4	-2,4	-7,3	3,4	3,6	0,3	-1,5	-4,6	-0,2	-4,4	2,9	2,6	4,4	-3,6
Fabrika. Metal	2,3	-4,3	-9,3	-19,1	-5,7	-15,2	-6,5	0,0	-13,4	4,6	-5,6	4,9	1,9	2,9	3,1
Bys. Mak ve Teç.	-1,8	0,8	5,3	-15,9	-6,0	0,3	-0,8	2,8	0,2	-2,4	-0,3	3,8	1,0	9,6	-5,5
Taşıt Araçları	15,0	4,0	7,1	-4,5	-5,9	-2,2	4,9	15,6	16,0	31,7	11,0	15,4	19,2	15,5	2,6
Enerji	3,7	5,3	11,1	3,7	6,1	-0,9	6,0	8,3	4,8	7,2	8,2	7,7	4,8	6,0	-1,4

Kaynak: TÜİK

2017 yılı Temmuz ayı toplam imalat sanayii kapasite kullanım oranı, 2016 yılının aynı ayına göre 0,9 puan artarak yüzde 78,7 oranında gerçekleşmiştir. Bir önceki aya göre ise kapasite kullanım oranı Temmuz ayında 0,3 puan azalmıştır.

**Tablo 5: Aylık Kapasite Kullanım Oranı**

(Yüzde)

	Yıllık		2016						2017						
	2015	2016	Tem.	Ağu.	Eyl.	Eki.	Kas.	Ara.	Oca.	Şub.	Mar.	Nis.	May.	Haz.	Tem.
<b>İmalat Sanayii</b>	<b>76,8</b>	<b>77,4</b>	<b>77,8</b>	<b>76,3</b>	<b>78,1</b>	<b>77,9</b>	<b>78,0</b>	<b>78,1</b>	<b>77,0</b>	<b>76,8</b>	<b>76,7</b>	<b>78,4</b>	<b>78,8</b>	<b>79,0</b>	<b>78,7</b>
Gıda Ürünleri	72,4	72,8	72,8	70,4	74,1	72,8	73,7	74,1	74,0	73,2	71,7	72,2	72,3	72,4	72,0
Giyim	78,7	78,5	78,4	79,3	78,5	77,5	78,4	78,6	77,2	77,2	77,4	79,9	79,0	78,7	80,1
Petrol Ürünleri	86,6	87,3	88,1	87,8	88,1	88,4	88,3	88,3	88,9	87,7	82,2	83,1	83,4	83,0	83,8
Kimya	78,7	76,0	77,3	71,6	77,1	75,7	72,9	74,0	74,6	76,3	78,8	80,3	81,6	80,5	78,3
Metal Olm. Ana	77,0	78,0	78,0	77,5	79,0	78,4	79,8	79,6	75,8	73,3	74,8	76,8	77,5	80,3	79,1
Metal Motorlu	75,7	76,6	75,6	75,1	78,3	77,7	77,8	77,6	76,8	77,2	77,5	80,0	79,3	80,8	79,6
Taşıtlar	79,8	83,9	86,4	81,9	83,5	85,8	85,4	86,6	86,2	84,6	85,0	87,4	87,7	87,1	87,1

Kaynak: TCMB

**b. Yurtiçi Talebe İlişkin Göstergelerdeki Gelişmeler**

2017 yılının Ocak-Haziran döneminde; beyaz eşya üretimi, yurtiçi satışı, ihracatı ve ithalatı bir önceki yılın aynı dönemine göre, sırasıyla, yüzde 9,1, 27,4, 2,0 ve yüzde 75,6 oranlarında artmıştır.

Otomobil üretimi; 2017 yılının Ocak-Haziran döneminde yüzde 36,3, otomobil ihracatı yüzde 48,9 oranında artmıştır.

**Tablo 6: Yurtiçi Talebe İlişkin Göstergeler**

	Yıllık Değişim		2016 (Adet)							2017 (Adet)					
	2015	2016	Haz.	Tem.	Ağu.	Eyl.	Eki.	Kas.	Ara.	Oca.	Şub.	Mar.	Nis.	May.	Haz.
<b>Beyaz Eşya Yurtiçi Satışları*</b>	5,7	5,4	698.359	626.235	814.559	713.931	619.093	658.610	560.884	538.420	699.455	860.956	833.508	749.514	748.914
<b>Toplam Otomobil Üretimi</b>	8,4	20,2	82.175	69.030	52.296	78.439	98.008	104.737	106.963	93.683	97.129	109.443	101.839	104.653	94.839
<b>Toplam Otomobil Satışları</b>	23,5	4,3	71.111	45.566	53.977	51.340	63.746	95.783	108.044	25.689	34.658	55.616	57.998	65.799	66.164
<b>İthal Otomobil Satışları</b>	25,1	5,1	54.270	36.155	43.766	41.299	48.571	70.738	75.065	16.896	23.880	39.467	40.512	45.134	44.241

\* Buzdolabı, çamaşır makinesi, bulaşık makinesi ve fırından oluşan beyaz eşya kapsamına; 2010 yılı Ocak ayından itibaren derin dondurucu ve kurutma makinesi eklenmiştir.

2017 yılının Ocak-Haziran döneminde bir önceki yılın aynı dönemine göre; toplam otomobil satışları ve ithal otomobil satışları sırasıyla yüzde 9,6 ve yüzde 15,8 oranlarında gerilemiştir. Bununla birlikte, aynı dönemde yerli otomobil satışlarında yüzde 7,6 oranında artış gerçekleşmiştir.

## II. ÖDEMELER DENGESİ

### 1. Cari işlemler Dengesi

2017 yılının Ocak-Haziran döneminde ödemeler dengesinde gösterildiğı şekliyle, dış ticaret açığı bir önceki yılın aynı dönemine göre yüzde 10,5 oranında artarak 22,5 milyar dolar olmuştur. Aynı dönemde, birincil gelir dengesinde 5,5 milyar dolar açık kaydedilirken, hizmet dengesi fazlası yüzde 24,3 oranında artarak 6,1 milyar dolar seviyesinde gerçekleşmiştir. Bu kapsamda 2017 yılının Ocak-Haziran döneminde cari açık, bir önceki yılın aynı dönemine göre 1,7 milyar dolar artarak 20,8 milyar dolar seviyesinde gerçekleşmiştir.

**Tablo 7: Dış Ticaret Dengesindeki Geliřmeler**

(Milyon Dolar)

	İhracat		Yüzde Değişme		İthalat		Yüzde Değişme		Dış Ticaret Dengesi	
	2016	2017	2016	2017	2016	2017	2016	2017	2016	2017
<b>Ocak</b>	9.546	11.252	-22,4	17,9	13.453	15.592	-19,2	15,9	-3.906	-4.340
<b>Şubat</b>	12.367	12.094	1,1	-2,2	15.578	15.826	-8,0	1,6	-3.211	-3.732
<b>Mart</b>	12.759	14.477	1,9	13,5	17.766	19.018	-5,1	7,0	-5.007	-4.541
<b>Nisan</b>	11.951	12.867	-10,5	7,7	16.188	17.788	-11,9	9,9	-4.237	-4.921
<b>Mayıs</b>	12.099	13.597	9,2	12,4	17.197	20.923	-3,8	21,7	-5.097	-7.327
<b>Haziran</b>	12.868	13.166	7,7	2,3	19.476	19.177	7,0	-1,5	-6.609	-6.011
<b>Temmuz</b>	9.850		-11,5		14.695		-19,4		-4.845	
<b>Ağustos</b>	11.832		7,3		16.614		4,0		-4.782	
<b>Eylül</b>	10.903		-5,9		15.298		-0,7		-4.395	
<b>Ekim</b>	12.798		-3,3		17.008		0,5		-4.211	
<b>Kasım</b>	12.789		9,5		16.935		6,0		-4.146	
<b>Aralık</b>	12.783		8,8		18.410		2,3		-5.627	
<b>Toplam</b>	<b>142.545</b>		<b>-0,9</b>		<b>198.617</b>		<b>-4,2</b>		<b>-56.073</b>	

Kaynak: TÜİK

TÜİK verilerine göre 2017 yılının Ocak-Haziran döneminde, geçen yılın aynı dönemine göre, ihracat yüzde 8,2 oranında artarken, ithalat yüzde 8,7 oranında artmış ve sırasıyla 77,5 milyar dolar ve 108,3 milyar dolar olarak gerçekleşmiştir. Bu gelişmeler çerçevesinde, 2016 yılının Haziran ayında yüzde 66,1 olan ihracatın ithalatı karşılama oranı 2017 yılının aynı ayında yüzde 68,7 olarak gerçekleşmiştir.

2017 yılının Ocak-Haziran döneminde, bir önceki yılın aynı dönemine göre madencilik ürünleri ihracatı yüzde 36,8, imalat sanayii ürünleri ihracatı yüzde 8,1 oranında artarken; tarım ve ormancılık ürünleri ihracatı ise yüzde 5,7 oranında azalmıştır.

Ülke grupları itibarıyla ihracata bakıldığında; 2017 yılının Ocak-Haziran döneminde, bir önceki yılın aynı dönemine göre AB ülkelerine yapılan ihracat yüzde 3,6 oranında artarken, Serbest Bölgeler ihracatı ise yüzde 1,8 oranında artmıştır. 2017 yılının ilk yarısında AB ülkelerinin toplam ihracat içindeki payı yüzde 46,1, AB dışı ülkelerin payı ise yüzde 53,9 olarak gerçekleşmiştir. Aynı dönemler itibarıyla OECD ülkelerinin toplam ihracat içindeki payı yüzde 51,8 olarak gerçekleşmiştir. 2017 yılının Ocak-Haziran döneminde en fazla ihracat yapılan ülkeler sırasıyla Almanya, Irak ve İngiltere olmuştur.

**Tablo 8: Sektörel İhracat**

(Milyon Dolar)

	Yıllık		Yüzde Değişme	Ocak-Haziran		Yüzde Değişme
	2015	2016		2016	2017	
<b>Toplam</b>	<b>143.839</b>	<b>142.545</b>	<b>-0,9</b>	<b>71.583</b>	<b>77.453</b>	<b>8,2</b>
Tarım ve Ormancılık	5.757	5.397	-6,2	2.547	2.402	-5,7
Madencilik	2.799	2.677	-4,4	1.209	1.654	36,8
İmalat	134.390	133.596	-0,6	67.426	72.882	8,1

Kaynak: TÜİK

**Tablo 9: Ülke Gruplarına Göre İhracat**

(Milyon Dolar)

	Yıllık		Yüzde Değişme	Ocak-Haziran		Yüzde Değişme
	2015	2016		2016	2017	
<b>AB Ülkeleri</b>	<b>63.999</b>	<b>68.344</b>	<b>6,8</b>	<b>34.486</b>	<b>35.713</b>	<b>3,6</b>
<b>Türkiye Serbest Bölgeleri</b>	<b>1.907</b>	<b>1.822</b>	<b>-4,5</b>	<b>942</b>	<b>959</b>	<b>1,8</b>
<b>Diğer Ülkeler</b>	<b>77.934</b>	<b>72.364</b>	<b>-7,1</b>	<b>36.156</b>	<b>40.781</b>	<b>12,8</b>
<b>Ülke Grupları</b>						
OECD Ülkeleri	75.368	77.420	2,2	39.783	40.158	-0,9
EFTA Ülkeleri	6.202	3.267	-47,3	2.297	833	-63,7
Karadeniz Ekonomik İşbirliği Teşkilatı	14.590	13.078	-10,4	6.242	7.196	15,3
Ekonomik İşbirliği Teşkilatı	9.567	9.603	0,4	4.932	3.942	-20,1
Bağımsız Devletler Topluluğu	10.569	7.750	-26,7	3.687	4.251	15,3
Türk Cumhuriyetleri	5.290	3.992	-24,5	2.017	2.088	3,5
İslam İşbirliği Teşkilatı	42.738	41.232	-3,5	20.367	23.426	15,0
<b>Toplam</b>	<b>143.839</b>	<b>142.545</b>	<b>-0,9</b>	<b>71.583</b>	<b>77.453</b>	<b>8,2</b>

Kaynak: TÜİK

İhracatçı Birliklerinin (TİM) kayıtlarına göre 2017 yılının Temmuz ayında ihracat bir önceki yılın aynı ayına göre yüzde 31,2 oranında artarak 11,5 milyar dolar olmuştur. Ocak-Temmuz döneminde ihracat artışı ise yüzde 12 oranında gerçekleşmiştir.

**Tablo 10: İhracatçı Birlikleri Kayıtlarına Göre İhracat**

(Milyon Dolar)

	Temmuz		Yüzde Değişme	Ocak-Temmuz		Yüzde Değişme
	2016	2017		2016	2017	
<b>Hububat, Bakliyat, Yağlı Tohumlar ve Mamulleri</b>	385	431	11,8	3.555	3.651	2,7
<b>Tekstil ve Hammaddeleri</b>	517	605	16,9	4.521	4.587	1,5
<b>Kimyevi Maddeler</b>	961	1.190	23,9	7.960	9.105	14,4
<b>Hazır Giyim Konfeksiyon</b>	1.246	1.483	19,0	9.957	9.680	-2,8
<b>Otomotiv Endüstrisi</b>	1.725	2.434	41,1	13.459	16.789	24,7
<b>Elektrik – Elektronik</b>	628	810	29,0	5.574	5.558	-0,3
<b>Makine ve Aksamları</b>	351	476	35,3	3.060	3.316	8,3
<b>Demir ve Demir Dışı Metaller</b>	409	533	30,5	3.428	3.789	10,5
<b>Çelik</b>	604	799	32,4	5.055	6.613	30,8
<b>Çimento ve Toprak Ürünleri</b>	180	218	21,3	1.587	1.553	-2,2
<b>TOPLAM</b>	<b>8.742</b>	<b>11.474</b>	<b>31,2</b>	<b>74.117</b>	<b>83.014</b>	<b>12,0</b>

Kaynak: TİM



2017 yılının Ocak-Haziran döneminde ithalat geçen yılın aynı dönemine göre yüzde 8,7 oranında artarak 108,3 milyar dolar seviyesinde gerçekleşmiştir. Aynı dönemde, yatırım malları ve tüketim malları ithalatı sırasıyla yüzde 14,4 ve yüzde 5,7 oranında azalırken ara malları ithalatı yüzde 19,9 oranında artış kaydetmiştir.

**Tablo 11: Geniş Ekonomik Gruplara Göre İthalat**

(Milyon Dolar)

	Yıllık		Yüzde Değişme	Ocak-Haziran		Yüzde Değişme
	2015	2016		2016	2017	
<b>Toplam İthalat</b>	<b>207.234</b>	<b>198.618</b>	<b>-4,2</b>	<b>99.658</b>	<b>108.324</b>	<b>8,7</b>
Yatırım Malları	34.905	35.919	2,9	18.569	14.633	-14,4
Ara malları	143.317	134.315	-6,3	66.955	80.264	19,9
Tüketim Malları	28.587	27.947	-2,2	13.925	13.127	-5,7
Diğer	426	437	2,6	209	299	42,8

Kaynak: TÜİK

**a. Hizmetler Dengesi**

Net seyahat gelirleri, 2017 yılının Ocak-Haziran döneminde, geçen yılın aynı dönemine göre 602 milyon dolar artmış ve 5,3 milyar dolar olarak gerçekleşmiştir. Hizmetler başlığının diğer önemli bir kalemi olan taşımacılık kalemi ise, söz konusu dönemde 143 milyon dolar seviyesinde artmış ve 2,3 milyar dolar tutarında net gelir sağlamıştır. İnşaat hizmetlerinden elde edilen döviz geliri ise 2017 yılının altı aylık döneminde bir önceki yılın aynı dönemine göre 74 milyon dolar artmış ve 277 milyon dolar tutarında net gelir sağlamıştır. Bu gelişmeler sonucunda, 2017 yılının Ocak-Haziran döneminde net hizmetler dengesi kalemi fazlası, bir önceki yılın aynı dönemine göre yüzde 24,3 oranında artarak 6,1 milyar dolar olarak gerçekleşmiştir.

**b. Birincil Gelir Dengesi**

Birincil gelir dengesindeki net çıkış 2016 yılının Ocak-Haziran döneminde 4,5 milyar dolar iken, 2017 yılının aynı döneminde 5,5 milyar dolar seviyesinde gerçekleşmiştir. 2017 yılının altı aylık döneminde doğrudan yatırım gideri olarak kar transferleri 1,7 milyar dolar olarak gerçekleşmiştir. Diğer yatırımların alt bileşenlerinden olan faiz giderleri ise 2017 yılının Ocak-Haziran döneminde 3,1 milyar dolar seviyesinde gerçekleşmiştir.

**c. İkincil Gelir Dengesi**

2016 yılının Ocak-Haziran döneminde 917 milyon dolar olarak gerçekleşen ikincil gelir dengesi, 2017 yılının aynı döneminde 1,1 milyar dolar seviyesinde kaydedilmiştir.

**Tablo 12: Cari İşlemler Dengesi**

(Milyon Dolar)

	Yıllık		Ocak-Haziran	
	2015	2016	2016	2017
<b>I. Dış Ticaret Dengesi</b>	<b>-48.114</b>	<b>-40.859</b>	<b>-20.313</b>	<b>-22.453</b>
1.İhracat f.o.b.	143.839	142.530	71.583	77.453
2.İthalat c.i.f.	207.234	198.619	99.658	108.324
<b>II. Hizmetler Dengesi (Net)</b>	<b>24.208</b>	<b>15.472</b>	<b>4.900</b>	<b>6.091</b>
1.Taşımacılık	6.152	5.103	2.118	2.261
2.Seyahat	21.248	13.960	4.706	5.308
3.İnşaat Hizmetleri	375	512	203	277
4.Sigorta Hizmetleri	-423	-411	-222	-267
5.Finansal Hizmetler	-1.121	-934	-380	-388
6.Diğer Ticari Hizmetler	-1.513	-1.717	-960	-878
7.Resmi Hizmetler	-1.076	-1.172	-495	-304
8.Diğer Hizmetler	814	450	175	202

<b>III. Birincil Gelir Dengesi</b>	<b>-9.642</b>	<b>-8.998</b>	<b>-4.543</b>	<b>-5.485</b>
1. Ücret Ödemeleri	-407	-700	-321	-420
2. Yatırım Geliri	-9.235	-8.298	-4.222	-5.065
Doğrudan Yatırımlar	-3.318	-2.718	-1.486	-1.588
Portföy Yatırımları	-2.479	-2.082	-954	-1.615
Diğer Yatırımlar	-3.438	-3.498	-1.782	-1.862
Faiz Geliri	1.722	2.142	1.058	1.196
Faiz Gideri	5.160	5.640	2.840	3.058
Uzun Vade	4.155	4.685	2.346	2.488
Kısa Vade	1.005	955	494	570
<b>IV. İkincil Gelir Dengesi</b>	<b>1.430</b>	<b>1.779</b>	<b>917</b>	<b>1.074</b>
<b>Cari İşlemler Dengesi</b>	<b>-32.118</b>	<b>-32.606</b>	<b>-19.039</b>	<b>-20.773</b>

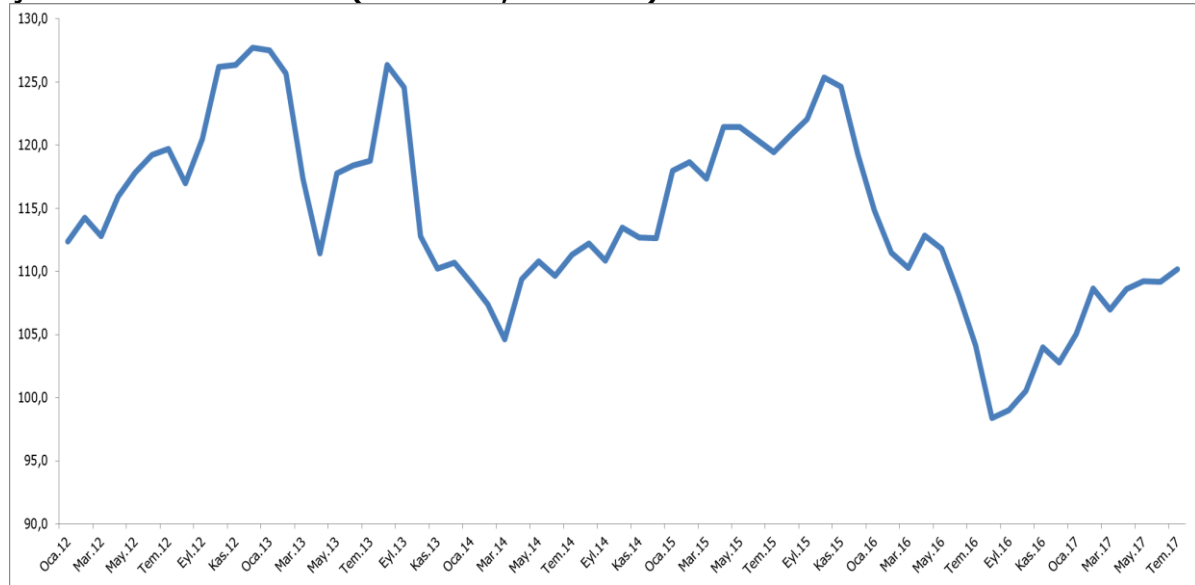
Kaynak: TCMB

## 2. Sermaye Hareketleri Dengesi ve Uluslararası Rezervler

Sermaye ve finans hesabında rezerv hariç net kayıtlı sermaye girişi 2017 yılının ilk altı ayında 22,8 milyar dolar tutarında gerçekleşmiştir. 2017 yılının Ocak-Haziran döneminde yurt dışında yerleşik kişilerin yurt içinde yaptıkları doğrudan yatırımlar bir önceki yılın aynı dönemine göre 426 milyon dolar seviyesinde azalmış ve 4,9 milyar dolar olmuştur. Aynı dönemler itibarıyla, yurt içinde yerleşik kişilerin yurt dışında yaptıkları doğrudan yatırımlar 95 milyon dolar seviyesinde artarak 1,7 milyar dolar seviyesinde gerçekleşmiştir. Bu gelişmeler sonucunda doğrudan yatırımlarda gerçekleşen net sermaye girişi 2017 yılının Ocak-Haziran döneminde, geçen yılın aynı dönemine göre 521 milyon dolar seviyesinde azalmış ve 3,2 milyar dolar olarak gerçekleşmiştir.

Portföy yatırımlarından net sermaye girişi, 2017 ilk altı aylık döneminde 17,4 milyar dolar seviyesinde kaydedilmiştir. 2017 yılının Ocak-Haziran döneminde yurtdışında yerleşik kişiler borçlanma senedi piyasasında 3,9 milyar dolar tutarında DİBS alışı gerçekleştirmiştir.

### Şekil 2: Reel Kur Endeksi (TÜFE Bazlı, 2003:100)



Kaynak: TCMB

**Tablo 13: Sermaye Hareketleri****(Milyon Dolar)**

	Yıllık		Ocak-Haziran	
	2015	2016	2016	2017
<b>Sermaye ve Finans Hesapları</b>	<b>-21.920</b>	<b>-21.023</b>	<b>-17.189</b>	<b>-25.247</b>
1. Doğrudan Yatırımlar	-12.455	-9.160	-3.725	-3.204
Net Varlık Edinimi	5.095	3.147	1.603	1.698
Net Yükümlülük Oluşumu	17.550	12.307	5.328	4.902
2. Portföy Yatırımları	15.719	-6.292	-8.367	-17.410
Net Varlık Edinimi	6.129	1.511	599	173
Net Yükümlülük Oluşumu	-9.590	7.803	8.966	17.583
-Hisse Senetleri	-2.395	823	747	2.203
-Borç Senetleri	-7.195	6.980	8.219	15.380
3. Diğer Yatırımlar	-13.374	-6.361	-13.544	-2.235
Net Varlık Edinimi	-12.832	-4.941	-7.111	570
Net Yükümlülük Oluşumu	792	229	241	-234
-Ticari Krediler	13.624	5.170	7.352	-804
-Krediler	5.297	-3.537	345	-1.312
-Bankalar	-1.186	-919	-875	-254
-Genel Hükümet	9.513	9.626	7.882	762
-Diğer Sektörler	-262	108	56	-8
-Diğer Yükümlülükler	-11.831	813	8.462	-2.400
4. Rezerv Varlıklar	-12.455	-9.160	-3.725	-3.204
<b>Net Hata Noksana</b>	<b>10.198</b>	<b>11.583</b>	<b>1.850</b>	<b>-4.474</b>

Kaynak: TCMB

Diğer yatırımlar kaleminde, 2017 yılının ilk yarısında 2,2 milyar dolar net giriş kaydedilmiştir. 2017 yılının ilk altı aylık döneminde, genel hükümet 254 milyon net kredi ödemesinde bulunurken, diğer sektörler 762 milyon dolar tutarında net geri kullanımında bulunmuştur. Aynı dönemde bankalar ise 1,3 milyar dolar seviyesinde net kredi geri ödemesinde bulunmuştur.

2017 yılının ilk altı aylık döneminde rezervler 2,4 milyar dolar seviyesinde azalış kaydetmiştir. Aynı dönemde net hata ve noksan kaleminde 4,5 milyar dolar çıkış kaydedilmiştir.

TCMB reel kur endeksi, 2017 yılının Temmuz ayında 101,7 seviyesinde gerçekleşmiştir. Söz konusu ayda reel kur endeksi, bir önceki aya göre yüzde 2,8 oranında değer kaybederken bir önceki yılın aynı ayına göre 12,6 oranında değer kaybetmiştir.

### III. MERKEZİ YÖNETİM BÜTÇESİ

2017 yılı Ocak-Temmuz merkezi yönetim bütçesi gelirleri 351,7 milyar TL, harcamaları 376 milyar TL olarak gerçekleşmiştir. Merkezi yönetim bütçesi gelirleri 2016 yılının aynı dönemine göre yüzde 10,7, harcamaları yüzde 18,9 oranında artış göstermiş; böylece 2016 yılı Ocak-Temmuz döneminde 1,3 milyar TL fazla veren merkezi yönetim bütçesi, 2017 yılının aynı döneminde 24,3 milyar TL açık vermiştir. 2016 yılı Ocak-Temmuz döneminde 31,9 milyar TL olan faiz dışı fazla ise 2017 yılı aynı dönemde 8,4 milyar TL olarak gerçekleşmiştir.

**Tablo 14: Merkezi Yönetim Bütçe Büyüklükleri**

Milyon TL	Ocak-Temmuz		Değişim (%)	2017 Bütçe Tahmini	Gerç. Oranı (%)
	2016	2017			
<b>Gelirler</b>	<b>317.544</b>	<b>351.665</b>	<b>10,7</b>	<b>598.274</b>	<b>58,8</b>
Genel Bütçe Gelirleri	304.888	338.071	10,9	584.310	57,9
Vergi Gelirleri	252.665	292.134	15,6	511.085	57,2
Vergi Dışı Gelirler	38.865	35.754	-8,0	54.670	65,4
Sermaye Gelirleri	10.819	7.517	-30,5	15.405	48,8
Alınan Bağış ve Yardımlar	1.753	1.603	-8,5	1.489	107,7
Alacaklardan Tahsilat	786	1.063	35,3	1.660	64,0
Özel Bütçe Gelirleri	9.597	10.349	7,8	9.777	105,9
Düzenleyici ve Denet. Kurullar	3.059	3.246	6,1	4.187	77,5
<b>Harcamalar</b>	<b>316.266</b>	<b>375.975</b>	<b>18,9</b>	<b>645.124</b>	<b>58,3</b>
Faiz Dışı Harcamalar	285.677	343.223	20,1	587.624	58,4
Personel Giderleri	89.288	95.684	7,2	162.639	58,8
Sosyal Güv. Kur. Devlet Primi	14.559	15.627	7,3	27.138	57,6
Mal ve Hizmet Alımları	26.027	31.335	20,4	52.119	60,1
Cari Transferler	127.383	161.313	26,6	249.266	64,7
Sermaye Giderleri	18.636	25.401	36,3	66.243	38,3
Sermaye Transferleri	3.234	6.036	86,6	10.881	55,5
Borç Verme	6.550	7.826	19,5	12.917	60,6
Yedek Ödenek	0	0	0,0	6.421	0,0
Faiz Harcamaları	30.588	32.752	7,1	57.500	57,0
<b>Bütçe Dengesi</b>	<b>1.278</b>	<b>-24.310</b>	<b>-2001,6</b>	<b>-46.851</b>	<b>51,9</b>
Faiz Dışı Denge	31.867	8.442	-73,5	10.649	79,3

Kaynak: Maliye Bakanlığı

2017 yılı Ocak-Temmuz döneminde vergi gelirleri, bir önceki yılın aynı dönemine göre yüzde 15,6 oranında artış göstermiş ve 292,1 milyar TL olmuştur. Böylece 511,1 milyar TL olan bütçe vergi gelirleri tahmininin yüzde 57,2'si bu dönemde kullanılmıştır. Faiz dışı harcamalar geçen yılın aynı dönemine göre yüzde 20,1 artarken faiz harcamaları yüzde 7,1 oranında artmış; bütçe harcamaları ise 2017 yılı Ocak-Temmuz döneminde 376 milyar TL olarak gerçekleşmiş ve başlangıç ödeneğinin yüzde 58,3'ü bu dönemde gerçekleşmiştir.

**Tablo 15: Merkezi Yönetim Bütçe Gelirleri**

Milyon TL	Ocak-Temmuz		Değişim (%)	2017 Bütçe Hedefi	Gerç. Oranı (%)
	2016	2017			
<b>Merkezi Yönetim Bütçe Gelirleri</b>	<b>317.544</b>	<b>351.665</b>	<b>10,7</b>	<b>598.274</b>	<b>58,8</b>
Genel Bütçe Gelirleri	304.888	338.071	10,9	584.310	57,9
Vergi Gelirleri	252.665	292.135	15,6	511.085	57,2
Gelir, Kar ve Ser. Kaz. Üz. Al. Ver.	75.855	89.513	18,0	155.063	57,7
Gelir Vergisi	55.198	62.148	12,6	108.905	57,1
Kurumlar Vergisi	20.657	27.365	32,5	46.158	59,3
Mülkiyet Üzerinden Al. Ver.	7.892	9.157	16,0	11.950	76,6
Motorlu Taşıtlar Vergisi	7.583	8.735	15,2	11.298	77,3
Ver. Ve İnt. Vergisi	309	423	36,6	652	64,8
Dâhilde Alınan Mal ve Hizmet Ver.	103.020	114.426	11,1	212.280	53,9
Dâhilde Alınan KDV	29.286	30.761	5,0	57.072	53,9
ÖTV	63.985	73.203	14,4	136.355	53,7
Petrol ÖTV	30.089	34.701	15,3	65.623	52,9
Motorlu Taşıtlar ÖTV	9.696	11.028	13,7	19.774	55,8
Tütün ÖTV	17.248	19.612	13,7	36.597	53,6
Alkollü İçkiler ÖTV	4.307	5.243	21,7	8.688	60,3
Dayanıklı Tük. Malları ve Diğer ÖTV	2.458	2.391	-2,7	5.289	45,2
BSMV	6.515	7.663	17,6	13.027	58,8
Özel İletişim Vergisi	2.683	2.224	-17,1	4.796	46,4
Şans Oyunları Vergisi	552	576	4,4	1.029	56,0
Uluslararası Tic. ve Mua. Alınan Ver.	47.682	59.149	24,0	96.765	61,1
İthalde Alınan KDV	42.520	52.209	22,8	83.716	62,4
Diğer	5.162	6.940	34,4	13.050	53,2
Diğer Vergiler	1	1	3,2	1	60,0
Harçlar	10.340	11.058	6,9	19.831	55,8
Damga Vergisi	7.875	8.831	12,1	15.194	58,1
<b>Vergi Dışı Gelirler</b>	<b>38.864</b>	<b>35.753</b>	<b>-8,0</b>	<b>54.670</b>	<b>65,4</b>
<b>Sermaye Gelirleri</b>	<b>10.819</b>	<b>7.517</b>	<b>-30,5</b>	<b>15.405</b>	<b>48,8</b>
<b>Alınan Bağış ve Yardımlar</b>	<b>1.753</b>	<b>1.603</b>	<b>-8,5</b>	<b>1.489</b>	<b>107,7</b>
<b>Alacaklardan Tahsilât</b>	<b>786</b>	<b>1.063</b>	<b>35,3</b>	<b>1.660</b>	<b>64,0</b>
<b>Özel Bütçe Gelirleri</b>	<b>9.597</b>	<b>10.349</b>	<b>7,8</b>	<b>9.777</b>	<b>105,9</b>
<b>Düz. Ve Denet. Kurumların Gelirleri</b>	<b>3.059</b>	<b>3.246</b>	<b>6,1</b>	<b>4.187</b>	<b>77,5</b>

Kaynak: Maliye Bakanlığı

2017 yılı Ocak-Temmuz döneminde genel bütçe gelirleri, 2016 yılı aynı döneme göre yüzde 10,9 oranında artarak 338,1 milyar TL düzeyinde gerçekleşmiştir. Aynı dönemde, genel bütçe gelirleri içerisinde vergi gelirleri yüzde 15,6 oranında artarak 292,1 milyar TL olurken vergi dışı gelirler yüzde 8 oranında azalarak 35,8 milyar TL olmuştur. Özel bütçe gelirleri geçen yılın aynı dönemine göre yüzde 7,8 oranında artarak 10,3 milyar TL, düzenleyici ve denetleyici kurum gelirleri de yüzde 6,1 oranında artarak 3,2 milyar TL olmuştur.

2017 yılı Ocak-Temmuz döneminde gelir vergisi tahsilâtı, önceki yılın aynı dönemine göre yüzde 12,6 oranında artarak 62,1 milyar TL olurken, kurumlar vergisi tahsilâtı 27,4 milyar TL düzeyinde gerçekleşmiştir. Böylece gelir, kar ve sermaye kazancı üzerinden alınan vergiler yüzde 18 oranında artarak 89,5 milyar TL olarak gerçekleşmiştir.

Dâhilde alınan mal ve hizmet vergileri tahsilâtı 2017 yılı Ocak-Temmuz döneminde geçen yılın aynı dönemine göre yüzde 11,1 oranında artarak 114,4 milyar TL olmuştur. Bu gelişmede; BSMV tahsilâtında geçen yıla göre yüzde 17,6 oranında, ÖTV tahsilâtında yüzde 14,4 oranında, dâhilde alınan KDV tahsilâtında yüzde 5 oranında ve şans oyunları vergisi tahsilâtında yüzde 4,4 oranında görülen artışlar etkili olmuştur.

2017 yılı Ocak-Temmuz döneminde özel tüketim vergisi tahsilâtında geçen yılın aynı dönemine göre yüzde 14,4 oranında artış görülmüştür. Bu gelişmede; alkollü içkiler ÖTV tahsilâtında görülen yüzde 21,7'lik artış, tütün mamullerinden elde edilen ÖTV tahsilâtında ortaya çıkan yüzde 13,7'lik artış, petrol ürünlerinden alınan ÖTV'de görülen yüzde 15,3 oranında artış ile motorlu taşıt ÖTV'de ortaya çıkan yüzde 13,7'lik artış etkili olmuştur.

2017 yılı Ocak-Temmuz döneminde uluslararası ticaret ve muamelelerden alınan vergi tahsilâtında, 2016 yılı aynı dönemine göre yüzde 24 oranında artış olmuştur. Bu kapsamda, ithalde alınan KDV tahsilâtı yüzde 22,8, diğer vergiler ise yüzde 34,4 oranında artış göstermiştir.

Harç gelirleri tahsilâtı, 2016 yılı aynı dönemine göre yüzde 6,9 oranında artarak 11,1 milyar TL olurken, damga vergisi tahsilâtı yüzde 12,1 oranında bir artış kaydederek 8,8 milyar TL olmuştur.

2017 yılı Ocak-Temmuz döneminde merkezi yönetim bütçesi faiz dışı harcamaları bir önceki yılın aynı dönemine göre yüzde 20,1 oranında artarak 343,2 milyar TL olarak gerçekleşmiştir. Faiz dışı harcamalar içerisinde personel giderleri, yüzde 7,2 oranında artarak 95,7 milyar TL, sosyal güvenlik kurumu devlet primi giderleri ise yüzde 7,3 oranında artarak 15,6 milyar TL olmuştur.

Mal ve hizmet alım giderleri, savunma ve güvenlik harcamalarında gerçekleşen yüzde 31,4 oranındaki artış ile diğer mal ve hizmet alımları kaleminde görülen yüzde 17,1 oranındaki artış sonrası geçen yılın aynı dönemine göre yüzde 20,4 oranında artarak 31,3 milyar TL olmuştur.

2017 yılı Ocak-Temmuz döneminde cari transferler, 2016 yılının aynı dönemine göre yüzde 26,6 oranında artarak 161,3 milyar TL olmuştur. Bu dönemde, tarımsal desteklemeye yönelik transferler geçen yılın aynı dönemine göre yüzde 4,1, sosyal güvenlik kuruluşlarına yapılan transferler ise yüzde 37,2 oranında artmıştır. Genel bütçe vergi gelirlerinden mahalli idarelere ve fonlara ayrılan paylardaki ve diğer transferlerdeki artışlar cari transferler kalemindeki artışta etkili olmuştur.

**Tablo 16: Merkezi Yönetim Bütçe Harcamaları**

Milyon TL	Ocak-Temmuz		Değişim (%)	2017 Bütçe Baş. Ödeneği	Gerç. Oranı (%)
	2016	2017			
<b>Merkezi Yönetim Bütçe Harcamaları</b>	<b>316.266</b>	<b>375.975</b>	<b>18,9</b>	<b>645.124</b>	<b>58,3</b>
Faiz Dışı Harcamalar	285.677	343.223	20,1	587.624	58,4
Personel Giderleri	89.288	95.684	7,2	162.639	58,8
Sos. Güv. Kur. Devlet Primi	14.559	15.627	7,3	27.138	57,6
Mal ve Hizmet Alımları	26.027	31.335	20,4	52.119	60,1
Savunma-Güvenlik harcamaları	6.366	8.362	31,4	14.754	56,7
Sağlık Harcamaları	186	175	-6,0	514	34,1
Diğer	19.474	22.798	17,1	36.851	61,9
Cari Transferler	127.383	161.313	26,6	249.266	64,7
KİT Görev Zararları	1.244	720	-42,1	2.958	24,3
Sos. Güv. Kuruluşları	63.347	86.918	37,2	120.809	71,9
Gelirden Ayrılan Paylar	34.798	39.262	12,8	70.036	56,1
Tarımsal Destekleme	8.304	8.648	4,1	12.838	67,4
Diğer	19.691	25.765	30,8	42.625	60,4
Sermaye Giderleri	18.636	25.401	36,3	66.243	38,3

Sermaye Transferleri	3.234	6.036	86,6	10.881	55,5
Borç Verme	6.550	7.826	19,5	12.917	60,6
Yurtiçi	6.103	7.625	24,9	11.786	64,7
Yurtdışı	448	201	-55,2	1.131	17,7
Yedek Ödenek	0	0		6.421	0,0
Faiz Harcamaları	30.588	32.752	7,1	57.500	57,0
İç Borç Faizi	22.641	22.527	-0,5	40.197	56,0
Dış Borç Faizi	6.730	8.811	30,9	13.000	67,8
Diğer Faiz Gid. ve Türev Ürün Gid.	1.217	1.415	16,2	4.303	32,9

Kaynak: Maliye Bakanlığı

2017 yılı Ocak-Temmuz döneminde sermaye giderleri 25,4 milyar TL olmuştur. Sermaye transferleri ise bu dönemde 6 milyar TL olarak gerçekleşmiştir.

2017 yılı Ocak-Temmuz döneminde merkezi yönetim bütçesi faiz harcamaları 2016 yılının aynı dönemine göre yüzde 7,1 oranında artarak 32,8 milyar TL olarak gerçekleşmiş, faiz harcamaları için ayrılan 57,5 milyar TL'lik bütçe ödeneğinin yüzde 57'si kullanılmıştır.

**Tablo 17: Merkezi Yönetim Borç Stoku**

Milyon TL	2016 (Aralık)	2017 (Haziran)	Değişme (%)
<b>Merkezi Yönetim Brüt Borç Stoku</b>	<b>759.951</b>	<b>811.771</b>	<b>6,8</b>
<b>İç Borç Stoku</b>	<b>468.644</b>	<b>495.328</b>	<b>5,7</b>
Devlet Tahvili	467.620	493.820	5,6
Hazine Bonosu	1024,69587	1.508	47,2
<b>Dış Borç Stoku</b>	<b>291.306</b>	<b>316.443</b>	<b>8,6</b>
Uluslararası tahvil	211.386	233.224	10,3
Kredi	79.920	83.219	4,1
<b>Borç Stoku Döviz-Faiz Yapısı</b>	<b>759.951</b>	<b>811.771</b>	<b>6,8</b>
TL-Sabit Faizli	278.945	302.381	8,4
TL-Değişken Faizli	189.700	192.947	1,7
Döviz Cinsinden ve Döviz Endeksli	291.306	316.443	8,6
Sabit Faizli	251.491	276.421	9,9
Değişken Faizli	39.815	40.022	0,5
<b>Nakit İç Borçlanmanın Aylık Ortalama Vadesi (Ay)</b>	<b>61,5</b>	<b>66,3</b>	<b>7,8</b>
<b>Nakit İç Borçlanmanın Aylık Ortalama Maliyeti ( Yıllık Bileşik %)</b>	<b>11,4</b>	<b>10,6</b>	<b>-7,5</b>

Kaynak: Hazine Müsteşarlığı

2017 yılı Haziran ayı itibarıyla merkezi yönetim brüt borç stoku 811,8 milyar TL düzeyinde gerçekleşmiştir. Bu dönemde iç borç stoku yüzde 5,7 oranında artarak 495,3 milyar TL olurken, dış borç stoku yüzde 8,6 oranında artarak 316,4 milyar TL olmuştur. TL cinsinden sabit faizli borçlar 2016 yılsonuna göre 8,4 düzeyinde artış gösterirken, TL cinsinden değişken faizli borçlarda yüzde 1,7 oranında sınırlı artış görülmüştür. Döviz cinsinden ve döviz endeksli borçlar ise 2016 yılsonuna göre yüzde 8,6 oranında artarak 316,4 milyar TL olmuştur.

2016 yılında 61,5 ay olarak gerçekleşen nakit iç borçlanmanın aylık ortalama vadesi, 2017 yılı Haziran ayı itibarıyla 66,3 ay olmuştur. 2016 yılında yüzde 11,4 olarak gerçekleşen TL cinsi sabit faizli iç borçlanmanın ağırlıklı ortalama maliyeti ise, yüzde 10,6 seviyesinde gerçekleşmiştir.

#### IV. FİYAT GELİŞMELERİ VE PARA POLİTİKASI

2017 yılı Temmuz ayında TÜFE beklentilere yakın olarak yüzde 0.15 oranında artmıştır. 12 aylık TÜFE artış hızı başta gıda ve alkolsüz içecek ile alkollü içecekler ve tütün ürünleri fiyatlarının etkisiyle yüzde 9.79'a gerilemiştir (Haziran ayı yüzde 10,9).

Yİ ÜFE'de Nisan ayında yüzde 0,72 oranında artış kaydedilmiş ve Yİ ÜFE'de yıllık artış hızı yüzde 15,45 düzeyinde gerçekleşmiştir.

**Tablo 18: 2017 yılı Temmuz Ayı İtibarıyla Alt Gruplara Göre TÜFE Yüzde Değişim Oranları**

TÜFE ve Alt Sektörler	Aylık		Ocak- Temmuz		12 Aylık		Yıllık Ortalama	
	2016	2017	2016	2017	2016	2017	2016	2017
<b>1. TÜFE</b>	<b>1,16</b>	<b>0,15</b>	<b>4,84</b>	<b>6,05</b>	<b>8,79</b>	<b>9,79</b>	<b>7,91</b>	<b>9,44</b>
<b>1.1 Mallar</b>	<b>1,21</b>	<b>-0,33</b>	<b>4,63</b>	<b>5,83</b>	<b>8,90</b>	<b>9,97</b>	<b>7,56</b>	<b>9,86</b>
1.1.1 Enerji	-0,40	0,11	2,39	1,87	2,40	8,12	2,07	8,37
1.1.2 Gıda ve Alkolsüz İçecekler	3,15	-0,71	3,80	8,14	9,69	10,07	7,79	9,27
1.1.2.1 İşlenmemiş Gıda	6,06	-2,53	2,95	9,71	11,24	11,39	7,03	11,18
1.1.2.1.1 Taze Meyve ve Sebze	14,96	-6,62	3,95	9,70	32,83	2,87	6,39	15,48
1.1.2.1.2 Diğer İşlenmemiş Gıda	0,86	-0,27	2,30	9,72	1,38	17,04	7,39	9,27
1.1.2.2 İşlenmiş Gıda	0,71	1,03	4,57	6,73	8,34	8,87	8,48	7,53
1.1.2.2.1 Ekmek ve Tahıllar	0,50	0,69	6,37	6,14	10,04	8,17	7,84	8,22
1.1.2.2.2 Diğer İşlenmiş Gıda	0,82	1,23	3,58	7,07	7,40	9,27	8,86	7,15
1.1.2 Enerji ve Gıda Dışı Mallar	0,50	-0,26	6,14	5,89	10,92	10,72	9,61	10,97
1.1.2.1 Temel Mallar	-0,94	-0,35	3,40	6,39	8,82	9,86	9,26	8,33
1.1.2.1.1 Giyim ve Ayakkabı	-4,22	-3,60	1,04	0,94	8,25	3,82	7,57	5,17
1.1.2.1.2 Dayanıklı Mallar (Altın hariç)	0,09	0,88	4,39	7,11	9,56	10,75	10,86	8,82
1.1.2.1.3 Diğer Temel Mallar	0,56	0,65	4,15	10,09	8,36	13,82	8,50	10,35
1.1.2.2 Alkollü İçecekler, Tütün ve Altın	6,97	0,11	19,30	3,99	20,36	14,41	10,99	22,78
<b>1.2 Hizmet</b>	<b>1,08</b>	<b>1,26</b>	<b>5,32</b>	<b>6,55</b>	<b>8,55</b>	<b>9,38</b>	<b>8,74</b>	<b>8,50</b>
1.2.1 Kira	0,73	0,88	5,08	4,76	8,78	8,97	8,09	9,11
1.2.2 Lokanta ve Oteller	1,22	1,75	5,30	7,45	9,96	10,84	12,39	9,05
1.2.3 Ulaştırma Hizmetleri	1,44	1,81	4,58	9,41	6,24	11,55	4,85	8,85
1.2.4 Haberleşme Hizmetleri	1,51	0,04	3,41	1,24	5,56	2,10	3,52	4,10
1.2.5 Diğer Hizmetler	0,85	1,23	6,45	7,40	9,47	10,12	10,12	9,23

Kaynak: TÜİK



**Tablo 19: Temmuz Ayı İtibarıyla Özel Kapsamlı TÜFE Göstergelerinin Gelişimi**

Kapsam	Aylık		Ocak-Mart		12 Aylık		Yıllık Ortalama	
	2016	2017	2016	2017	2016	2017	2016	2017
<b>TÜFE Genel</b>	<b>1,16</b>	<b>0,15</b>	<b>4,84</b>	<b>6,05</b>	<b>8,79</b>	<b>9,79</b>	<b>7,91</b>	<b>9,44</b>
A- Mevsimlik ürünler hariç TÜFE	1,00	0,74	5,18	6,31	7,91	10,63	8,02	9,57
B- İşlenmemiş gıda ürünleri, enerji, alkollü içkiler ve tütün ile altın hariç TÜFE	0,22	0,58	4,40	6,52	8,56	9,46	8,86	8,24
C- Enerji, gıda ve alkolsüz içecekler, alkollü içkiler ile tütün ürünleri ve altın hariç TÜFE	0,13	0,49	4,42	6,48	8,70	9,60	9,00	8,43
D- İşlenmemiş gıda, alkollü içecekler ve tütün ürünleri hariç TÜFE	0,19	0,48	4,28	5,83	7,80	9,30	7,87	8,44

Kaynak: TÜİK

Temmuz ayında TÜFE’de yüzde 0,15 oranında artış gerçekleşmiştir. Bu artışa mal fiyatları yüzde 0,25 puan negatif yönde katkı verirken, hizmet fiyatları yüzde 0,40 puan pozitif katkı vermiştir. TÜFE yıllık artış hızı Temmuz ayında yüzde 9,79 ile bir önceki aya göre 1,11 puan azalmıştır. Alt kalemler itibarıyla incelendiğinde bu dönemde, mal fiyatlarında 1,16 puan azalma gerçekleştiği, hizmet fiyatlarında ise 0,05 puan artış kaydedildiği görülmektedir.

Temmuz ayında mal fiyatları yüzde 0,33 oranında azalırken, grup fiyatlarındaki 12 aylık yüzde değişim bir önceki aya göre 1,70 puan azalarak yüzde 9,97 olarak gerçekleşmiştir. Söz konusu gelişmede, gıda fiyatlarındaki gelişmeler ve tütün fiyatlarındaki baz etkisi belirleyici olmuştur. Öte yandan, Temmuz ayında mal fiyatlarında birikimli kur etkilerinin devam etmiş olduğu gözlenirken enerji fiyatları petrol fiyatlarındaki yukarı yönlü hareketle birlikte sınırlı seviyede artmıştır.

Temmuz ayında çekirdek enflasyon göstergelerinde 2016 yılı Kasım ayından itibaren kur gelişmelerine bağlı olarak başlayan artış eğilimi devam etmiştir. Söz konusu eğilimin 2017 yılı genelinde devam etmesi beklenmektedir. TCMB tarafından özel olarak takip edilen ÖKTG B ve ÖKTG C endekslerinde Temmuz ayında sırasıyla yüzde 0,58 ve yüzde 0,49 oranında artış yaşanmıştır. Söz konusu endekslerde yıllık artış oranı sırasıyla yüzde 9,46 ve yüzde 9,60 olarak gerçekleşmiştir.

## V. MALİ PİYASALARDAKİ GELİŞMELER

2016 yılının son çeyreğinden bu yana makroihtiyati tedbirlerdeki gevşemenin etkisiyle tüketici kredileri, KGF teminatlı kredilerin etkisiyle de ticari krediler artış eğilimini sürdürmektedir. 2017 yılı ikinci çeyreği itibarıyla bir önceki yılın aynı dönemine göre kredi artışı tüketici kredilerinde yüzde 14,3, ticari kredilerde 26 ve toplamda da yüzde 22,9 oranında gerçekleşmiştir. Alt kalemler özelinde bakıldığında, tüketici kredileri sınıfında en önemli artışlar yüzde 19,6 ile konut kredileri ve yüzde 13,7 ile ihtiyaç kredilerinde görülmektedir. Ticari kredilerdeki artışta ise yüzde 26,5 ile firma kredileri belirleyici olmuştur.

**Tablo 20: Bankacılık Sektörü Kredi ve Mevduatları (Bankalar Hariç)**

	Aralık 2016			Haziran 2017		
	Milyar TL	Aralık 2015'e göre yüzde değişim	Yüzde Pay	Milyar TL	Haziran 2016'ya göre yüzde değişim	Yüzde Pay
<b>CANLI KREDİLER</b>	<b>1.646,4</b>	<b>16,7</b>	<b>100,0</b>	<b>1.828,9</b>	<b>22,9</b>	<b>100,0</b>
-Türüne Göre						
Ticari	1.226,5	19,1	74,5	1.377,1	26,0	75,3
Firma (KOBİ dahil)	1.179,5	19,1	71,6	1.326,5	26,5	72,5
Esnaf	28,0	21,7	1,7	29,9	13,3	1,6
Kurumsal Kredi Kartları	19,0	19,5	1,2	20,7	17,4	1,1
Tüketici	419,9	10,1	25,5	451,8	14,3	24,7
Konut	164,1	14,7	10,0	180,6	19,6	9,9
Taşıt	6,7	6,3	0,4	6,6	3,6	0,4
İhtiyaç	167,0	7,3	10,1	180,4	13,7	9,9
Bireysel Kredi Kartları	82,1	7,5	5,0	84,1	6,5	4,6
-Para Birimine Göre						
TP	1.110,8	12,4	67,5	1.283,6	22,9	70,2
YP	535,6	26,8	32,5	545,3	22,9	29,8
<b>TOPLAM MEVDUAT</b>	<b>1.397,6</b>	<b>16,0</b>	<b>100,0</b>	<b>1.510,8</b>	<b>19,5</b>	<b>100,0</b>
-Vadeye Göre						
Vadesiz	293,2	23,5	21,0	330,5	30,8	21,9
Vadeli	1.104,3	14,2	79,0	1.180,2	16,6	78,1
-Para Birimine Göre						
TP	834,8	18,3	59,7	870,2	14,9	57,6
YP	562,7	12,8	40,3	640,5	26,3	42,4

Kaynak: TCMB

2016 yılı ikinci çeyreği itibarıyla toplam mevduat geçen yılın aynı dönemine göre yüzde 19,5 oranında artmıştır. Vadesiz mevduat artışı yüzde 30,8 oranında gerçekleşirken, vadeli mevduat artışı yüzde 16,6 düzeyindedir. Kordaki değerklenmenin de etkisiyle YP mevduatın artışı yüzde 26,3 ile TP mevduatın üstünde gerçekleşmiştir. Mevduatın krediye dönüşüm oranı toplam kredilerde yüzde 120,1, TP kredilerde yüzde 147,5 olarak gerçekleşmiştir. Söz konusu oranlardaki artışın KGF desteği nedeniyle TP kredilerdeki artıştan kaynaklandığı değerlendirilmektedir.

TCMB'nin faiz indirimlerinin etkisiyle 2016 yılı boyunca tüm faiz oranlarında azalış kaydedilmiştir. Ancak TCMB'nin 2017 yılının Ocak ayının sonlarından bu yana ortalama fonlama maliyetini yukarı çekmesi konut hariç tüm kredi faizlerinde bir miktar artışa neden olmuştur. 2017 yılının ilk yarısında konut ve taşıt kredi faizleri yatay seyrederken, ihtiyaç ve ticari kredi faizlerinde bir miktar artış görülmektedir. TL mevduat ortalama faiz oranı da 2017 yılının başından bu yana artış eğilimini sürdürerek yüzde 11,3 seviyesine yükselmiştir.

**Tablo 21: TL Kredi ve Mevduatlara Uygulanan Ağırlıklı Ortalama Faiz Oranları<sup>1</sup>**

(Akım, Yüzde)

Tarih <sup>2</sup>	İhtiyaç Kredileri	Taahhüt Kredileri	Konut Kredileri	TÜKETİCİ KREDİLERİ	TİCARİ KREDİLER	TL MEVDUAT
2012 Aralık	17,6	13,2	12,4	15,6	10,2	9,2
2013 Aralık	13,3	10,7	9,7	11,8	8,7	7,1
2014 Aralık	15,6	13,4	11,9	14,2	12,5	9,3
2015 Aralık	16,0	13,9	12,3	14,9	12,9	9,9
2016 Mart	17,8	16,1	14,4	16,9	14,8	11,0
2016 Haziran	17,6	15,6	14,1	16,6	14,3	10,5
2016 Eylül	17,4	15,2	12,9	16,2	13,3	9,9
2016 Aralık	16,3	14,1	11,7	15,0	13,1	9,7
2017 Mart	16,6	15,4	11,3	14,9	13,7	9,8
2017 Haziran	17,2	15,5	11,5	15,5	14,8	11,3

Kaynak: TCMB

(1) Kredili mevduat hesapları ve kredi kartları hariç

(2) İlgili dönem ortalamaları

2017 yılı ikinci çeyreği itibarıyla yurtiçi yerleşiklerin yatırım portföyleri arasında en yüksek paya sahip kalem yüzde 41,8 ile TP mevduat olmaya devam etmekte; bunu yüzde 29,1 ile YP mevduat ve 21 ile devlet iç borçlanma senetleri takip etmektedir. Portföydeki diğer araçların paylarına bakıldığında ise hisse senetlerinin yüzde 5,2, özel sektör borçlanma senetlerinin yüzde 2,5 ve Euro Bondların ise yüzde 0,5 paya sahip olduğu görülmektedir. 2017 yılının ilk çeyreğiyle kıyaslandığında hisse senedi ve TP mevduatın payında artış gözlenirken, kamu ve özel sektör tahvilleri ile Euro Bonoların payında azalış kaydedilmiştir.

**Tablo 22: Yurtiçi Yerleşiklerin Portföy Yatırım Stoku (Bankalar dahil)**

(Milyon TL)

Tarih	TP Mev.	YP Mev. <sup>1</sup>	DİBS <sup>2</sup>	Hisse Sen.	Özel Sek. Borç. Sen.	Euro Bono <sup>3</sup>	TOPLAM	Men. Kıy. Yat. Fon. (Bilgi)	Emeklilik Yat. Fon. (Bilgi) <sup>4</sup>
2012 Aralık	506.708	224.971	336.763	71.803	26.779	5.968	1.172.993	30.184	19.030
2013 Aralık	595.974	299.969	331.300	73.034	34.573	7.190	1.342.040	30.647	26.297
2014 Aralık	663.357	341.367	360.774	89.699	43.642	7.479	1.506.318	35.826	37.812
2015 Aralık	708.806	470.700	379.126	85.114	45.845	9.243	1.698.833	38.415	47.999
2016 Mart	719.867	480.173	388.588	91.926	48.689	9.721	1.738.963	37.925	51.746
2016 Haz.	761.685	472.766	399.991	87.176	47.461	10.100	1.779.179	40.995	54.837
2016 Eyl.	807.353	451.414	404.907	88.364	47.572	9.971	1.809.580	42.541	57.992
2016 Ara.	836.197	531.681	410.809	90.321	47.862	11.924	1.928.794	44.519	60.848
2017 Mart	830.758	583.014	429.565	97.588	51.228	12.691	2.004.844	47.099	65.363
2017 Haziran	872.934	606.780	437.532	108.518	51.731	10.575	2.088.070	49.663	70.340
Toplam İçindeki Pay (%)									
2012 Aralık	43,2	19,2	28,7	6,1	2,3	0,5	100,0	2,6	1,6
2013 Aralık	44,4	22,4	24,7	5,4	2,6	0,5	100,0	2,3	2,0
2014 Aralık	44,0	22,7	24,0	6,0	2,9	0,5	100,0	2,4	2,5
2015 Aralık	41,7	27,7	22,3	5,0	2,7	0,5	100,0	2,3	2,8
2016 Mart	41,4	27,6	22,3	5,3	2,8	0,6	100,0	2,2	3,0
2016 Haz.	42,8	26,6	22,5	4,9	2,7	0,6	100,0	2,3	3,1
2016 Eyl.	44,6	24,9	22,4	4,9	2,6	0,6	100,0	2,4	3,2
2016 Ara.	43,4	27,6	21,3	4,7	2,5	0,6	100,0	2,3	3,2
2017 Mart	41,4	29,1	21,4	4,9	2,6	0,6	100,0	2,3	3,3
2017 Haziran	41,8	29,1	21,0	5,2	2,5	0,5	100,0	2,4	3,4

Kaynak: TCMB, BDDK, Hazine, MKK, EGM

(1) Yabancı para cinsinden mevduatlara 28 Aralık 2012 tarihinden itibaren Kıymetli Maden Depo Hesapları verisi eklenmiştir.

(2) DİBS'lerin TCMB tarafından Resmi Gazete'de ilan edilen değerlerini yansıtmaktadır. Repo dahildir.

(3) Bankalar emanetinde tutulan Euro bonoların piyasa değerlerini ifade etmektedir.

(4) Katılımcıların fon tutarı ile devlet katkısı fon tutarı toplamını ifade etmektedir. Ocak 2017'den itibaren otomatik katılım BES verileri de dahil edilmiştir.

2017 yılı ikinci çeyreği itibarıyla yurtdışı yerleşiklerin portföy tercihlerini ağırlıklı olarak yüzde 41,8 oranında hisse senetleri, yüzde 27 oranında devlet iç borçlanma senetleri ve yüzde 22,9 oranında YP mevduat oluşturmaktadır. Bunları yüzde 6,9 ile TP mevduat takip etmekte; bunların dışında kalan menkul kıymetler ise portföyün yaklaşık yüzde 2'sini oluşturmaktadır. 2017 yılının ilk çeyreğine göre portföyde kamu borçlanma senetleri ile hisse senetlerinin payı artarken; YP ve TP mevduatın payında azalış kaydedilmiştir.

**Tablo 23: Yurtdışı Yerleşiklerin Portföy Yatırım Stoku**

(Milyon Dolar)

Tarih	TP Mev.	YP Mev. <sup>1</sup>	Hisse Sen.	DİBS (Repo dahil)	Özel Sek. Borç. Sen. <sup>2</sup>	Euro Bono <sup>3</sup>	Men. Kıy. Yat. Fon.	Diğer <sup>4</sup>	TOPLAM
2012 Aralık	6.195	15.163	70.773	61.920	714	278	208	579	155.831
2013 Aralık	6.090	21.007	49.298	52.689	746	288	164	814	131.096
2014 Aralık	7.353	20.303	61.807	51.655	519	553	176	816	143.183
2015 Aralık	5.117	22.288	41.002	31.744	912	322	154	579	102.118
2016 Mart	7.322	23.319	46.625	34.352	984	315	169	562	113.649
2016 Haz.	7.051	24.739	42.259	36.157	994	348	193	513	112.254
2016 Eyl.	7.609	24.195	41.128	36.427	960	398	211	489	111.417
2016 Ara.	7.019	22.731	35.533	26.739	916	461	163	486	94.048
2017 Mart	7.669	26.048	40.588	26.254	832	280	167	369	102.206
2017 Haziran	8.119	26.926	49.101	31.696	917	269	189	354	117.571
Toplam İçindeki Pay (%)									
2012 Aralık	4,0	9,7	45,4	39,7	0,5	0,2	0,1	0,4	100,0
2013 Aralık	4,6	16,0	37,6	40,2	0,6	0,2	0,1	0,6	100,0
2014 Aralık	5,1	14,2	43,2	36,1	0,4	0,4	0,1	0,6	100,0
2015 Aralık	5,0	21,8	40,2	31,1	0,9	0,3	0,2	0,6	100,0
2016 Mart	6,4	20,5	41,0	30,2	0,9	0,3	0,1	0,5	100,0
2016 Haz.	6,3	22,0	37,6	32,2	0,9	0,3	0,2	0,5	100,0
2016 Eyl.	6,8	21,7	36,9	32,7	0,9	0,4	0,2	0,4	100,0
2016 Ara.	7,5	24,2	37,8	28,4	1,0	0,5	0,2	0,5	100,0
2017 Mart	7,5	25,5	39,7	25,7	0,8	0,3	0,2	0,4	100,0
2017 Haziran	6,9	22,9	41,8	27,0	0,8	0,2	0,2	0,3	100,0

Kaynak: BDDK, MKK, TCMB

(1) Yabancı para cinsinden mevduatlara 28 Aralık 2012 tarihinden itibaren Kıymetli Maden Depo Hesapları verisi eklenmiştir.

(2) Ocak 2015'e kadar olan değerler MKK'den, bu tarihten sonraki veriler TCMB'den alınmıştır.

(3) Banka emanetinde tutulan Eurobonoların piyasa değerlerini ifade etmektedir.

(4) Varlığa dayalı menkul kıymetler, varlık teminatlı menkul kıymetler ve kira sertifikalarını içermektedir.

Hanehalkı varlıklarının GSYH'ye oranı 2013 yılından 2017 yılının ilk çeyreğine kadar artarken, hanehalkı yükümlülüklerinin GSYH'ye oranı azalma eğilimindedir. 2017 yılı ikinci çeyreği itibarıyla hanehalkı finansal varlıklarının yükümlülüklerine oranı bir önceki çeyreğe kıyasla artarak yüzde 215,2 olarak gerçekleşmiştir.

**Tablo 24: Hanehalkı Finansal Varlık ve Yükümlülükleri**

(Milyon TL)

	2013	2014	2015	2016	2017-I	2017-II
<b>Mevduat</b>	<b>523.987</b>	<b>595.124</b>	<b>702.691</b>	<b>813.222</b>	<b>826.411</b>	<b>868.271</b>
Tasarruf Mevduatı	347.310	391.150	428.401	498.418	486.998	508.040
Döviz Tevdiatı	157.093	188.719	264.222	298.883	322.104	338.888
Kıymetli Maden Deposu	19.583	15.255	10.068	15.922	17.309	21.342
<b>Tahvil ve Bonolar</b>	<b>14.457</b>	<b>16.129</b>	<b>15.331</b>	<b>12.121</b>	<b>11.630</b>	<b>11.712</b>
Kamu	2.459	2.001	1.539	916	990	928
Özel Sektör	11.998	14.128	13.792	11.205	10.640	10.784
<b>Yatırım Fonları</b>	<b>52.394</b>	<b>68.328</b>	<b>80.977</b>	<b>98.247</b>	<b>103.591</b>	<b>109.551</b>
Menkul Kıymet	26.097	30.516	32.978	37.399	38.228	39.211
Emeklilik <sup>1</sup>	26.297	37.812	47.999	60.848	65.363	70.340
<b>Hisse Senedi</b>	<b>36.950</b>	<b>43.538</b>	<b>43.668</b>	<b>47.289</b>	<b>50.853</b>	<b>55.688</b>
<b>Diğer Menkul Kıymetler<sup>2</sup></b>	<b>169</b>	<b>165</b>	<b>341</b>	<b>307</b>	<b>333</b>	<b>475</b>
<b>TOPLAM VARLIKLAR</b>	<b>627.957</b>	<b>723.284</b>	<b>843.008</b>	<b>971.186</b>	<b>992.819</b>	<b>1.045.696</b>
<b>Banka Kredileri<sup>3</sup></b>	<b>341.773</b>	<b>368.505</b>	<b>402.063</b>	<b>438.835</b>	<b>453.118</b>	<b>469.563</b>
Konut Kredileri	110.951	126.361	144.204	164.777	173.569	181.398
Taşıt Kredileri	8.789	7.060	6.664	6.946	6.764	6.832
İhtiyaç Kredileri	133.475	155.597	165.511	177.578	183.355	190.621
Kredi Kartları	88.559	79.486	85.685	89.534	89.431	90.713
<b>Finansman Şirketi Kredileri<sup>3</sup></b>	<b>8.283</b>	<b>9.722</b>	<b>12.251</b>	<b>15.469</b>	<b>15.635</b>	<b>16.335</b>
Konut Kredileri	652	854	798	426	406	382
Taşıt Kredileri	7.620	8.853	11.300	12.568	11.864	11.824
İhtiyaç Kredileri	11	15	153	2.476	3.366	4.129
<b>TOPLAM YÜKÜMLÜLÜKLER</b>	<b>350.056</b>	<b>378.226</b>	<b>414.314</b>	<b>454.304</b>	<b>468.753</b>	<b>485.898</b>
<b>Varlıklar/GSYH (%)</b>	<b>34,7</b>	<b>35,4</b>	<b>36,1</b>	<b>37,5</b>	<b>37,2</b>	<b>-</b>
<b>Yükümlülükler/GSYH (%)</b>	<b>19,3</b>	<b>18,5</b>	<b>17,7</b>	<b>17,5</b>	<b>17,6</b>	<b>-</b>
<b>Varlıklar/Yükümlülükler (%)</b>	<b>179,4</b>	<b>191,2</b>	<b>203,5</b>	<b>213,8</b>	<b>211,8</b>	<b>215,2</b>

Kaynak: BDDK, TÜİK, MKK, TBB Risk Merkezi, EGM

(1) Katılımcıların fon tutarı ile devlet katkısı tutarı toplamını ifade etmektedir. Ocak 2017'den itibaren otomatik BES verileri de dahil edilmiştir.

(2) Varlığa dayalı menkul kıymetler, varlık teminatlı menkul kıymetler ve kira sertifikalarını içermektedir.

(3) Takibe düşen alacaklar dâhildir.

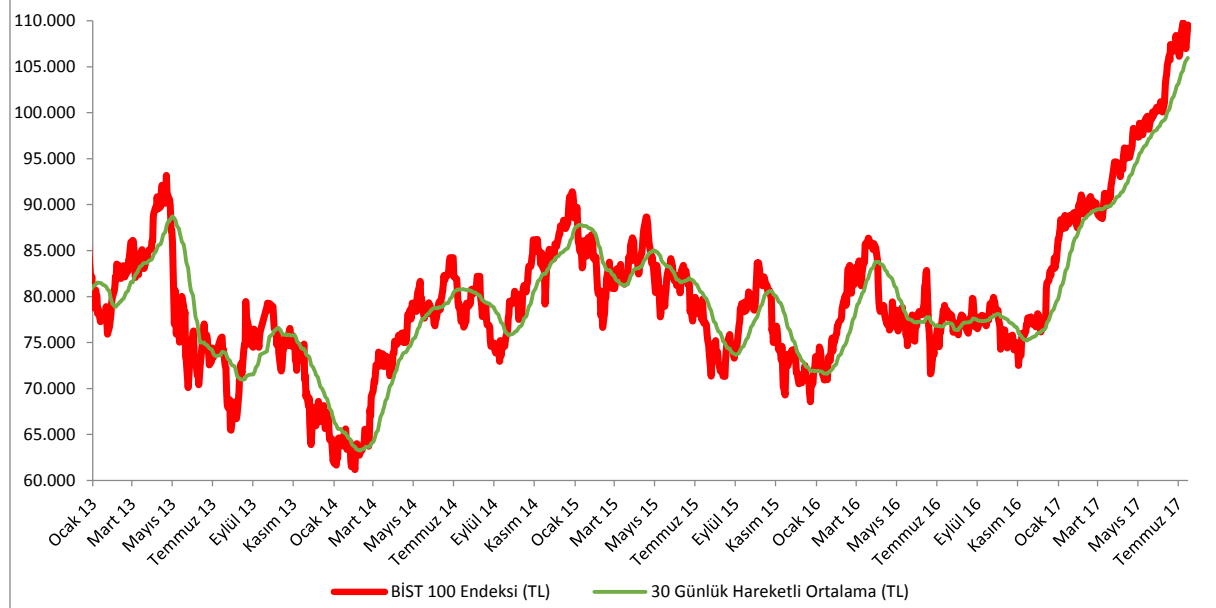
2017 yılı Temmuz ayı sonu itibarıyla BİST 100 Endeksi çeyreklik bazda yüzde 13,6, yıllık bazda yüzde 42,6 oranında yükselmiştir. Reel bazda getiri incelendiğinde Endeks, TÜFE'ye göre bir önceki çeyreğe göre yüzde 13,2, bir önceki yıla göre yüzde 29,9 oranında getiri sağlamıştır. Dolar bazında bakıldığında ise Endeks, bir önceki çeyreğe göre yüzde 14,5 oranında, yıllık bazda yüzde 22 oranında artmıştır.

**Tablo 25: BİST 100 Endeksinin Getirisi**

(Yüzde)

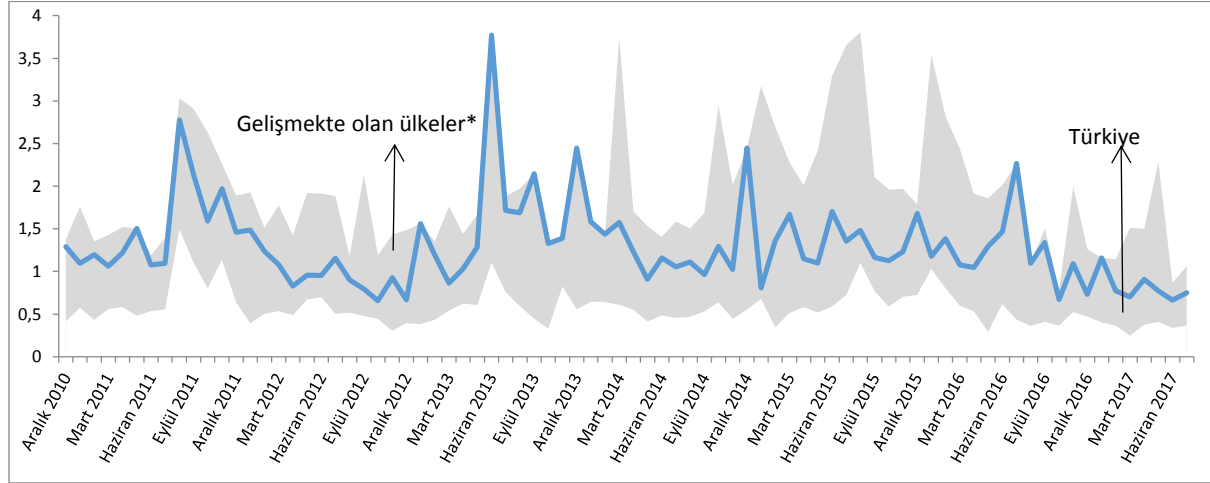
	Çeyreklik Bazda			Yıllık Bazda			Dolar Bazında	
	Nominal Getiri	Reel Getiri		Nominal Getiri	Reel Getiri		Nominal Getiri	
		ÜFE	TÜFE		ÜFE	TÜFE	Çeyreklik	Yıllık
2010 Aralık	0,3	-1,8	-1,2	24,9	14,8	17,4	-5,8	20,9
2011 Aralık	-14,1	-16,9	-18,7	-22,3	-31,5	-29,7	-15,8	-36,8
2012 Aralık	17,8	15,8	14,7	52,6	48,9	43,7	18,3	62,1
2013 Aralık	-9,0	-11,1	-11,0	-13,3	-19,0	-19,3	-13,0	-27,7
2014 Aralık	14,4	15,3	12,6	26,4	18,9	16,9	11,9	15,8
2015 Aralık	-3,3	-1,4	-5,6	-16,3	-20,8	-23,1	0,1	-33,3
2016 Mart	16,1	15,2	14,1	3,0	-0,8	-4,2	19,9	-4,8
2016 Haziran	-7,7	-9,9	-9,4	-6,6	-9,7	-13,2	-9,7	-13,1
2016 Eylül	-0,4	-1,0	-1,5	3,1	1,3	-3,9	-4,3	3,9
2016 Aralık	2,2	-3,6	-1,4	8,9	-0,9	0,4	-12,9	-9,7
2017 Ocak	9,9	0,6	5,0	17,4	3,3	7,5	-10,0	-8,2
2017 Şubat	18,2	9,0	12,6	15,4	0,0	4,8	12,0	-5,3
2017 Mart	13,8	7,0	9,1	6,8	-8,0	-4,0	10,2	-17,0
2017 Nisan	9,7	6,4	6,3	10,9	-4,7	-0,8	17,0	-12,5
2017 Mayıs	11,5	9,0	8,5	25,4	8,8	12,2	13,9	4,7
2017 Haziran	12,9	11,4	11,3	30,8	13,8	17,9	16,8	7,3
2017 Temmuz	13,6	12,1	13,2	42,6	23,5	29,9	14,5	22,0

Kaynak: BİST, TCMB

**Şekil 3: BİST 100 Endeksi**

Kaynak: TCMB

BİST 100 Endeksinin getiri oynaklığında 2016 yılı son çeyreğinde başlayan düşüş 2017 yılı ilk 7 ayında da sürmüştür. 2017 yılı Temmuz ayı sonu itibarıyla Borsa İstanbul getiri oynaklığı açısından incelenen ülkeler arasında orta sıralarda yer almıştır.

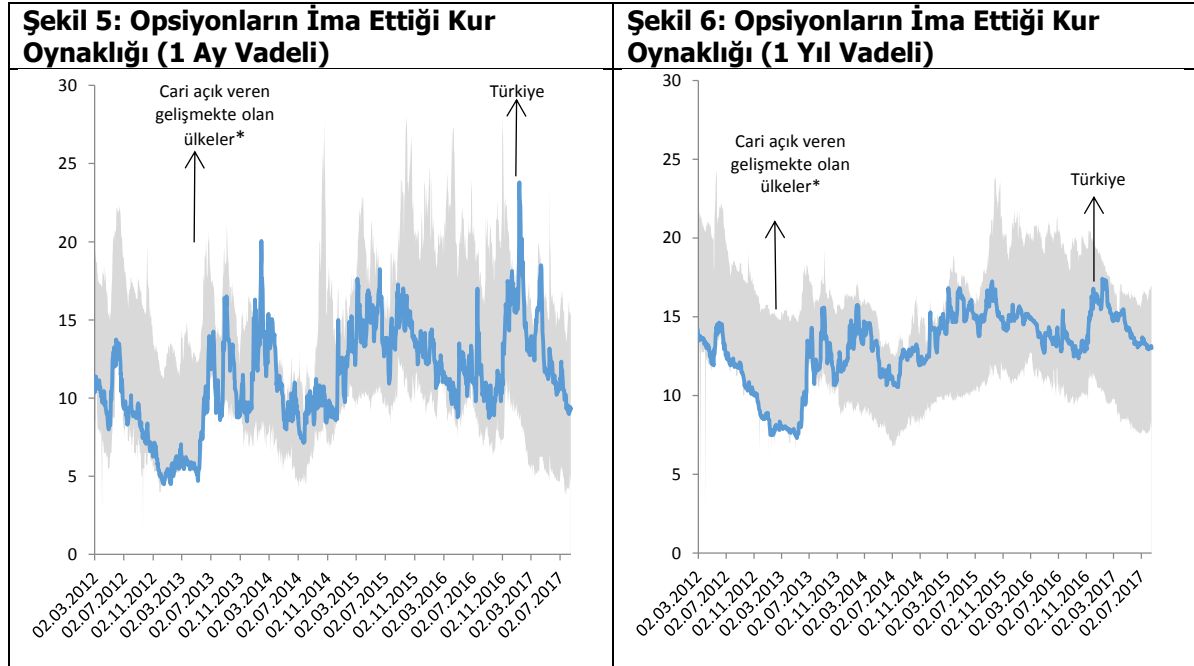
**Şekil 4: Borsa Günlük Getirilerinin Standart Sapması**

Kaynak: Reuters

\* Gri taralı alan Türkiye, Brezilya, Şili, Çekya, Macaristan, Meksika, Polonya, G. Afrika, Endonezya, Kolombiya, Hindistan, Rusya ve Çin'in borsa endekslerinin o aydaki günlük getiri gerçekleştirmelerinin standart sapmalarının bulunduğu aralığı göstermektedir.

\*\* Ay sonu standart sapma değeri son 20 iş günü hisse senedi getirilerinden hesaplanmıştır.

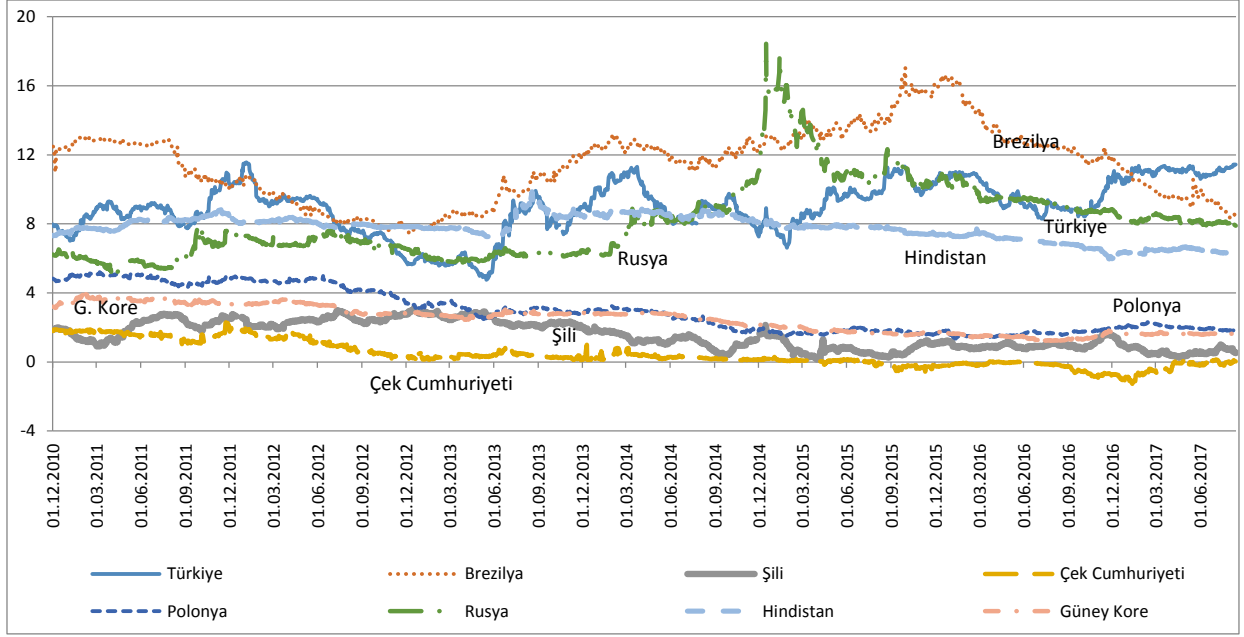
TL'nin dolar karşısındaki opsiyonların ima ettiği kur oynaklığında 2017 yılı ikinci çeyreğinde başlayan düşüş Temmuz ayına kadar sürmüştür.



Kaynak: Reuters

\* Gri taralı alan cari açığı olan gelişmekte olan ülkelere Türkiye, Brezilya, Şili, Çekya, Macaristan, Meksika, Polonya, G. Afrika, Endonezya, Kolombiya'nın paralarının dolar karşısındaki opsiyonların ima ettiği oynaklıklarının bulunduğu aralığı göstermektedir.

Türkiye'nin 2 yıl vadeli DİBS faiz oranlarında, 2016 yılının son çeyreğinde başlayan artış, 2017 yılında yavaşlayarak sürmüştür. 2016 yılı sonunda yüzde 10,7 seviyesinde gerçekleşen Türkiye'nin 2 yıl vadeli DİBS faizi, 31 Mart 2017 tarihi itibarıyla yüzde 11,1; 14 Ağustos 2017 tarihi itibarıyla yüzde 11,4 olarak gerçekleşmiştir.

**řekil 7: İki Yıllık Devlet Tahvili Faizleri**

Kaynak: Reuters