



TÜRKİYE CUMHURİYETİ CUMHURBAŞKANLIĞI STRATEJİ VE BÜTÇE BAŞKANLIĞI

İŞGÜCÜ PİYASASINDAKİ GELİŞMELERİN MAKRO ANALİZİ

EKONOMİK MODELLEME VE KONJONKTÜR DEĞERLENDİRME GENEL MÜDÜRLÜĞÜ

Ekonomik Araştırmalar ve Değerlendirme Dairesi

2024 - I

1. Yönetici Özeti

Bu rapor açıklanan güncel çeyreklik veriler çerçevesinde son döneme ilişkin işgücü piyasası değerlendirmelerini içermektedir.

2024 yılının birinci çeyreğinde yüzde 5,7 oranında büyüyen ekonomi işsizlik oranının azalmasına önemli katkı sağlamıştır. Mevsimsel etkilerden arındırılmamış veriler baz alındığında işsizlik oranı 2024 yılı birinci çeyreğinde geçen yılın aynı dönemine göre 1,2 puan azalarak yüzde 9,2'ye gerilemiştir.

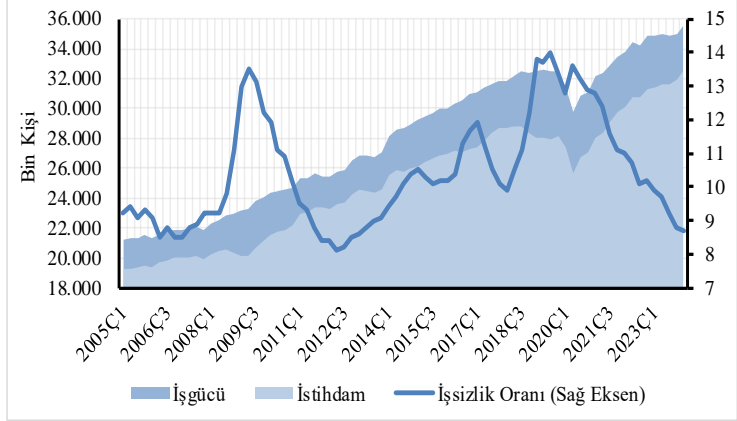
2024 yılı birinci çeyreğinde toplam istihdam yıllık bazda 1 milyon 157 bin kişi artarak 32 milyon 13 bin kişi olmuştur. Aynı dönemde tarım, sanayi, inşaat ve hizmetler (inşaat hariç) sektörlerinin toplam istihdam içindeki payları sırasıyla yüzde 13,3, yüzde 21,1, yüzde 6,4 ve yüzde 59,2 olarak gerçekleşmiştir.

2024 yılı birinci çeyreğinde mevsim etkilerinden arındırılmış (MEA) işsizlik oranı yüzde 8,7 olarak 2013 yılı seviyelerine gerilemiş ve tek haneli seviyesini sürdürmüştür. Aynı dönemde MEA işgücüne katılım oranı bir önceki çeyreğe göre 0,8 puan artarak yüzde 54,1 olmuştur. İşgücüne katılım oranı (İKO), erkeklerde yüzde 71,7, kadınlarda ise yüzde 36,7 düzeyinde gerçekleşmiştir. Bu dönemde MEA istihdam oranı bir önceki çeyreğe göre 0,7 puan artarak yüzde 49,3 olmuştur. İstihdam oranı kadınlarda ve erkeklerde 0,7 puan artarak sırasıyla yüzde 32,4 ve yüzde 66,6 olmuştur.

2. İşgücü Piyasasındaki Gelişmeler

Türkiye İstatistik Kurumunun (TÜİK) Hanehalkı İşgücü Anketi (HİA) sonuçlarına göre, 2023 yılı son çeyreğinde yüzde 8,8 olarak gerçekleşen MEA işsizlik oranı 2024 yılı ilk çeyreğinde yüzde 8,7 olarak gerçekleşmiş ve 2013 yılı seviyelerine gerilemiştir (Grafik 1). Mevsimsel etkilerden arındırılmamış veriler baz alındığında ise işsizlik oranı geçen yılın aynı dönemine göre 1,2 puan azalarak yüzde 9,2'ye düşmüştür.

Grafik 1: İşgücü Piyasasındaki Temel Göstergeler (MEA)



Kaynak: TÜİK

Türkiye ekonomisi 2024 yılı ilk çeyreğinde yüzde 5,7 oranında büyümüştür. Çeyreklik bazda mevsim ve takvim etkilerinden arındırılmış büyüme oranı ise yüzde 2,4 düzeyinde gerçekleşmiştir. Söz konusu büyüme işsizlik oranının azalmasında önemli katkı sağlamıştır.

TÜİK tarafından yayımlanan İşgücü Girdi Endekslerine göre toplam istihdam endeksi, 2024 yılı birinci çeyreğinde bir önceki yılın aynı çeyreğine göre yüzde 3,4 artış göstermiştir. Alt sektörler incelendiğinde, endeksin sanayi sektöründe yüzde 0,1, inşaat sektöründe yüzde 11,1, ticaret-hizmet sektörlerinde ise yüzde 3,9 artış gösterdiği görülmektedir. Mevsim etkilerinden arındırılmış toplam istihdam endeksi 2024 yılı birinci çeyreğinde bir önceki çeyreğe göre ise yüzde 0,9 artış göstermiştir. Önceki çeyreğe göre değişim oranı incelendiğinde, endeksin sanayi sektöründe yüzde 0,1 azaldığı, inşaat sektöründe yüzde 2,4 ve ticaret-hizmet sektörlerinde yüzde 1,2 artış gösterdiği görülmektedir.

Sanayi, inşaat ve ticaret-hizmet sektörleri toplamında çalışılan saat endeksi, 2024 yılı ilk çeyreğinde bir önceki yılın aynı çeyreğine göre yüzde 1,5 artmıştır. Endeks, sanayi sektöründe yüzde 1,1 azalırken, inşaat ve ticaret-hizmet sektörlerinde sırasıyla yüzde 10,4 ve yüzde 1,5 artmıştır. Toplam çalışılan saat endeksi mevsim etkilerinden arındırılmış olarak ise, 2024 yılı ilk çeyreğinde bir önceki çeyreğe göre yüzde 1,2 azalış göstermiştir. Aynı dönemde, endeks sanayi sektöründe yüzde 2,3, ticaret-hizmet sektörlerinde yüzde 1,1 azalırken inşaat sektöründe yüzde 2,1 oranında artmıştır.

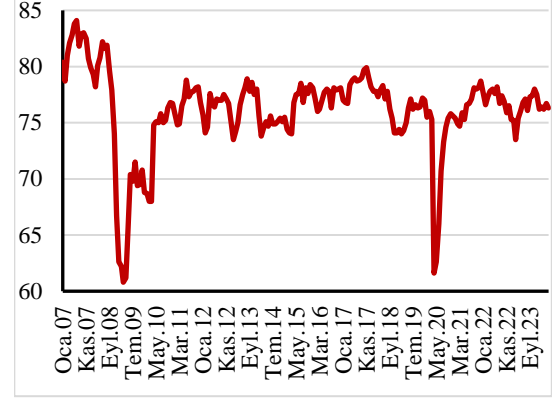
2.1. Makroekonomik Görünüm ve İstihdamdaki Gelişmeler

2024 yılının birinci çeyreğinde bir önceki yılın aynı çeyreğine göre yüzde 5,7 oranında gerçekleşen büyüme, ekonominin istihdam oluşturma kapasitesini olumlu yönde etkilemiştir.

Uzun süreli hareket bandı yüzde 75-80 aralığında olan imalat sanayii kapasite kullanım oranı 2024 yılı Mayıs ayında yüzde 76,3 seviyesinde gerçekleşmiştir (Grafik 2).

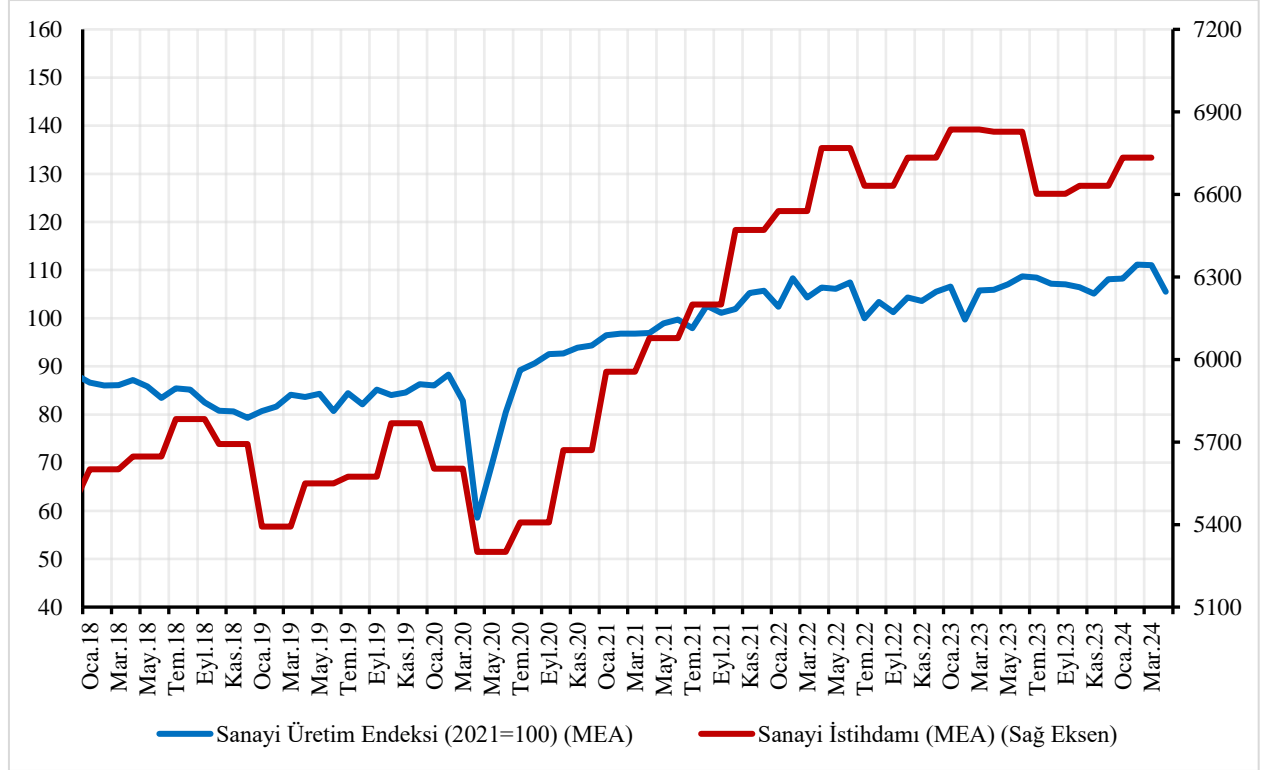
Sanayi üretim endeksi (MEA) 2024 yılı Nisan ayında bir önceki aya göre yüzde 4,9 azalmıştır (Grafik 3). Aylık değişimde imalat sanayii sektörü belirleyici olmuştur.

Grafik 2: Kapasite Kullanım Oranı (%)



Kaynak: TCMB

Grafik 3: Sanayi Üretim Endeksi ve Sanayi İstihdamı (MEA)¹

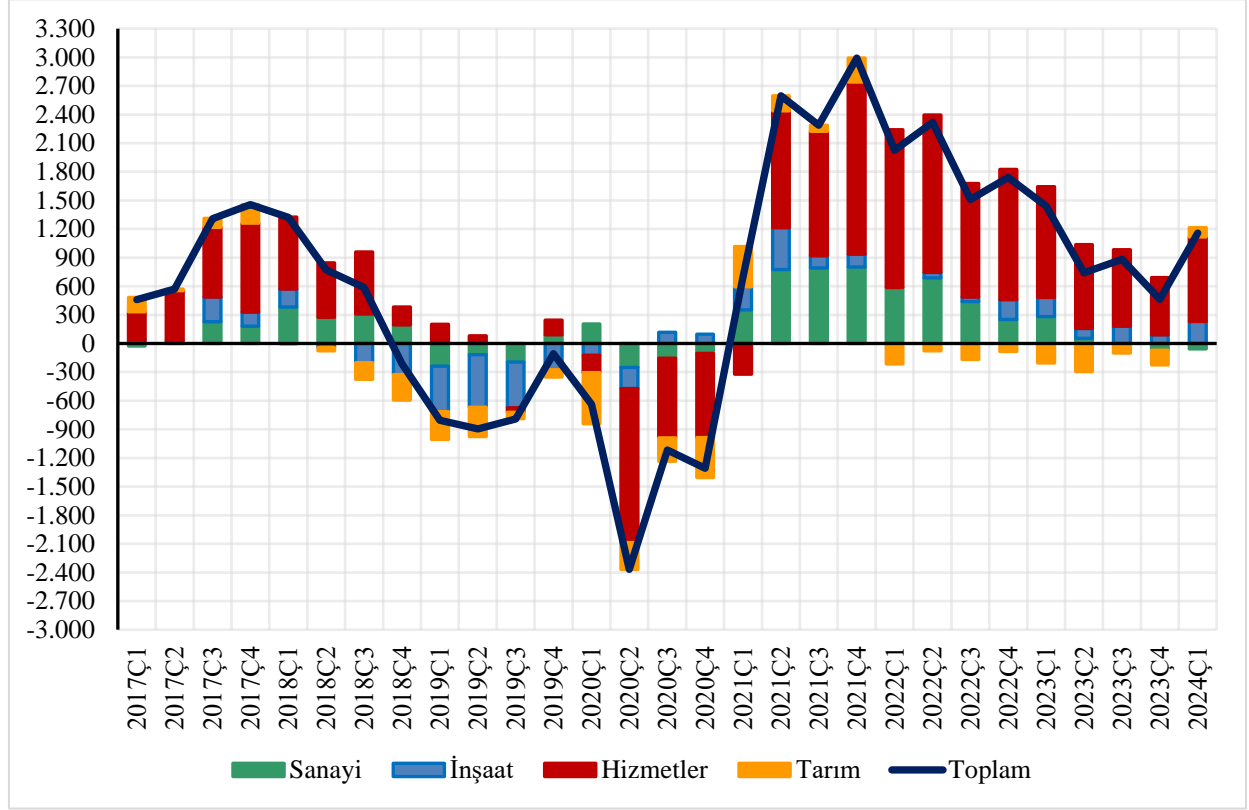


Kaynak: TÜİK

¹ Sanayi istihdamı (MEA) çeyreklik olarak sunulmaktadır.

2024 yılı birinci çeyreğinde toplam istihdam bir önceki yılın aynı çeyreğine göre 1 milyon 157 bin kişi artarak 32 milyon 13 bin kişi olmuştur (Grafik 4). İstihdam; hizmetler sektöründe 885 bin kişi, inşaat sektöründe 231 bin kişi, tarım sektöründe 98 bin kişi artarken sanayi sektöründe 57 bin kişi azalmıştır.

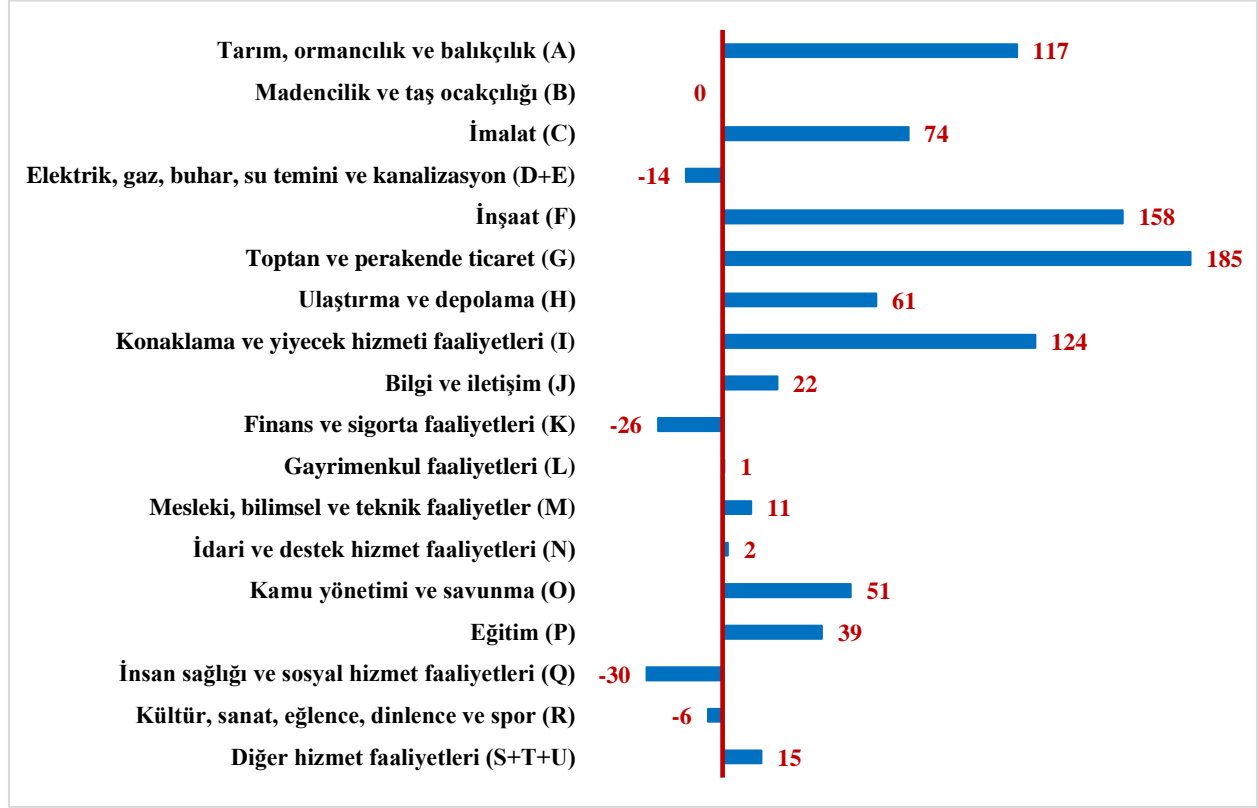
Grafik 4: Sektörlerin Toplam Net İlave İstihdama Katkıları (Yıllık, Bin Kişi)



Kaynak: TÜİK

2024 yılı birinci çeyreğinde MEA istihdam bir önceki çeyreğe göre 534 bin kişi artmıştır. İstihdam değişimlerinin alt kırılımları incelendiğinde; toptan ve perakende ticaret faaliyetinde 185 bin, inşaat faaliyetlerinde 158 bin, konaklama ve yiyecek hizmeti faaliyetlerinde 124 bin, tarım, orman ve balıkçılık faaliyetlerinde 117 bin ve imalat sanayiinde 74 bin kişilik istihdam artışı görülürken insan sağlığı ve sosyal hizmet faaliyetleri (30 bin), finans ve sigorta faaliyetleri (26 bin) ile elektrik, gaz, buhar, su temini ve kanalizasyon faaliyetlerinde (14 bin) toplamda 70 bin kişilik istihdam azalışı görülmüştür (Grafik 5).

Grafik 5: İktisadi Faaliyet Kollarına Göre 2023Ç4-2024Ç1 İstihdam Değişimi (MEA, Bin Kişi)²



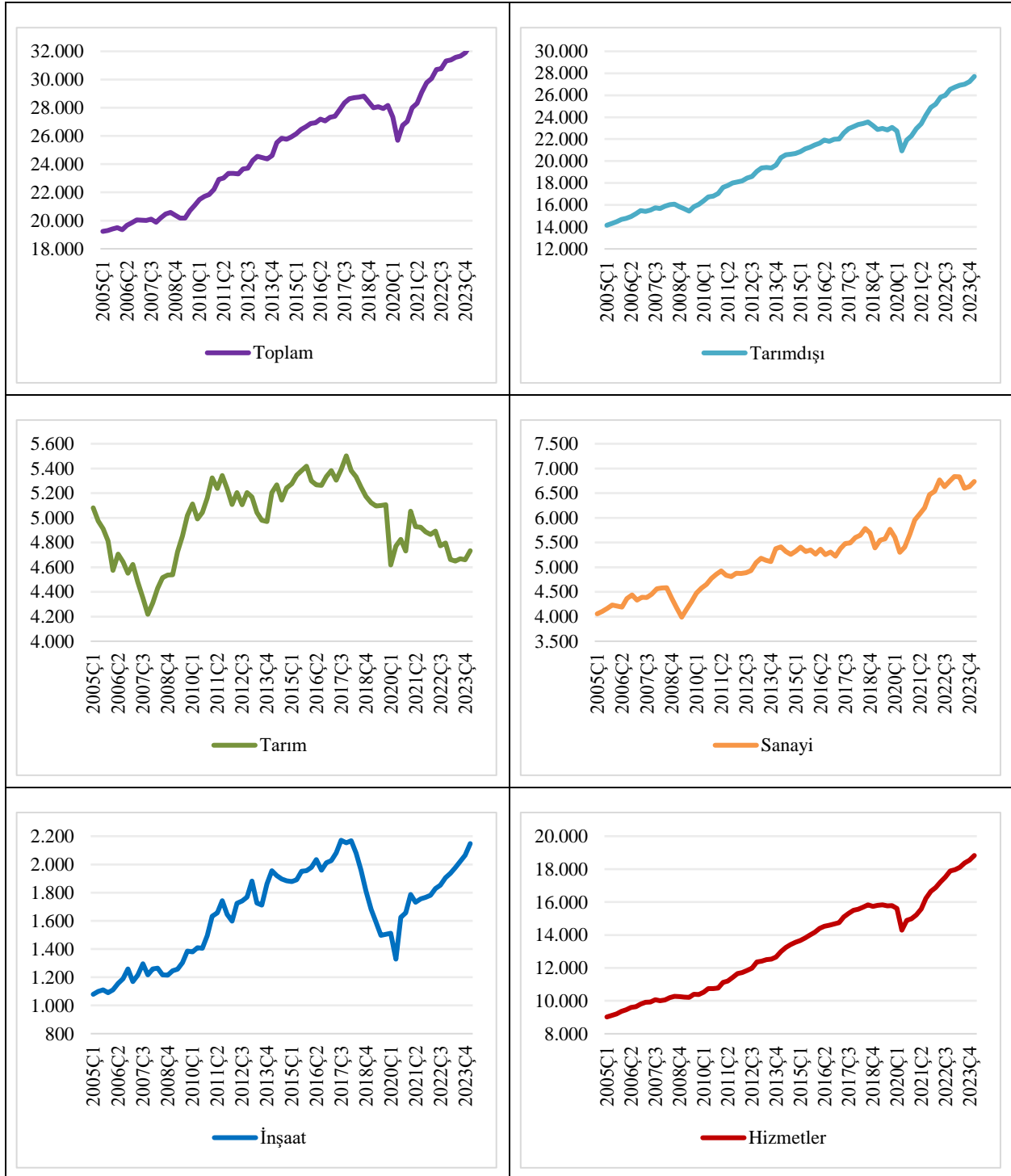
Kaynak: TÜİK verilerine dayalı SBB Hesaplaması

2024 yılı birinci çeyreği itibarıyla mevsim etkilerinden arındırılmış olarak tarım, sanayi ve hizmetler (inşaat dâhil) sektörlerinin toplam istihdam içindeki payları sırasıyla yüzde 14,6, yüzde 20,8 ve yüzde 64,7 olarak gerçekleşmiştir.

MEA verilere göre, 2024 yılı birinci çeyreğinde tarım istihdamı 4 milyon 733 bin kişi, sanayi istihdamı 6 milyon 734 bin kişi olarak gerçekleşmiştir. Hizmetler (inşaat hariç) ve inşaat istihdamı sırasıyla 18 milyon 828 bin ve 2 milyon 147 bin kişi olarak gerçekleşmiştir. Toplam istihdam ise bu dönemde 32 milyon 442 bin kişidir (Grafik 6).

² İktisadi faaliyet kollarına göre çeyrekten çeyreğe istihdam değişimi, TÜİK verilerine dayalı olarak mevsimsel düzeltme yapılarak elde edilmektedir. Bu nedenle faaliyetler değişimi toplamı sektörler değişimini vermeyebilir.

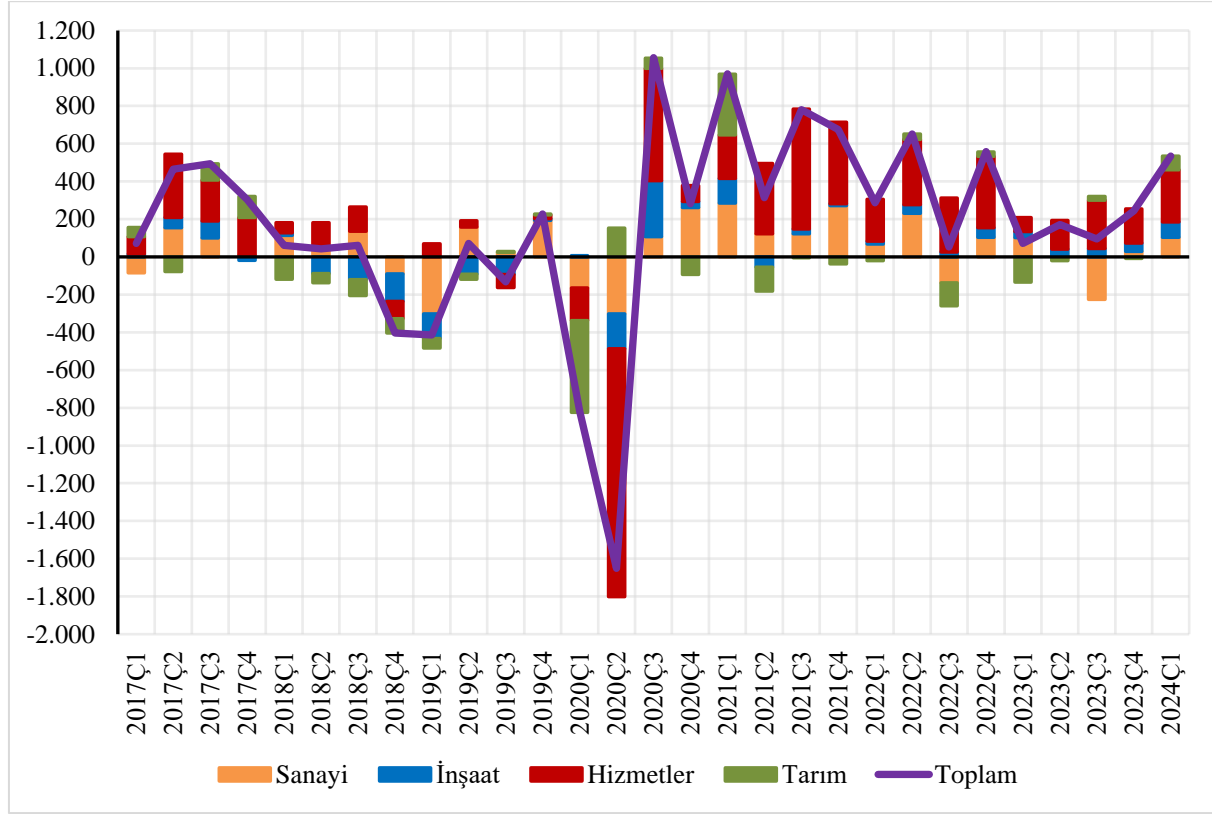
Grafik 6: Sektörel İstihdamdaki Gelişmeler (MEA, Bin Kişi)



Kaynak: TÜİK

MEA verilere göre yılın birinci çeyreğinde tüm sektörlerde istihdam artmıştır. Çeyreklik bazda sektörlerin toplam net ilave istihdama katkıları incelendiğinde, çeyreklik istihdam artışının 276 binini hizmetler, 103 binini sanayi, 82 binini inşaat, 73 binini ise tarım sektörü oluşturmuştur (Grafik 7).

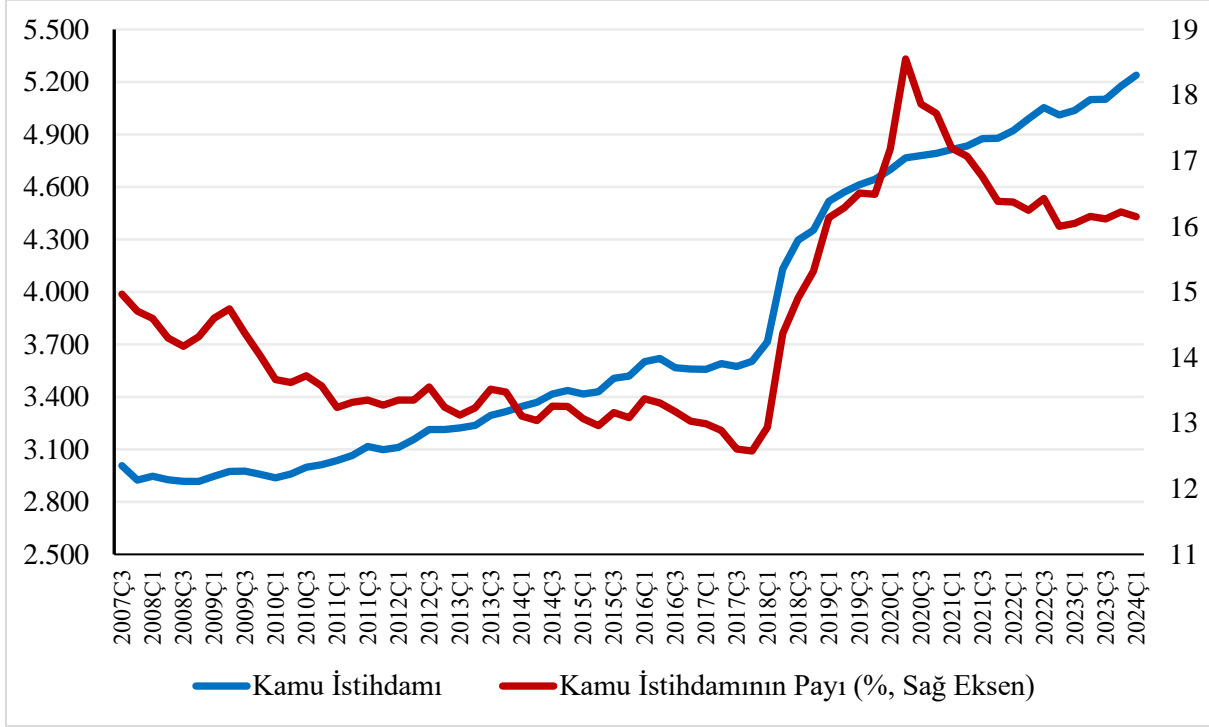
Grafik 7: Sektörlerin Toplam Net İlave İstihdama Katkıları (Çeyreklik, MEA, Bin Kişi)



Kaynak: TÜİK

2024 yılı birinci çeyreğinde kamu istihdamı bir önceki yılın aynı dönemine göre yüzde 4 oranında artmış ve 5 milyon 238 bin kişi olmuştur. Kamu istihdamının toplam istihdam içindeki payı ise birinci çeyrek itibarıyla yüzde 16,1 düzeyindedir (Grafik 8).

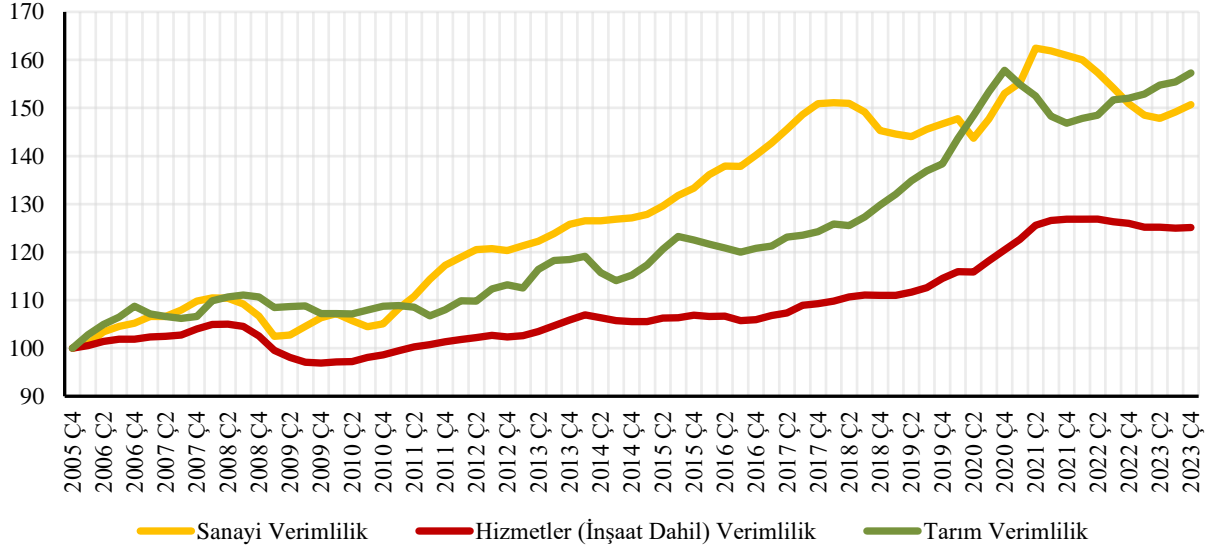
Grafik 8: Toplam Kamu İstihdamı (Bin Kişi)



Kaynak: SBB, TÜİK

Sektörel kısmi emek verimliliği gelişmeleri incelendiğinde, sanayi sektörü verimliliğinde, salgın sonrası toparlanma döneminde istihdam artışlarının katma değer artışından daha güçlü seyretmesiyle 2021 yılı üçüncü çeyreğinden itibaren görülen azalma eğiliminin yerini son üç çeyrekte artışa bıraktığı görülmektedir. Hizmetler sektöründe de benzer bir gelişme gözlenmekte; verimliliğin son iki çeyrekte artış gösterdiği görülmektedir. Tarım sektörü verimliliğinin ise son dokuz çeyrekte arttığı görülmektedir (Grafik 9).

Grafik 9: Sektörel Verimlilikteki Gelişmeler (2005=100)³



Kaynak: SBB, TÜİK

İşgücü piyasası temel göstergelerine eğitim alt kırılımında bakıldığında, 2024 yılı birinci çeyreğinde; toplam işgücü içinde yüzde 45,4 ile en yüksek paya sahip olan lise altı eğitilmişlerin işsizlik oranı geçen yılın aynı çeyreğine göre 0,8 puan azalarak yüzde 8,5'e, toplam işgücündeki payı yüzde 28,8 olan yükseköğretim mezunlarının işsizlik oranı ise 1,5 puan azalarak yüzde 9'a gerilemiştir.

³ Sektörel verimlilik, sektörel reel katma değer (4 çeyrek) hareketli ortalamasının sektörel istihdamın (4 çeyrek) hareketli ortalamasına bölünmesiyle elde edilmiştir.

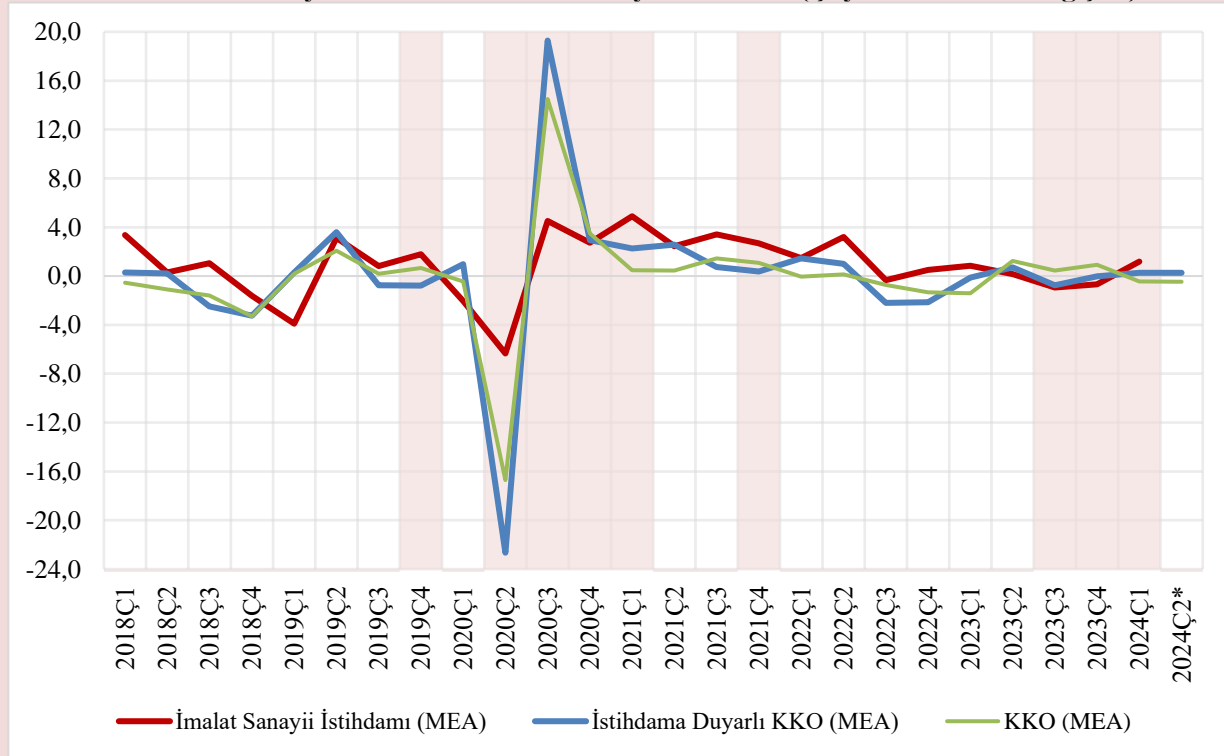
Kutu**İstihdama Duyarlı Kapasite Kullanım Oranı**

İstihdamdaki değişikliklere ilişkin bilgi sunan öncü göstergeler (Sanayi üretim endeksi, perakende satış hacmi endeksi, PMI vb.) gecikmeli açıklandığından veya bazı dönemlerde işgücü piyasası gelişmelerinden ayrışabildiğinden gidişata dair zamanlı bilgi edinebilmek için işgücü piyasasının dinamiklerini de dikkate alan farklı göstergelerin kullanımına ihtiyaç duyulmaktadır.

Bu kapsamda ekonomik aktiviteye dair erken sinyaller almak için kullanılan Kapasite Kullanım Oranı (KKO) istihdam kararlarını öngörmek için zaman zaman yetersiz kalabilmektedir. KKO'nun toplulaştırılmasında kullanılan sektörel ağırlıkların bir önceki yıldaki üretim değerlerine dayandırılması, sektörler arasındaki istihdam yoğunluğu farkları nedeniyle istihdam değişiminin öngörülmesinde yanlışlığa neden olabilmektedir. Bu nedenle, alt imalat sanayii faaliyetlerinin bir yıl önceki üretim değerleri yerine istihdam paylarıyla ağırlıklandırılmasıyla İstihdama Duyarlı KKO (İD-KKO) elde edilmiştir. İD-KKO, gıda, giyim ve tekstil ürünlerinin imalatı gibi emek yoğun faaliyetlerin endekste daha iyi temsil edilmesini sağlamaktadır.

İstihdama Duyarlı KKO'nun hesaplanan değerleri Grafik 1'de sunulmuştur. Ayrıca İD-KKO'nun KKO'dan ortalamanın üzerinde sapma gösterdiği dönemler boyalı olarak gösterilmektedir. Sapma görülen dönemler imalat sanayii istihdamında asimetrik etkilerin görüldüğüne işaret etmektedir. Açıklanan son verilere göre yılın ikinci çeyreğinde KKO azalış gösterirken İD-KKO yüzde 0,3 artış göstermiştir (Grafik 1).

Grafik 1: İstihdama Duyarlı KKO ve İmalat Sanayii İstihdamı (Çeyreklik Yüzde Değişim)



Kaynak: SBB, TCMB.

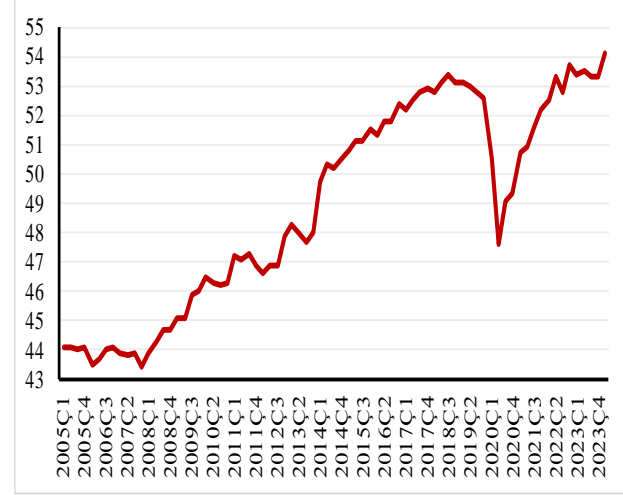
*2024 Ç2 Nisan-Mayıs ayları ortalamasıdır.

2.2. İşgücüne Katılma Oranındaki Gelişmeler

2024 yılı birinci çeyreğinde MEA işgücüne katılım oranı bir önceki çeyreğe göre 0,8 puan artarak yüzde 54,1 olarak gerçekleşmiştir (Grafik 10). Söz konusu artış ile birlikte İKO'da tarihi yüksek seviyeye ulaşılmıştır.

İKO, kadınlarda yüzde 36,7, erkeklerde ise yüzde 71,7 düzeyinde gerçekleşmiştir. Bu dönemde MEA istihdam oranı bir önceki çeyreğe göre 0,7 puan artarak yüzde 49,3 olmuştur. İstihdam oranı erkeklerde ve kadınlarda 0,7 puan artarak sırasıyla yüzde 66,6 ve yüzde 32,4 olarak gerçekleşmiştir.

Grafik 10: İşgücüne Katılım Oranı (MEA, %)



Kaynak: TÜİK

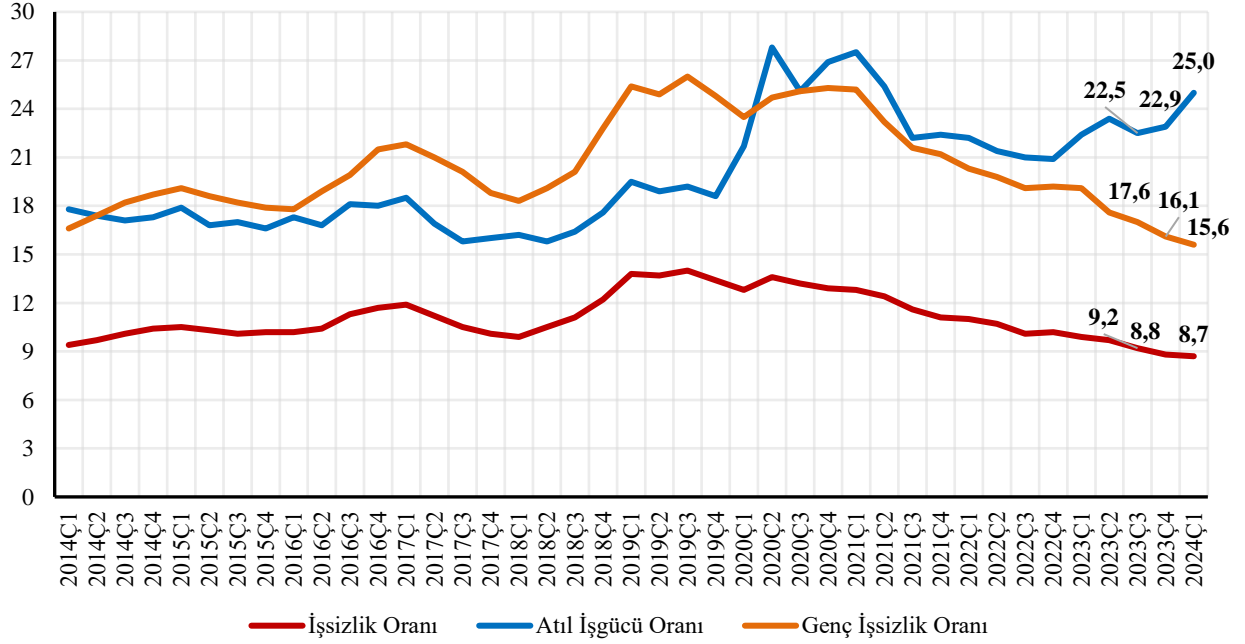
2.3. İşsizlikteki Gelişmeler

İşsizlik oranı 2024 yılı birinci çeyreğinde yüzde 9,2 düzeyinde gerçekleşmiştir. Aynı dönemde işgücüne katılım oranı yüzde 53,6, istihdam oranı ise yüzde 48,7 düzeyindedir. Bu oranlar geçen yılın aynı döneminde sırasıyla yüzde 52,8 ve yüzde 47,3 olarak gerçekleşmiştir.

2024 yılı birinci çeyreğinde işsiz sayısı yıllık bazda 332 bin kişi azalarak 3 milyon 255 bin kişi olarak gerçekleşirken istihdam edilen kişi sayısı aynı dönemde 1 milyon 157 bin kişi artmıştır. Böylece toplam işsizlik oranı yıllık bazda 1,2 puan azalış göstermiştir. Bu çeyrekte işsizlik oranı erkeklerde yüzde 7,9 seviyesindeyken kadınlarda yüzde 11,9 olarak gerçekleşmiştir.

MEA işsizlik oranı ise 2024 yılı birinci çeyreğinde yüzde 8,7 düzeyinde gerçekleşmiştir. İlgili dönemde genç işsizlik oranı yüzde 15,6, atıl işgücü oranı ise yüzde 25 düzeyinde gerçekleşmiştir (Grafik 11).

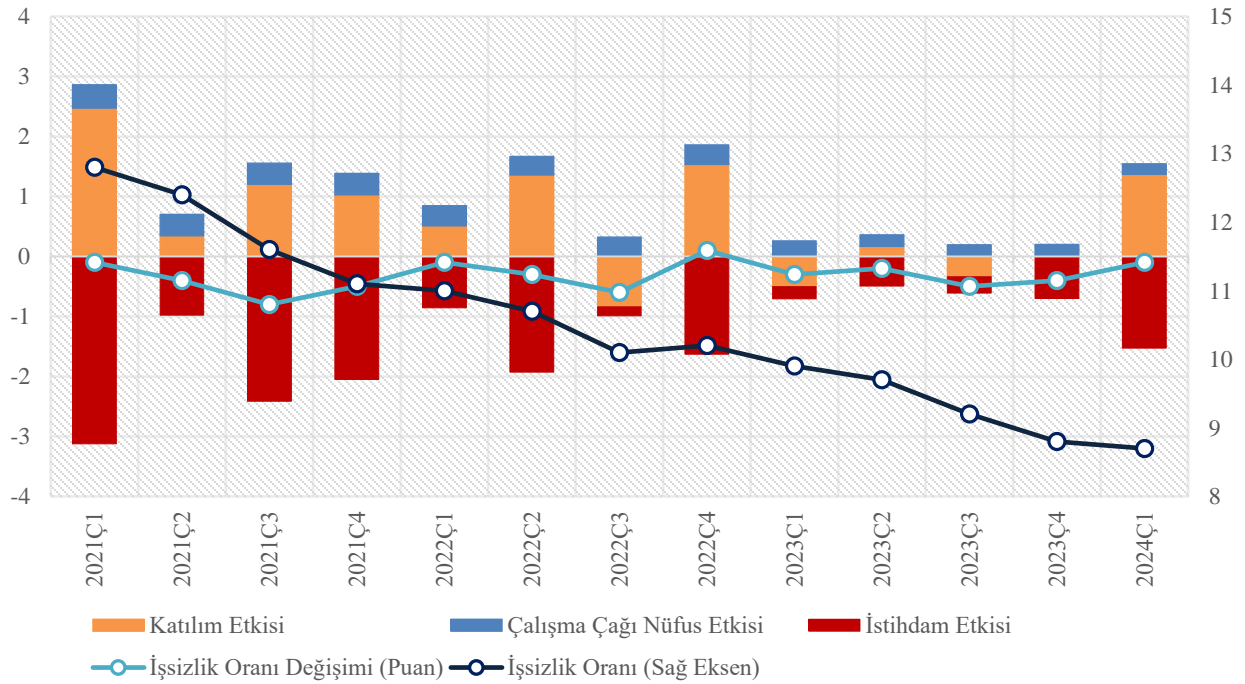
Grafik 11: İşsizlik Oranları (MEA, %)



Kaynak: TÜİK

İşgücüne katılım ve nüfus artışları çeyreklik bazda işsizlik oranını sırasıyla 1,4 ve 0,2 puan artırıcı yönde etki yaparken istihdam artışı 1,5 puan azaltıcı yönde etki yapmıştır. Bu gelişmeler neticesinde MEA işsizlik oranı çeyreklik bazda 0,1 puan azalmıştır (Grafik 12).

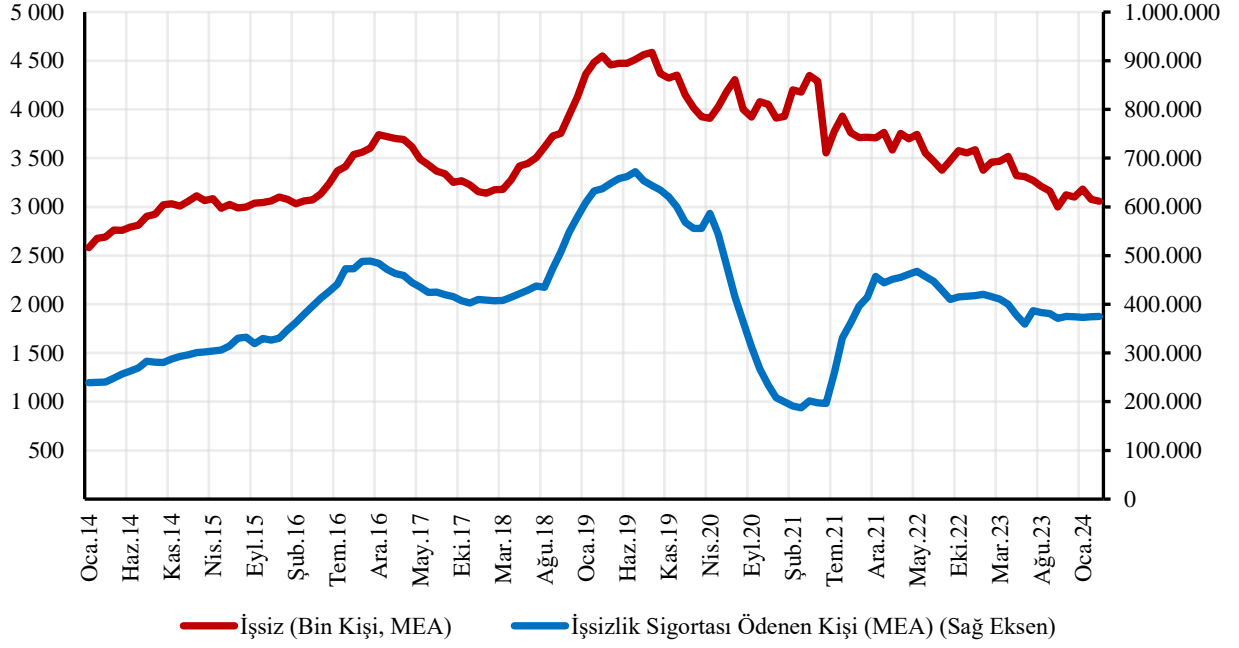
Grafik 12: İşsizlik Oranındaki Değişime Katkıları (Puan, MEA)



Kaynak: TÜİK HİA sonuçları kullanılarak hesaplanmıştır.

Mart ayında MEA verilerine göre işsizlik sigortasından 374 bin kişi faydalanmıştır. 2023 yılında 43 bin kişi düşüş gösteren işsizlik sigortasından faydalanan kişi sayısı 2024 yılının ilk üç ayında durağan bir görünüm çizmektedir (Grafik 13).

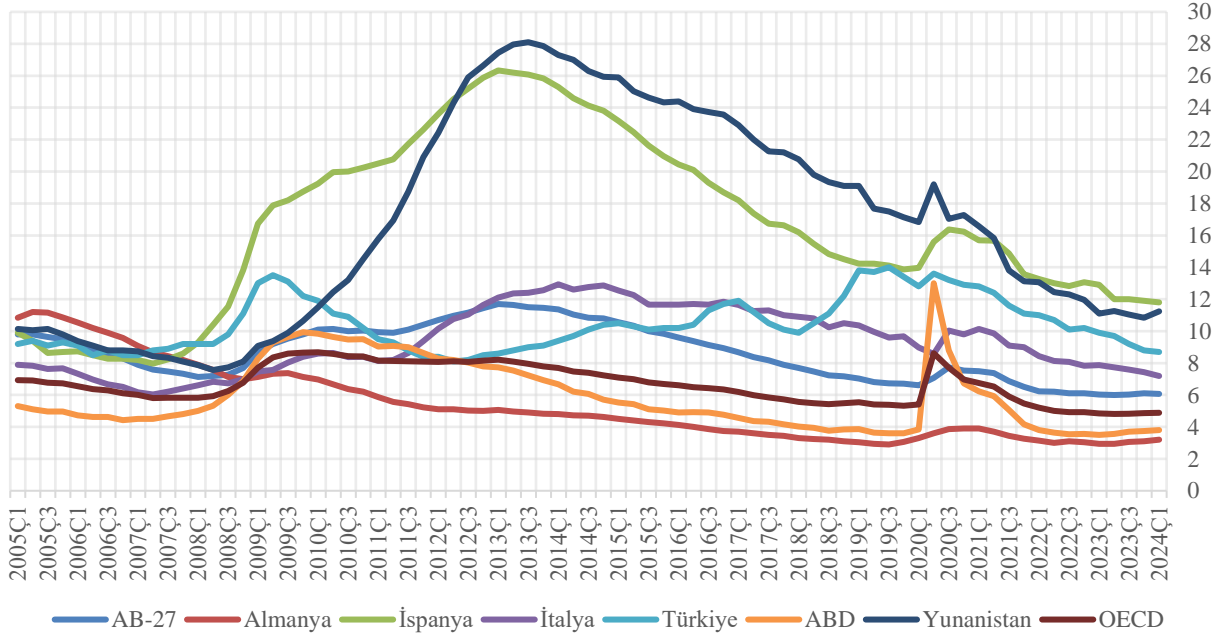
Grafik 13: İşsizlik Sigortasından Faydalanan Kişi Sayısı ve İşsiz Sayısı (MEA, Bin Kişi)



Kaynak: İŞKUR, TÜİK

Uluslararası veriler incelendiğinde, 2024 yılı birinci çeyreğinde OECD ülkelerinde MEA işsizlik oranının yüzde 4,9 olarak gerçekleştiği görülmektedir. ABD ekonomisinde işsizlik oranı çeyreklik bazda 0,1 puan artarak yüzde 3,8 seviyesinde gerçekleşmiştir. MEA işsizlik oranı bu dönemde AB-27 bölgesinde yüzde 6,1, Almanya'da ise yüzde 3,2 seviyelerinde nispeten durağan seyretmektedir. Yunanistan, İtalya ve İspanya gibi ülkelerde ise bu oran ilk çeyrek itibarıyla sırasıyla yüzde 11,2, yüzde 7,2 ve yüzde 11,8 düzeyindedir (Grafik 14).

Grafik 14: İşsizlik Oranlarının Uluslararası Karşılaştırması (MEA, %)



Kaynak: OECD, TÜİK

Ek Tablo: Hanehalkı İşgücü Anketi Temel İşgücü Göstergeleri (2014 I. Çeyrek – 2024 I. Çeyrek)

(Bin Kişi)	15+ Nüfus	İşgücü	İstihdam	İstihdam Tarım	İstihdam Tarım Dışı	İşsiz	İşgücüne Katılım Oranı (%)	İstihdam Oranı (%)	İşsizlik Oranı (%)	Atıl İşgücü Oranı (%)
2014-I	56.646	27.602	24.802	4.740	20.062	2.800	48,7	43,8	10,1	18,7
II	56.870	28.944	26.404	5.577	20.827	2.540	50,9	46,4	8,8	16,4
III	57.098	29.089	26.188	5.604	20.584	2.901	50,9	45,9	10,0	16,9
IV	57.326	28.787	25.703	4.957	20.746	3.083	50,2	44,8	10,7	17,6
2015-I	57.543	28.684	25.432	4.782	20.650	3.252	49,8	44,2	11,3	18,8
II	57.748	29.692	26.916	5.596	21.320	2.776	51,4	46,6	9,3	15,9
III	57.973	30.083	27.047	5.930	21.117	3.036	51,9	46,7	10,1	16,9
IV	58.214	29.741	26.610	5.119	21.491	3.130	51,1	45,7	10,5	16,9
2016-I	58.431	29.572	26.357	4.826	21.531	3.215	50,6	45,1	10,9	18,1
II	58.622	30.661	27.776	5.510	22.266	2.885	52,3	47,4	9,4	15,9
III	58.835	30.863	27.376	5.759	21.617	3.488	52,5	46,5	11,3	18,0
IV	59.068	30.701	26.995	5.054	21.941	3.706	52,0	45,7	12,1	18,4
2017-I	59.565	30.715	26.816	4.979	21.837	3.899	51,6	45,0	12,7	19,3
II	59.782	31.574	28.345	5.527	22.818	3.229	52,8	47,4	10,2	15,9
III	60.002	32.064	28.686	5.852	22.834	3.377	53,4	47,8	10,5	15,8
IV	60.222	31.710	28.452	5.247	23.205	3.258	52,7	47,2	10,3	16,2
2018-I	60.413	31.451	28.139	4.977	23.162	3.312	52,1	46,6	10,5	16,8
II	60.572	32.232	29.115	5.494	23.621	3.117	53,2	48,1	9,7	15,0
III	60.734	32.930	29.272	5.679	23.593	3.658	54,2	48,2	11,1	16,3
IV	60.895	32.202	28.238	4.979	23.259	3.963	52,9	46,4	12,3	17,8
2019-I	61.098	32.036	27.335	4.687	22.648	4.701	52,4	44,7	14,7	20,5
II	61.343	32.401	28.221	5.185	23.036	4.180	52,8	46,0	12,9	18,1
III	61.591	33.152	28.482	5.611	22.871	4.671	53,8	46,2	14,1	19,1
IV	61.839	32.432	28.131	4.901	23.230	4.301	52,4	45,5	13,3	18,5
2020-I	62.117	30.887	26.699	4.150	22.549	4.188	49,7	43,0	13,6	22,5
II	62.422	29.659	25.853	4.903	20.950	3.806	47,5	41,4	12,8	27,1
III	62.730	31.558	27.364	5.367	21.997	4.194	50,3	43,6	13,3	24,9
IV	63.038	30.794	26.823	4.480	22.343	3.970	48,8	42,6	12,9	27,0
2021-I	63.320	31.668	27.391	4.570	22.821	4.277	50,0	43,3	13,5	28,3
II	63.580	32.243	28.448	5.060	23.388	3.795	50,7	44,7	11,8	24,8
III	63.837	33.564	29.652	5.432	24.220	3.912	52,6	46,4	11,7	22,1
IV	64.094	33.496	29.815	4.734	25.081	3.680	52,3	46,5	11,0	22,3
2022-I	64.334	33.282	29.418	4.362	25.056	3.864	51,7	45,7	11,6	22,9
II	64.560	34.234	30.765	4.984	25.781	3.468	53,0	47,7	10,1	20,9
III	64.793	34.661	31.160	5.263	25.897	3.501	53,5	48,1	10,1	20,8
IV	65.026	35.089	31.556	4.650	26.906	3.533	54,0	48,5	10,1	20,6
2023-I	65.214	34.443	30.856	4.156	26.700	3.587	52,8	47,3	10,4	23,0
II	65.352	34.718	31.507	4.690	26.817	3.211	53,1	48,2	9,2	23,1
III	65.494	35.315	32.043	5.174	26.869	3.272	53,9	48,9	9,3	22,3
IV	65.637	35.049	32.020	4.494	27.526	3.029	53,4	48,8	8,6	22,7
2024-I	65.763	35.268	32.013	4.254	27.759	3.255	53,6	48,7	9,2	25,5

Kaynak: TÜİK